

PLAN ROZWOJU LOKALNEGO GMINY TUŁOWICE NA LATA 2007-2013

Urząd Gminy Tułowice
ul. Szkolna 1
49-130 Tułowice
tel. (077) 460-01-43
fax (077) 460-01-54
tulowice@tulowice.pl
www.tulowice.pl
Opracowanie:
Daniel Podobiński

Tułowice, czerwiec-październik 2007



SPIS TREŚCI

WSTĘP	4
1. NAWIĄZANIE DO STRATEGII GMINY TUŁOWICE I PLANU ROZWOJU LOKALNEGO GMINY TUŁOWICE NA LATA 2004 – 2006	4
2. OBSZAR I CZAS REALIZACJI PLANU ROZWOJU LOKALNEGO	4
3. AKTUALNA SYTUACJA SPOŁECZNO-GOSPODARCZA NA OBSZARZE OBJĘTYM WDRAŻANIEM PLANU	7
3.1. Położenie, powierzchnia, ludność	7
3.2. Środowisko przyrodnicze	13
3.3. Turystyka	20
3.4. Zagospodarowanie przestrzenne	21
3.4.1. Uwarunkowania ochrony środowiska naturalnego	21
3.4.2. Infrastruktura techniczna	24
3.4.3. Własność nieruchomości	25
3.4.4. Stan obiektów dziedzictwa kulturowego	29
3.4.5. Identyfikacja problemów	30
3.5. Gospodarka	31
3.5.1. Główni pracodawcy	22
3.5.2. Struktura podstawowych branż na terenie gminy	22
3.5.3. Rynek pracy	35
3.6. Sfera społeczna	38
3.6.1. Sytuacja demograficzna i społeczna terenu	38
3.6.2. Warunki i jakość życia mieszkańców	22
3.6.3. Grupy społeczne wymagające wsparcia	46
3.6.4. Identyfikacja problemów	49
4. ZADANIA POLEGAJĄCE NA POPRAWIE SYTUACJI NA OBSZARZE	50
4.1. Priorytety i lista zadań dla gminy Tułowice	50
4.2. Lista zadań do realizacji	51
5. REALIZACJA ZADAŃ I PROJEKTÓW	56
5.1. Planowane projekty i/lub zadania inwestycyjne w okresie 2007-2013	56
6. POWIĄZANIE PROJEKTÓW Z INNYMI DZIAŁANAMI, REALIZOWANYMI NA TERENIE GMINY/POWIATU/WOJEWÓDZTWA	64
6.1. Powiązanie Planu Rozwoju Lokalnego z innymi dokumentami	64



7. OCZEKIWANE WSKAŹNIKI OSIĄGNIĘĆ PLANU ROZWOJU LOKALNEGO	65
8. SYTUACJA FINANSOWA	72
8.1. Metodyka opracowania	72
8.2. Dochody i wydatki bieżące gminy Tułowice	74
8.3. Analiza wolnych środków w budżecie gminy Tułowice w latach 2004-2006. Wstęp do analizy MAFI	75
9. SYSTEM WDRAŻANIA	78
9.1. Instytucja Zarządzająca Planem Rozwoju Lokalnego.....	78
9.2. Instytucja wdrażająca Plan Rozwoju Lokalnego.....	78
10. SPOSOBY MONITOROWANIA, OCENY I KOMUNIKACJI SPOŁECZNEJ	79
10.1. System monitorowania Planu Rozwoju Lokalnego	79
10.2. Sposoby oceny Planu Rozwoju Lokalnego	79
10.3. Public Relations Planu Rozwoju Lokalnego	79
SPIS TABEL	80
SPIS RYSUNKÓW	80
BIBLIOGRAFIA	81

WSTĘP

Niniejszy Plan został sporządzony w oparciu o Program Rozwoju Lokalnego dla gminy Tułowice na lata 2004-2006.

Przy tworzeniu planu wykorzystano konsultacje społeczne. Udział społeczności lokalnej miał miejsce zarówno na etapie wstępnym, podczas którego w wyniku społecznych konsultacji został stworzony zarys wstępny planu, zbiorcza lista zadań i projektów do zrealizowania w perspektywie najbliższych lat, jak i podczas sesji strategicznej, która odbyła się w Tułowicach dnia W trakcie sesji dokonano uzupełnienia i określenia ważności zadań ze względu na ich pilność i możliwość realizacyjną. W sesji wzięło udział osób, wśród nich radni gminy Tułowice, przedstawiciele wydziałów Urzędu Gminy w Tułowicach, sołtysi i liderzy programu Odnowa Wsi, kierownicy jednostek organizacyjnych podległych Gminie Tułowice. Prace kameralne szczególnie w zakresie opracowania materiałów źródłowych oraz danych statystycznych, zostały wykonane przez pracowników Urzędu Gminy. Systematyzacja zebranego materiału została przeprowadzona w marcu i kwietniu 2007 pod nadzorem zespołu zadaniowego powołanego Zarządzeniem Nr 45/07 Wójta Gminy Tułowice z dnia 23 kwietnia 2007 r., w składzie:

1. Daniel Podobiński
2. Adam Ratuszny
3. Teresa Dąbrowska

Zadania Zespołu Zadaniowego to: zbieranie wniosków, organizowanie konsultacji społecznych, przygotowywanie projektów dokumentów niezbędnych do opracowania "Planu Rozwoju Lokalnego Gminy Tułowice na lata 2007-2013".

1. NAWIĄZANIE DO STRATEGII GMINY TUŁOWICE I PLANU ROZWOJU LOKALNEGO GMINY TUŁOWICE NA LATA 2004 – 2006

Strategia Rozwoju Gminy Tułowice

W 2001 roku Rada Gminy przyjęła Strategię Rozwoju Gminy Tułowice (*uchwała Nr XXVI/187/01 z dnia 28 czerwca 2001r.*). Strategia zapoczątkowała proces wieloletnich zamierzeń samorządu gminnego, określając główne kierunki rozwoju i działań strategicznych.

W oparciu o dokument „Strategii” kolejne władze samorządowe podejmowały i podejmują działania zmierzające do osiągnięcia wyznaczonych w nim celów. Dokument „Strategii Gminy Tułowice” spełnia nadrzędny charakter względem innych dokumentów planistycznych gminy.

Uznając potencjał gminy, jego rangę, pozycję zewnętrzną (zwł. ekologiczną) i wewnętrzną oraz pełnione funkcje ośrodka lokalnego określono, iż gmina Tułowice ma predyspozycje do tego by stworzyć:

„...atrakcyjną przyrodniczo, gospodarczo i turystycznie przestrzeń o rozwiniętej infrastrukturze technicznej, w której zasobność mieszkańców jest wynikiem ich aktywizacji w usługach, rzemiośle i obsłudze ruchu turystycznego”



Wizja gminy zakłada, iż podstawowe znaczenie dla Tułowic będzie miało wykorzystanie walorów zasobów przyrodniczych do ekorozwoju gospodarczego gminy.

Dokonując wyboru priorytetów dla gminy Tułowice bazowano na jej mocnych stronach, które miały stać się determinantem kolejnych działań.

Z tych powodów za priorytety gminy uznano:

- Wykorzystanie walorów przyrodniczych gminy dla jej rozwoju i wzrostu zasobności mieszkańców,
- Podnoszenie atrakcyjności gminy dla mieszkańców, inwestorów i turystów

W ramach sformułowanych priorytetów wyznaczono następujące cele strategiczne:

- Utrzymanie wysokiej jakości środowiska naturalnego gminy.
- Rozwój turystyki i rekreacji na bazie potencjału przyrodniczego gminy.
- Wzrost poziomu zasobności i bezpieczeństwa mieszkańców.
- Tworzenie nowych miejsc pracy na bazie istniejących zakładów oraz przez rozwój sektora usług.
- Rozwój infrastruktury społecznej.
- Edukacja społeczna, ekonomiczna i ekologiczna mieszkańców.
- Promocja gminy.

Wymienione cele strategiczne wyznaczają główne kierunki działań, które zostały zaakceptowane i uznane przez kolejne władze samorządowe. Realizacja tych celów uwarunkowana jest spełnieniem założeń określonych w celach pośrednich.

Strategia jest dokumentem określającym rozwój gminy w perspektywie długookresowej. W tym kontekście przyjęto, że w celu realizacji zapisów „Strategii” opracowanych zostanie kilka programów operacyjnych, przygotowanych przez poszczególne komórki organizacyjne Urzędu.

W ramach realizacji Strategii przewidziano opracowanie i uchwalenie m.in. następujących programów operacyjnych:

- w ramach celu: **Utrzymanie wysokiej jakości środowiska naturalnego gminy**

1. Program Ochrony Środowiska dla Gminy Tułowice (obecny przyjęty na lata 2005-2015)
2. Program Gospodarki Odpadami dla Gminy Tułowice (obecny przyjęty na lata 2005-2015)

- w ramach celu: **Rozwój infrastruktury społecznej**

1. Gminnego Programu Profilaktyki, Rozwiązywania Problemów Alkoholowych i Przeciwdziałania Narkomanii.

Program Rozwoju Lokalnego Gminy Tułowice na lata 2004-2006

Uchwałą Rady Gminy Nr XVI/114/04 z dnia 27 maja 2004 roku został przyjęty Plan Rozwoju Lokalnego Gminy Tułowice na lata 2004 – 2006

Plan Rozwoju Lokalnego (lub też Program Rozwoju Gminy Tułowice) funkcjonuje łącznie ze Strategią Rozwoju Gminy i jako taki należy go rozumieć. Jest planem operacyjnym do Strategii. Konieczność utworzenia Planu Rozwoju Lokalnego wiąże się z:

1. Wymogów wynikających z przystąpienia do Unii Europejskiej.



2. Dążeń społeczno-gospodarczych gminy Tułowice.

Plan Rozwoju Lokalnego łączy długofalowe cele strategiczne z działalnością operacyjną i jest podstawowym dokumentem z zakresu rozwoju gospodarczego i społecznego gminy. Ma za zadanie także określać system zarządzania gminą na przestrzeni kolejnych lat.

Plan Rozwoju Lokalnego na lata 2005 – 2007 obejmował projekty zgłoszone przez Referaty Urzędu Gminy i jednostki organizacyjne.

Doboru projektów do Planu dokonano w drodze konsultacji społecznych oraz w oparciu o ustalone kryteria oceny, określające związek poszczególnych projektów z priorytetami gminy oraz możliwościami prawnymi i finansowymi.

Taka formuła funkcjonowania Planu będzie obowiązywać także w przyszłości. Zasadą bowiem jest coroczna aktualizacja Planu i przestrzeganie ustalonego harmonogramu prac.

Plan Rozwoju Lokalnego zawiera zadania uwzględnione w Wieloletnim Planie Inwestycyjnym oraz Budżecie Gminy.

W mechanizmie funkcjonowania PRL zmieniać się mogą corocznie priorytety, programy realizacyjne oraz lista projektów - które będą aktualizowane, w zależności od potrzeb i możliwości pozyskania dla ich realizacji funduszy finansowych. Taki jest bowiem układ funkcjonowania PRL aby uwzględniał pojawiające się możliwości uzyskania dofinansowania na konkretne przedsięwzięcia realizowane w gminie.

Pierwsza edycja Planu Rozwoju Lokalnego Gminy Tułowice przyjęta została uchwałą Nr XVI/114/04 z dnia 27 maja 2004 roku. Poniższe zestawienie informuje o zakresie wykonanych prac przy realizacji poszczególnych projektów:

Stan realizacji projektów ujętych w Planie Rozwoju Lokalnego (2004 - 2006r.)

- Ogólna liczba projektów - 31
- z tego:
- Projekty ukończone - 15
 - Projekty w trakcie realizacji - 16

Tab.1. Wybrane projekty zrealizowane:

L.p.	Projekt	Uwagi
1.	Modernizacja zaplecza kuchennego szkoły podstawowej i gimnazjum w Tułowicach	Realizacja w roku 2006 ze środków województwa opolskiego
2.	Budowa sieci kanalizacyjnej i wodociągowej na osiedlu domków jednorodzinnych w Tułowicach	Realizacja w ramach programu SAPARD w roku 2004
3.	Projekt oświetlenia ulicznego ulicy Ogrodowej, Gruszowej, Jagodowej, Kościuszki i Kościelnej	-
4.	Przebudowa chodnika przy ulicy Kościuszki, Świerczewskiego i ul. 1000-lecia	-
5.	Wykonanie nowych punktów oświetleniowych w Tułowicach	-



6.	Modernizacja oświetlenia ulicznego w Tułowicach	-
7.	Wykonanie projektu ul. Kościuszki i drogi rowerowej do Tułowic Małych	-
8.	Modernizacja oświetlenia ulicznego w Skarbiszowicach	-
9.	Wykonanie nowych punktów oświetleniowych w Skarbiszowicach	-
10.	Wykonanie chodnika w Skarbiszowicach	-
11.	Wykonanie projektu chodnika w Szydłowie	Realizacja w roku 2007
12.	Ułożenie chodnika przy drodze powiatowej w Goszczowicach	-
13.	Przebudowa remizy strażackiej na świetlicę wiejską w Goszczowicach	-
14.	Projekt budowy świetlicy na boisku w Ligocie Tułowickiej	-
15.	Projekt chodnika na poboczu drogi Tułowice-Ligota Tułowicka	Realizacja w roku 2007

Przedstawione zestawienie ogólne zawiera najistotniejsze działania podejmowane w ramach realizacji poszczególnych projektów. Na ogólną liczbę 31 projektów – 15 z nich zostało wykonanych, a pozostałe są na różnym poziomie realizacji.

Znacząca ich większość będzie kontynuowana w nowej, aktualizowanej właśnie edycji Planu, na lata 2007 – 2013.

Struktura „nowego” Planu opracowana zostanie wg wymogów stanowiących podstawę o ubieganie się o środki z europejskich funduszy strukturalnych.

2. OBSZAR I CZAS REALIZACJI PLANU ROZWOJU LOKALNEGO

Plan Rozwoju Lokalnego opracowany został dla gminy Tułowice, położonej centralnie w województwie opolskim, powiat opolski.

Plan przygotowano w związku z dezaktualizacją Programu Rozwoju Lokalnego, przewidzianego na lata 2004-2006.

Niniejszy plan obejmuje swoim zasięgiem czasowym lata 2007-2013 a więc nowy okres programowania w zakresie środków unijnych.

3. AKTUALNA SYTUACJA SPOŁECZNO-GOSPODARCZA NA OBSZARZE OBJĘTYM WDRAŻANIEM PLANU

2.1. Położenie, powierzchnia, ludność

Położenie

Gmina Tułowice położona jest w centralnej części województwa opolskiego, w powiecie opolskim. Powstała w 1992 r z wydzielonych obszarów gmin Niemodlin i Łambinowice. W skład gminy wchodzi 5 sołectw: Tułowice, Skarbiszowice, Szydłów,

Goszczowice i Ligota Tułowicka oraz jeden przysiółek: Tułowice Małe. Zaledwie 6 kilometrów dzieli Tułowice od Niemodlina, a 28 km od Opola.

Gmina Tułowice graniczy:

- od północy z gminą: Dąbrowa i gminą Komprachcice,
- od południa z gminą Korfantów i gminą Łambinowice,
- od zachodu z gminą Niemodlin,
- od wschodu z gminą Prószków.

Rys.1. Podział administracyjny gminy Tułowice (opr. własne)



Przez obszar gminy przepływa rzeka Ścinawa Niemodlińska najważniejszy prawobrzeżny dopływ Nysy Kłodzkiej. Gmina ma charakter leśno–rolniczy.

Według regionalizacji fizyczno-geograficznej cały obszar gminy leży w mezoregionie Równina Niemodlińska. Należy on do makroregionu Nizina Śląska, podprowincji Niziny Środkowopolskie. Mezoregion Równiny Niemodlińskiej położony jest pomiędzy Doliną Nysy Kłodzkiej i Pradolina Wrocławska na północy, zachodzie i wschodzie, od południa zaś sąsiaduje z Płaskowyżem Głubczyckim i Kotliną Raciborską. Wszystkie sąsiednie mezoregiony posiadają odmienne cechy środowiska przyrodniczego, co spowodowane jest głównie innymi warunkami hydrologicznymi i geologicznymi. Stan ten powoduje że Równina Niemodlińska wyraźnie wyróżnia się w krajobrazie swoją specyfiką. Charakterystycznymi cechami tego mezoregionu są: przewaga terenów piaszczystych, ze zlodowacenia odrzańskiego oraz, co się z tym wiąże, bardzo duża lesistość. Większa część z ok. 800 km² które zajmuje mezoregion pokryta jest zwartym kompleksem leśnym Lasów Niemodlińskich. Kompleks ten jest jedynym dużym i zwartym obszarem leśnym po lewym brzegu Odry na całym jej przebiegu w Polsce. Część z tutejszych lasów stanowi pozostałość dawnej Puszczy Śląskiej, dlatego też Lasy Niemodlińskie są od 1988 r. chronione w postaci chronionego krajobrazu, który w całości obejmuje Gminę Tułowice.

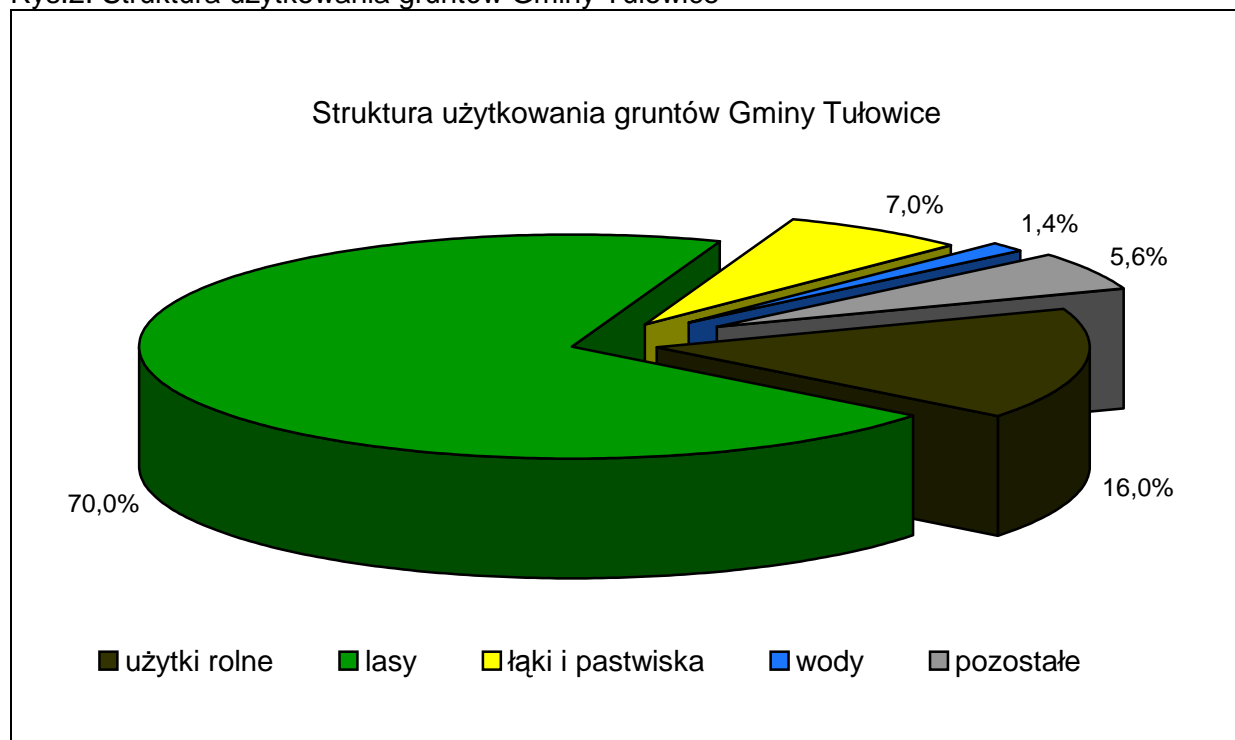
Powierzchnia

Powierzchnia gminy wynosi 81,31 km². Struktura użytkowania gruntów (zgodnie z danymi z 2000 roku) na terenie gminy Tułowice przedstawia się następująco:

- lasy- 70,0 %,
- grunty orne- 16,0 %,
- łąki i pastwiska- 7,0 %,
- sady- 0,14 %,
- tereny osiedlowe- 3,0 %,
- tereny komunikacyjne- 2,02 %,
- kopalnie- 0,4 %,
- grunty pod wodami- 1,44%.

W porównaniu do średniej wojewódzkiej na terenie Gminy Tułowice zdecydowanie większy jest udział lasów (średnia w regionie 25,9 %) a mniejszy gruntów ornych (średnia w regionie 51,4 %).

Rys.2. Struktura użytkowania gruntów Gminy Tułowice



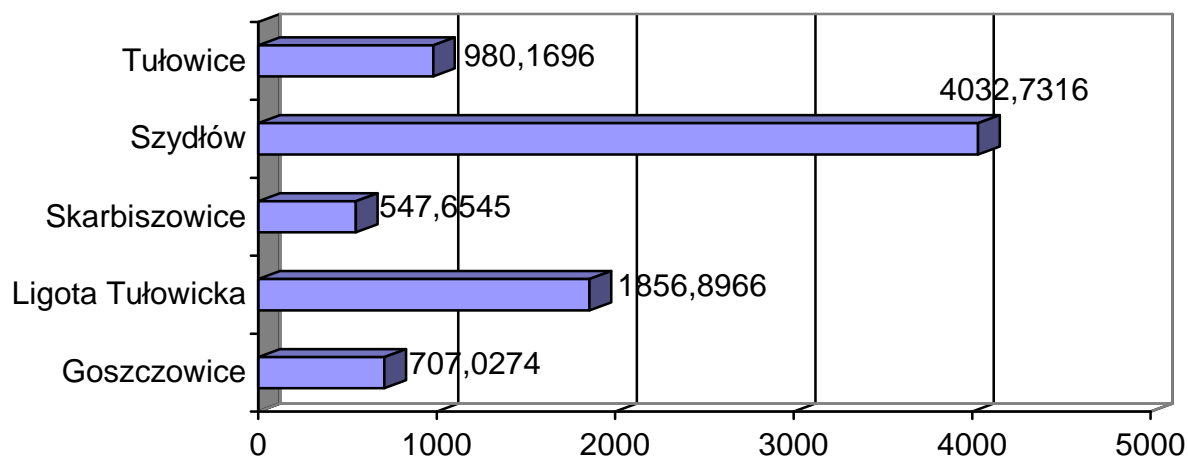
Obszar użytków leśnych zajmujący niemal ¾ obszaru gminy wpływa na jej charakter i jednoznacznie przesądza sposób jej rozwoju w przyszłości. Jest to podstawa do planowania zarówno w sferze gospodarczej jak i społecznej. Również bardzo ważnym wskaźnikiem przy omawianiu zmian zachodzących w ostatnich latach na terenie gminy było zwiększenie się obszaru gruntów zabudowanych. Potwierdza się więc tendencja rozbudowy samej miejscowości Tułowice w kierunku miejscowości o funkcji mieszkalnej o wysokim standardzie.

Tab.2 Użytkowanie gruntów (ha) w poszczególnych sołectwach gminy Tułowice.

L.p.	Wykaz gruntów	Wieś				
		Skarbiszowice	Szydłów	Ligota Tułowicka	Tułowice	Goszczowice
1.	Pow. ogólna (ha)	454,65	4032,76	1856,90	980,16	707,04
2.	Użytki rolne	338,69	215,37	502,68	424,94	308,90
2.1	<i>Grunty orne</i>	262,55	123,12	282,95	272,77	259,67
2.2	<i>Sady</i>	2,55	2,07	1,53	1,94	2,38
2.3	<i>Łąki trwałe</i>	63,75	71,15	207,35	140,88	44,03
2.4	<i>Pastwiska</i>	9,84	19,02	10,85	6,35	2,80
3.	Grunty pod lasami					
3.1	<i>Lasy i grunty leśne</i>	158,38	3680,18	1205,83	290,44	331,60
3.2	<i>Zadrzewienia</i>	5,01	2,55	1,91	4,62	1,16
4.	Wody					
4.1	<i>Stojące</i>	0,36	0,06	45,80	25,49	38,02
4.2	<i>Płynące</i>	0	0	5,51	4,01	0
4.3	<i>Rowy</i>	1,95	0,81	7,53	9,35	0,65
5.	Użytki kopalne	3,67	1,17	27,31	0,99	0
6.	Komunikacja					
6.1	<i>Drogi</i>	14,29	47,55	34,49	26,50	10,70
6.2	<i>Kolej</i>	6,10	15,25	2,37	5,54	4,70
7.	Tereny osiedlowe	11,96	19,81	17,82	173,51	10,40
8.	Tereny różne	0,78	5,24	1,49	0,18	0
9.	Nieużytki	6,44	45,16	4,15	17,52	0,89

W ostatnim dziesięcioleciu (1997-2007) nastąpił spadek powierzchni użytków rolnych oraz powierzchni dróg, natomiast wzrosła powierzchnia lasów i wód stojących.

Rys.3 Powierzchnia sołectw gminy Tułowice (w ha)



Obszary kluczowe:

- ✓ 70% powierzchni gminy stanowią lasy; jest to jeden z najwyższych wskaźników w województwie. Konsekwentnie udział powierzchni gruntów ornych jest jednym z najniższych na Opolszczyźnie

**Ludność¹**

Według stanu na dzień 31 grudnia 2006 roku, w gminie Tułowice mieszkało 5 360 osób. Liczba mieszkańców gminy w ostatnich latach zmieniła się w dość dużym stopniu, jednakże utrzymuje się na stałym, dość pewnym poziomie.

Tab.3. Zmiany liczby ludności na terenie gminy Tułowice w latach 2000-2006

Lp.	Miejscowość	Rok						
		2000	2001	2002	2003	2004	2005	2006
1	Goszczowice	286	286	282	280	275	276	275
2	Ligota Tuł.	160	159	153	151	147	146	152
3	Skarbiszowice	209	209	207	200	194	205	206
5	Szydłów	473	478	465	457	451	450	437
6	Tułowice	4417	4393	4364	4366	4313	4280	4290

Tab.4. Prognoza demograficzna gminy Tułowice

Miejscowość	Stan obecny	Prognoza	
	2006	2010	2015
Goszczowice	275	270	270
Ligota Tułowicka	152	146	146
Skarbiszowice	206	194	192
Szydłów	437	450	450
Tułowice	4290	4405	4425
RAZEM	5360	5465	5483

Według prognozy biologicznej w latach 2006÷2015 przyrost naturalny będzie kształtował się na poziomie zerowym.

Ludność w gminie jest zróżnicowana wiekowo. Około 11% osiągnęło wiek poprodukcyjny. Ponad 20% mieszkańców to dzieci i młodzież, uczęszczające do szkół podstawowych, gimnazjum i szkół średnich.

Zmiana proporcji między różnymi grupami wiekowymi znacząco wpływa na rynek pracy, bowiem decyduje o liczbie ludności w wieku produkcyjnym. Wejście na rynek pracy kolejnych roczników „wyżu demograficznego” (osoby urodzone na początku lat 80-tych XX w.), przy tendencjach wzrostowych w gospodarce - zwiększa potencjał siły roboczej, a z drugiej strony, przy spadku aktywności gospodarczej może spowodować wzrost bezrobocia.

¹ Dane Urzędu Stanu Cywilnego w Tułowicach

Tab.5. Struktura ludności według grup wiekowych (stan na koniec 2005 roku)

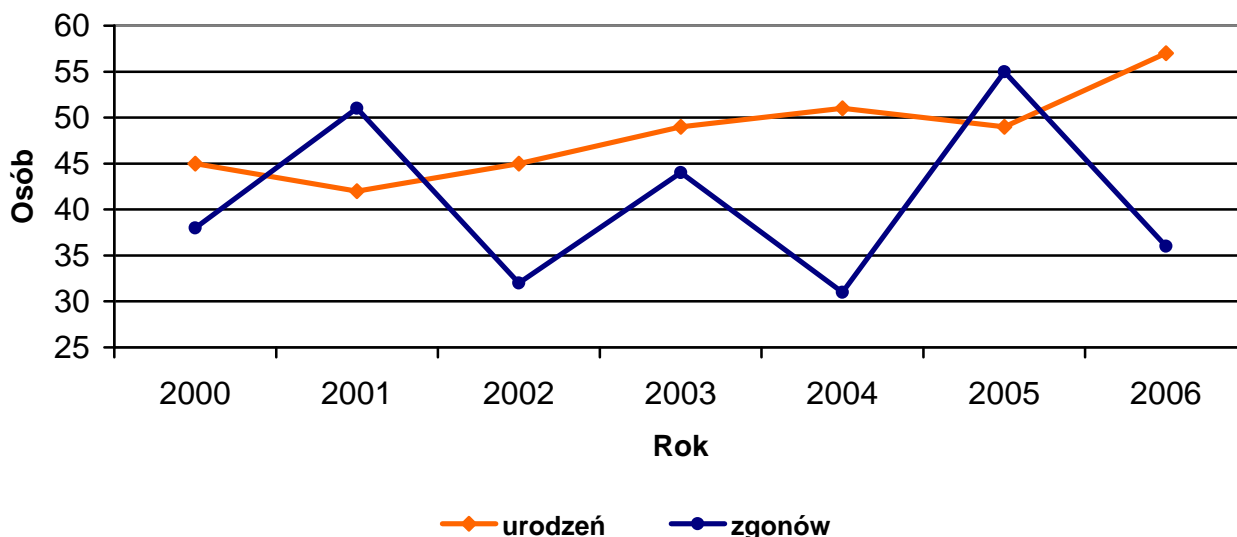
Grupy wiekowe	OGÓŁEM	
	liczba	%
0 - 2	146	2,7
3	47	0,8
4 - 5	132	2,4
6	54	1,0
7	40	0,7
8 - 12	278	5,2
13 - 15	224	4,2
16 - 17	197	3,7
18	76	1,4
19 - 65 M	1805	33,7
19 - 60 K	1773	33,1
> 65 M	182	3,4
> 60 K	394	7,7

Źródło: Dane Urzędu Gminy w Tułowicach

Tab.6. Liczba urodzeń i zgonów w gminie Tułowice

Lp.	Rok	2000	2001	2002	2003	2004	2005	2006
1.	urodzeń	45	42	45	49	51	49	57
2.	zgonów	38	51	32	44	31	55	36

Rys.4. Liczba urodzeń i zgonów w gminie Tułowice w latach 2000-2006



Z analizy danych dotyczących migracji zewnętrznej wynika, że liczba osób opuszczających gminę Tułowice równoważy się z liczbą osób nowoprzybyłych. Dla przykładu w roku 2006 gminę Tułowice opuściło 67 osób a przybyło do niej 66 osób (dane USC Tułowice).

W strukturze płci ludności gminy Tułowice kobiety stanowią 50,3% ogółu społeczności i konsekwentnie mężczyźni 49,7% (dane na kon. 2002 r.)

Ludność gminy Tułowice to w 56% osoby napływowe. Należy jednak zauważyć, że za autochtonów uznaje się nie tylko przedwojenną ludność niemiecką, ale także osoby urodzone w gminie po II wojnie światowej, które zamieszkują gminę obecnie. Przy takim przeliczeniu należy zwrócić uwagę na fakt, że przedwojenni autochtoni stanowią w gminie grupę około 50 osób. Co ciekawe deklarowaną narodowość niepolską zanotowano w 2002 roku u 77 osób.

Obszary kluczowe:

- ✓ Ustabilizowany przyrost naturalny
- ✓ Stosunkowo mały udział ludności w wieku poprodukcyjnym, duży udział ludzi młodych

3.2. Środowisko przyrodnicze

Budowa geologiczna

Na obecny stan budowy geologicznej obszaru Gminy Tułowice miały wpływ procesy tektoniczne, neotektoniczne, wulkaniczne, kilkakrotne wkraczanie na teren Polski lądolodu, sedymentacja rzeczna, intensywna erozja w okresach interglacjalnych, a także zespół procesów występujących po ostatnim zlodowaceniu. Wyniki procesów wulkanicznych zachodzących niegdyś na uskoku tektonicznym w postaci odkrytych obecnie i wydobywanych w kopalni bazaltów są unikalne w skali województwa.

Spośród utworów geologicznych swoje wychodnie na terenie gminy mają tylko formacje trzeciorzędu i czwartorzędu. Podłoże starsze od trzeciorzędu tworzą utwory koniaków kredy. Należą one do skał budujących dużą geologiczną jednostkę strukturalną Śląska Opolskiego - Depresję Śląsko-Opolską. Utwory te zostały w późniejszym okresie całkowicie przykryte skałami trzeciorzędu lub czwartorzędu.

Najstarszymi **utworami trzeciorzędowymi** w gminie są bazalty i tufy bazaltowe, których wychodnie znajdują się w Ligocie Tułowickiej i Rutkach. Powstały one w wyniku ożywionej działalności tektonicznej.

Utwory trzeciorzędowe reprezentowane są również w gminie wychodniami iłłów, mułków i piasków, niekiedy żwirowatych, lokalnie z węglem brunatnym neogenu. Występują one na powierzchni na północny wschód od Tułowic, nad Ścinawą Niemodlińską oraz w lasach na północ od Szydłowa. Miąższość tych utworów wynosi ok. 80÷120 m.

Najliczniej reprezentowanymi w gminie formacjami geologicznymi są **utwory czwartorzędowe**. Z utworów plejstocenu wyróżnia się tu:

- piaski i żwiry wodnolodowcowe zlodowacenia środkowo-polskiego - na wschód od Ścinawy Niemodlińskiej,
- piaski gliniaste, otoczaki i głązy lodowcowe - w lasach na południe od Szydłowa oraz na południe i zachód od Ścinawy Niemodlińskiej,
- piaski i żwiry ozów - położone w ciągach dwóch łagodnych pagórków o orientacji północ-południe na południowy wschód od stawu Ławnik oraz na zachód od Stawu Pustelnik,
- piaski i żwiry kemów i tarasów kemowych – w pięciu odosobnionych obszarach na zachód od Ścinawy Niemodlińskiej i w jednym zwartym na



wschód od tej rzeki.

Pomiędzy plejstocenem a holocenem, na terenie gminy nasiliła się działalność eoliczna, której wynikiem jest dziś ciąg pagórków wydmych leżących na wschód od Ścinawy Niemodlińskiej. Powstały one na bazie piasków wodnolodowcowych zlodowacenia środkowopolskiego. Ciąg pagórków wydmych stanowi wododział Ścinawy Niemodlińskiej i Prószkowskiego Potoku. Twory holocenijskie Gminy Tułowice to osady rzeczne powstałe w ciągu ostatnich 10 000 lat, związane z akumulacją Ścinawy Niemodlińskiej i jej dopływów oraz z początkowym biegiem Prószkowskiego Potoku położonego na wschód od ciągu wododziałowych pagórków wydmych. Namuły występują w gminie na niewielkich powierzchniach pomiędzy stawami Ławnik i Pustelnik oraz na południe od linii kolejowej przed Ścinawą Niemodlińską. Mady, mułki, piaski i żwiry rzeczne zlokalizowane są wzdłuż rzeki na szerokości kilkuset metrów oraz w niewielkim stopniu wzdłuż innych mniejszych cieków.

Dużym wyróżnikiem budowy geologicznej Gminy Tułowice w stosunku do innych gmin woj. Opolskiego są pokłady torfu. Torfowiska, które dały ten rodzaj utworów geologicznych należą w większości do typu torfowisk niskich, wiążących się z obszarami dolin i pradolin rzecznych. Torfowiska występują koło Szydłowa o pow. 914 ha i w okolicach Tułowic o pow. 199,5 ha. Torfowisko w Szydłowie – „Złote Bagna” to największe torfowisko niskie Opolszczyzny.

Obszary kluczowe:

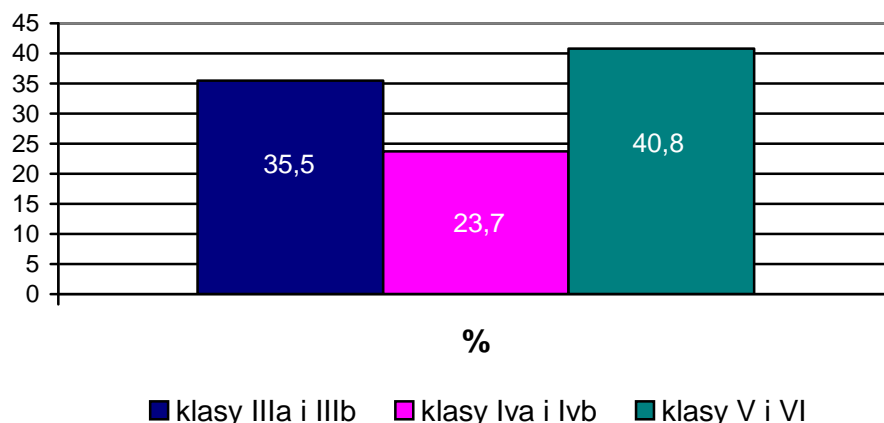
- ✓ Będące efektem działalności wulkanicznej pokłady bazaltu unikalne w skali województwa.
- ✓ Ciąg pagórków wydmych stanowiący wododział Ścinawy Niemodlińskiej i Prószkowskiego Potoku oraz namuliska- wyróżnik lokalny
- ✓ Pokłady torfu- największe torfowisko niskie Opolszczyzny „Złote Bagna” w Szydłowie
- ✓ Udokumentowane pokłady iłków

Warunki glebowe

Gleby w gminie nie posiadają wysokiego potencjału do produkcji rolnej. W typologii gleb występujących na terenie gminy zaznacza się zdecydowana przewaga gleb typu bielcowego przy niewielkim udziale gleb brunatnych. W dolinie Ścinawy Niemodlińskiej występują mady, którym towarzyszą torfy i gleby mułowo-torfowe. W obniżeniach terenowych spotyka się czarne ziemie zdegradowane. Klasy bonitacyjne gleb występujących w gminie:

- I. grunty orne:
 - I.1. klasy IIIa i IIIb - 429 ha (35,5 %)
 - I.2. klasy IVa i IVb - 287 ha (23,7 %)
 - I.3. klasy V i VI - 494 ha (40,8 %)
- II. użytki zielone:
 - II.1. klasy II i III - 158 ha (24,9 %)
 - II.2. klasy IV - 168 ha (26,5 %)

Rys.5. Klasy bonitacyjne gruntów ornych w gminie Tułowice

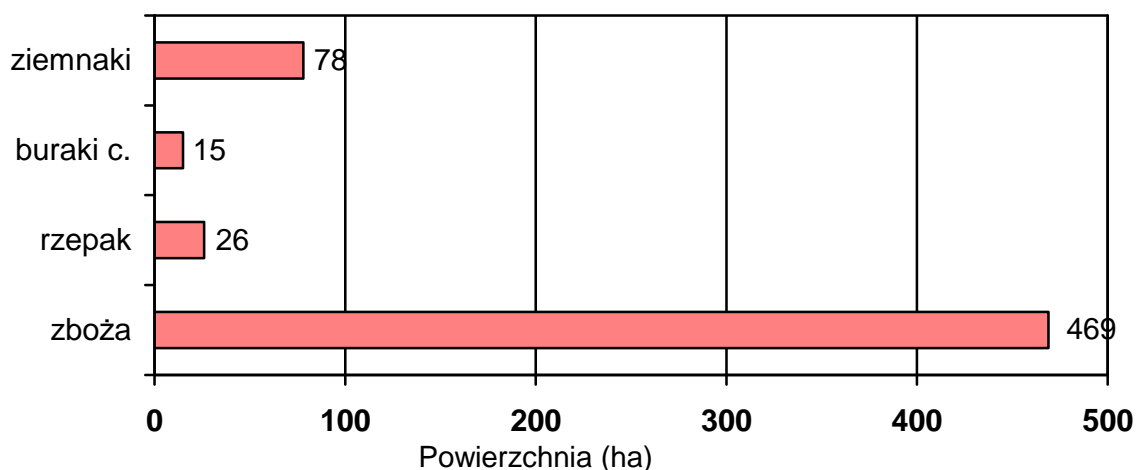


Specyficzne warunki przyrodnicze środowiska oraz średnia jakość gleb, która występuje w gminie, sprawiają, że główną rośliną uprawianą jest pszenica, następnie jęczmień i mieszanki zbożowe.

Struktura zasiewów w ha w gminie kształtuje się następująco²:

- zboża ogółem - 469 ha
- rzepak ozimy - 26 ha
- buraki cukrowe - 15 ha
- ziemniaki - 70 ha
- pastewne - 8 ha

Rys.6. Struktura zasiewów w gminie Tułowice



Klimat

Gmina Tułowice cechuje się łagodnymi warunkami klimatycznymi. Jest to wynik położenia obszaru w centralnej części Niziny Śląskiej, która należy pod tym względem do najłagodniejszych obszarów w Polsce.

Łagodność klimatu przejawia się niskimi amplitudami temperatur, niezbyt dużą liczbą opadów, długim sezonem wegetacyjnym. Zimy są tu łagodne i stosunkowo

² Program Ochrony Środowiska dla Gminy Tułowice na lata 2005-2015, str. 12

krótkie lata długie i ciepłe. Warunki klimatyczne sprzyjają czynnemu wypoczynkowi. Gmina Tułowice charakteryzuje się również bardzo korzystnymi i zróżnicowanymi warunkami mikroklimatycznymi, co związane jest ze zróżnicowaniem rzeźby terenu, występowaniem wielkoprzestrzennych ekosystemów wodnych, łąkowych i leśnych. Zróżnicowanie to stwarza różnorodność warunków bioklimatycznych w zakresie insolacji, przewietrzania, produkcji tlenu, uwilgocenia, produkcji ozonu, struktury jonowej, fitoaerozoli i aeroplanktonu. Zróżnicowanie tych uwarunkowań jest podstawowym czynnikiem rozwoju turystyki ekologicznej.

Roczne sumy usłonecznienia wynoszą około 1500 h, przy czym na półroczu ciepłe przypada około 2/3 łącznej sumy promieniowania, natomiast na półroczu zimne pozostała 1/3. Termiczne pory roku rozpoczynają się na obszarze gminy odpowiednio:

- wiosna 25 III÷01 IV,
- lato 1÷5 VI,
- jesień 5÷10 X,
- zima 15÷20 XII.

Opady w gminie wahają się między 500 a 700 mm. Na okres trwania okresu wegetacyjnego od kwietnia do września przypada od 400 do 425 mm, tj. 60÷65 % sumy rocznej opadów, zaś w półroczu chłodnym około 245 mm. Liczba dni z opadem śnieżnym należy tu do najniższych w Polsce. Pokrywa śnieżna utrzymuje się tu od 35 do 50 dni, zanika około 30 III.

Średnia roczna wilgotność względna powietrza dla badanego obszaru wynosi 78÷79 %. Średnie opady i średnie temperatury są wyższe od średnich krajowych, zaś w porównaniu do klimatu Opola temperatury są niższe, a opady wyższe. Klimat ten stwarza lepsze warunki wzrostu i rozwoju zbiorowiskom leśnym.

Dominującymi kierunkami wiatrów są zachodni i południowy. Wiatry zachodnie stanowią 23,5 %, południowe 17,1 %, a północno-zachodnie 10,1 %. Średnia roczna prędkość wiatru dochodzi do 3 m/s. Charakterystyczną cechą gminy jest występowanie cisz atmosferycznych, których udział wynosi około 10 %.

Obszary kluczowe:

- ✓ Łagodny klimat predestynujący gminę do rozwoju turystyki ekologicznej.
- ✓ Nieprzeciętny udział cisz atmosferycznych
- ✓ Przeciętna jakość gleb

Zasoby wodne

Obszar Gminy Tułowice w większości należy do zlewni Ścinawy Niemodlińskiej, która przecina swoim korytem gminę z południa na północ. Wschodnia, niewielka część gminy należy do zlewni Potoku Prószkowskiego, która oddzielona jest od dorzecza Ścinawy Niemodlińskiej południkowo położonym wałem pagórków wydmych.

Gęstość sieci rzecznej w zachodniej części Gminy Tułowice należy do jednych z największych w województwie.

Ścinawa Niemodlińska ma swoje źródła w okolicach Mieszkowic. Na teren Gminy Tułowice wpływa na północ od Smolarni. Koryto rzeki na całym odcinku przebiegu przez gminę jest uregulowane. Ścinawa przecina teren gminy z południ na północ, zbierając wody nielicznych małych dopływów i rowów melioracyjnych.

Wschodnia, najbardziej lesista część gminy odwadniana jest przez Prószkowski Potok. Ze względu na skomplikowany charakter systemu hydrograficznego Potoku i mającego swoje źródła nieco na północ prawostronnego dopływu Ścinawy Niemodlińskiej – Wytoki, występuje zjawisko bifurkacji, które dzieli ciekę rzeczne na

odcinki odprowadzające wody do różnych zlewni. Część cieków rzecznych wschodniej lesistej części gminy leży również w bezodpływowych nieckach. Wydzielenie zlewni w tej części gminy komplikuje dodatkowo duży udział torfowisk i niewielkie różnicowanie wysokościowe

Ostatnim stosunkowo dużym ciekim na terenie gminy jest Wytoka prawostronny dopływ Ścinawy Niemodlińskiej. Bierze on początek w okolicach Szydłowa i odwadnia północno-wschodnią część gminy. Dorzecze Wytoki związane jest z licznymi torfowiskami, rowami i kanałami melioracyjnymi.

Tab.7. Główne ciek wodne Gminy Tułowice.

Nazwa ciek wodnego	Długość całkowita (km)	Długość w granicach gminy (km)
Ścinawa Niemodlińska	57,5	12,50
Prószkowski Potok	40,8	6,35

Zbiorniki wodne powierzchniowe i podziemne

Istotnym uzupełnieniem sieci rzecznej w systemie hydrologicznym gminy są stawy położone w jej zachodniej i północnej części: Ławnik, Pustelnik, Hutnik oraz inne mniejsze stawy. Największe stawy powstały w wyniku wydobycia rudy darniowej.

Oprócz stawów stojące wody powierzchniowe gminy reprezentowane są przez starorzecza Ścinawy Niemodlińskiej o powierzchniach jednostkowych do 1 ha oraz zbiorniki wyrobisk surowców ilastych w Szydłowie i Goszczowicach.

Istotną cechą reżimu hydrologicznego gminy są torfowiska niskie i tereny trwale podmokłe. Tereny torfowiskowe i trwale podmokłe zajmują największe powierzchnie: w lasach na pd. i pn. od Szydłowa, przy stawach w zachodniej części gminy, w dolinie Ścinawy Niemodlińskiej w okolicach Tułowic.

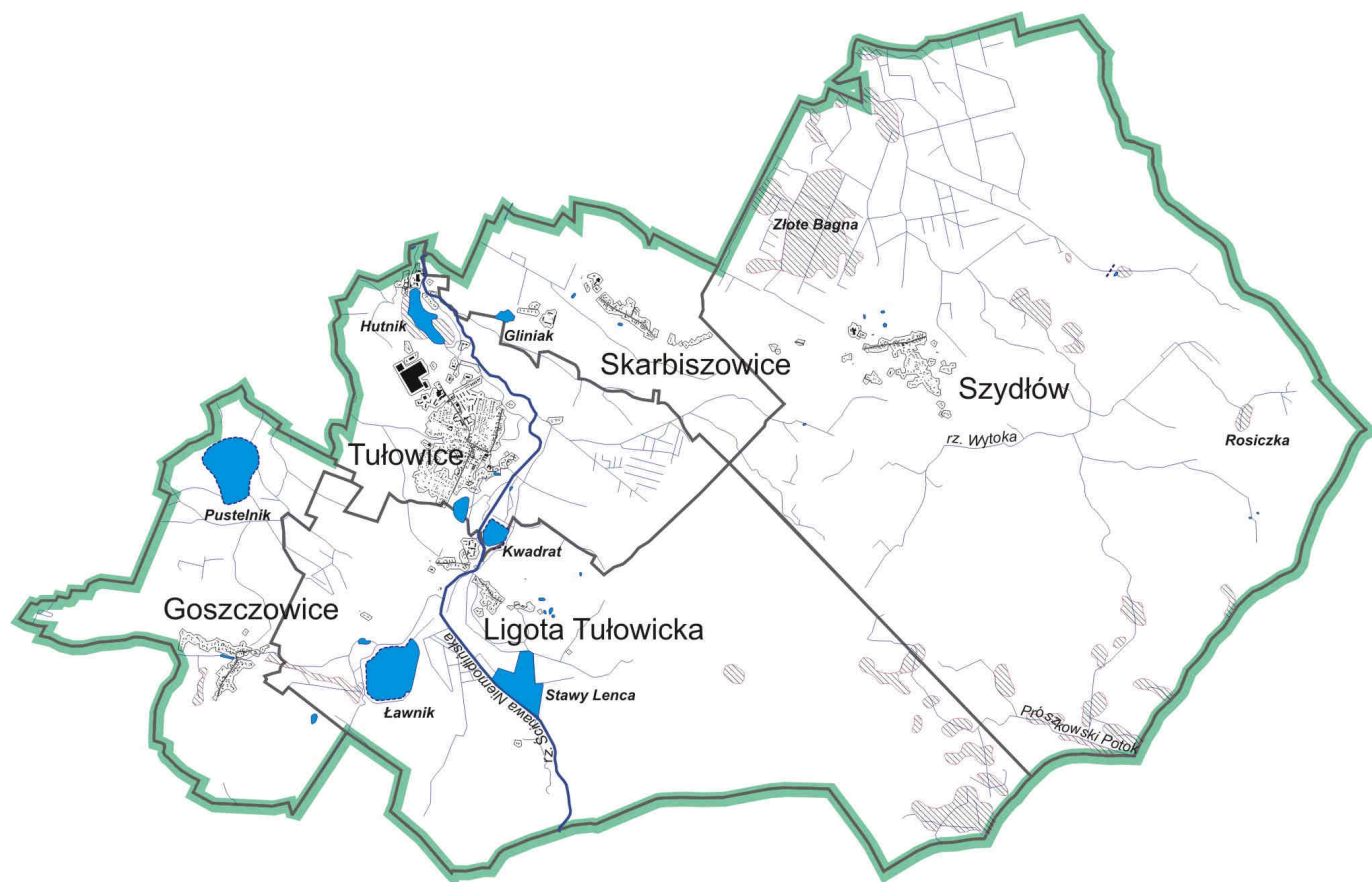
- Ławnik - 31,0 ha,
- Pustelnik - 32,5 ha,
- Hutnik - 20,84 ha,
- 2 stawy na południe od Tułowic - po ok. 5 ha
- Stawy Lenca – 16,10 ha

Gmina Tułowice położona jest w opolskim regionie hydrogeologicznym z głównymi poziomami wód podziemnych w trzeciorzędzie i czwartorzędzie. Poniżej występują wody szczelinowo-porowe w utworach górnokredowych. Poziom trzeciorzędowy o wydajność od kilku do 90 m³/h zlokalizowany jest w utworach piaszczystych na głębokości od 20÷100 m a poziom czwartorzędowy o wydajności 30÷70 m³/h stanowią piaski i żwiry o miąższości do 10 m.

Głębokość zwierciadła wody pierwszego poziomu wodonośnego ogólnie dla całej gminy jest wysoka. W dolinach rzek oraz w okolicach stawów wynosi 0,7÷0,9 m, a w pozostałej części gminy średnio wynosi 1÷3 m.

Pod obszarem Gminy Tułowice zalegają 3 zbiorniki wód podziemnych GZWP i wszystkie objęte są Obszarem Wysokiej Ochrony wód podziemnych - OWO.

Rys.7. Główne ciek wodne oraz obszary podmokłe Gminy Tułowice- schemat.



Tab.8. Zbiorniki wód podziemnych na terenie gminy Tułowice

Zbiornik GZWP 337 Lasy Niemodlińskie	
Wiek utworów wodonośnych	czwartorzędowy międzymorenowy
Klasa jakości wód	Ic-b, nieznacznie zanieczyszczone, łatwe do uzdatnienia
Średnia głębokość ujęć (m)	35
Szacunkowe zasoby (tys.m ³ /d)	25
Subzbiornik 338 Paczków-Niemodlin	
Wiek utworów wodonośnych	trzeciorzędowy
Klasa jakości wód	Ic-b, nieznacznie zanieczyszczone, łatwe do uzdatnienia
Średnia głębokość ujęć (m)	80-150
Szacunkowe zasoby (tys.m ³ /d)	60
Zbiornik GZWP 335 Krapkowie-Strzelce Opolskie	
Wiek utworów wodonośnych	trias dolny-trzeciorzędowy
Klasa jakości wód	Ic-b, nieznacznie zanieczyszczone, łatwe do uzdatnienia
Średnia głębokość ujęć (m)	100-600
Szacunkowe zasoby (tys.m ³ /d)	50

Szata roślinna

Mimo znacznego zróżnicowania siedliskowego obszar gminy Tułowice nie obfituje w chronione i rzadkie gatunki roślin, choć należy zwrócić uwagę na występowanie tu taksonów, których ochrona ma znaczenie krajowe. Brak różnorodności gatunkowej wynika wprost ze wzrastającej antropopresji, szczególnie zaś z rabunkową gospodarką leśną i intensywnym rolnictwem. Obecnie na terenie gminy stwierdzono występowanie co najmniej 5 gatunków roślin ściśle chronionych oraz 4 gatunków chronionych częściowo. Na uwagę zasługują również gatunki rzadkie w skali województwa i regionu. Są to m.in.: nadwodnik trójpręcikowy (*Elatine triandra*), turzycza nitkowata (*Carex lasiocarpa*) czy jezierzycza mniejsza (*Najas minor*).

Do obszarów cennych florystycznie w gminie Tułowice zaliczono:

1. Torfowisko między Szydłowem a miejscowością Ochodze (gm. Komprachcice),
2. Kompleks torfowiskowo-leśny na północny-zachód od Szydłowa.
3. Staw Ławnik.
4. Staw Pustelnik

Tereny te objęte zostały ochroną w procesie planowania przestrzennego.

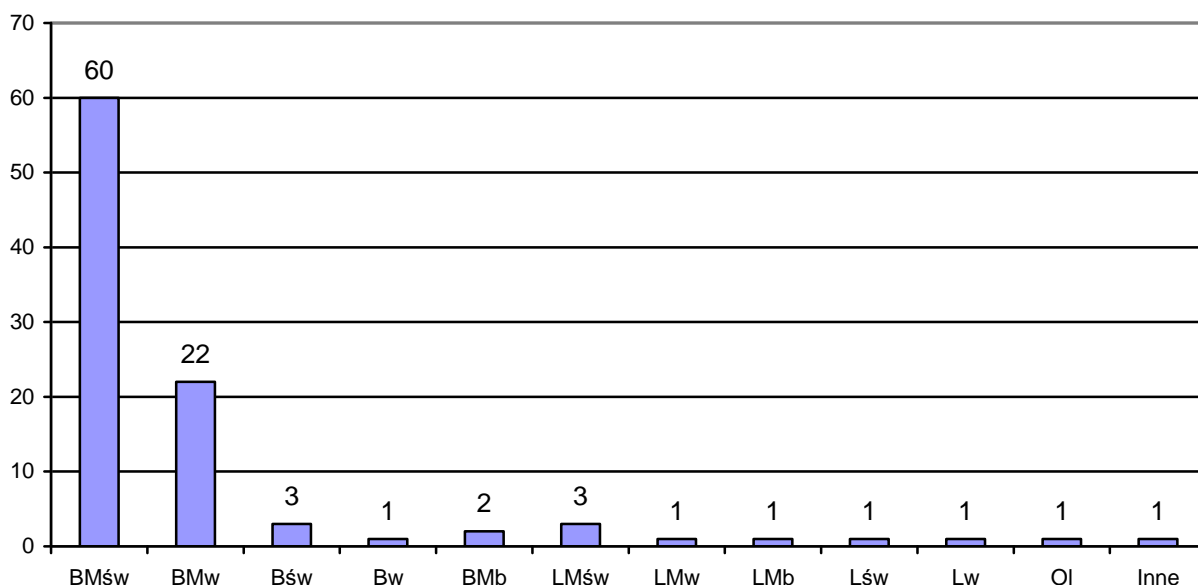
Bogactwo siedlisk roślinnych jakie wykształciły się na terenie gminy wynika ze zróżnicowanej rzeźby terenu, różnego typu gleb oraz specyficznych warunków klimatycznych i wilgotnościowych. Dominującym typem są w gminie Tułowice zbiorowiska leśne. Niestety współczesna gospodarka leśna spowodowała nieodwracalne zmiany środowiskowe. Stąd też duże obszary naturalnych siedlisk należą już do rzadkości, choć nadal są istotnym elementem krajobrazu gminy. W dolinie Ścinawy Niemodlińskiej oraz miejscami w dolinie Wytoki i wschodniej części gminy dominują lasy liściaste. Natomiast na pozostałym terenie dominują bory sosnowe. Istotnego znaczenia nabierają w gminie Tułowice zbiorowiska wodne: stawy, rzeka Ścinawa, oraz łąkowe w okolicach Ligoty Tułowickiej.

W wyniku prowadzonych badań terenowych na obszarze gminy stwierdzono występowanie 74 zbiorowisk roślinnych.

Tab.9. Zalesienie w gminie Tułowice (według sołectw)

Lp.	Sołectwo	Powierzchnia ogólna (ha)	Lasy	
			ha	%
1.	Goszczowice	707,00	316,00	44,70
2.	Ligota Tułowicka	1 857,00	1 160,00	62,50
3.	Skarbiszowice	548,00	150,00	27,40
4.	Szydłów	4 021,00	3 564,00	88,70
5.	Tułowice	980,00	268,00	27,30
	Razem	8 113,00	5 458,00	67,3

Rys.8. Typy siedliskowe lasów na terenie gminy Tułowice (udział %)



3.3. Turystyka

Decydujące znaczenie dla rozwoju turystyki w gminie Tułowice mają lasy. Znaczna ich część predystynowana jest do rozwoju turystyki czynnej i zdrowotnej. Większa część obrębu leśnego Tułowice i Prószków (w ograniczach gminy Tułowice) to lasy uniwersalne pod względem bioterapeutycznym i psycho-regulacyjnym. Znaczne stężenie w nich substancji bakterio-bójczych i bakterio-statycznych, małe zagrożenie alergenami powoduje, że lasy te nadają się do wypoczynku turystów w różnym wieku. Ponadto lasy te są odporne na użytkowanie rekreacyjne, wykazują się dobrą insolacją i przewietrzeniem. Są to szczególnie oddziały obrębu Tułowice: 66-73, 79-90, 92-98, 102-106, 127-132, 150-155 i kilkanaście innych oddziałów w obrębie Prószków. Wybitnymi walorami rekreacyjno-wypoczynowymi odznacza się kilka oddziałów obrębu Tułowice, tj. 81, 61, i 12 oraz Obrębu Prószków 3 i 15. Lasy tych obrębów charakteryzują się dużymi wartościami filtracyjno-detoksykacyjnymi, korzystnym bioklimatem pobudzającym, odkażającym, wzmacniającym i posiadającym bardzo duże walory estetyczne. Ponadto obszary na południe od stawu Ławnik (oddz. 30 a,c) cechuje duża produkcja tlenu, nawet do 35 ton/ha/rok, przez co przebywanie w tym obszarze poprawia krążenie tętnicze. Obszar ten ma wskazania do turystyki czynnej. Wszystkie obszary torfowiskowe i bagienne zostały wyłączone z turystyki zdrowotnej, jednakże są one cenne dla turystyki ekologicznej jako bardzo cenne biocenotycznie.

Na terenie gminy Tułowice funkcjonuje 9 oznakowanych ścieżek pieszo-rowerowych. Są to:

1. „Bliskie stawy”, o dł. 8,5 km
2. „Lasami, łąkami”, o dł. 14,5 km
3. „Zakamarki”, o dł. 16 km
4. „Ukojenie”, o dł. 14 km
5. „Złote Bagna”, o dł. 10 km
6. „Barwne krzyże”, o dł. 13,5 km
7. „Bazaltowa droga”, o dł. 8 km



8. „Ukryte w lesie”, o dł. 19,5 km

9. „Wielka jazda”, o dł. 18 km.

W gminie Tułowice znajdują się obecnie następujące obiekty, posiadające w swej ofercie miejsca noclegowe:

- Internat Technikum Leśnego w Tułowicach,
- pojedyncze kwatery agroturystyczne w Szydłowie.

3.4. Zagospodarowanie przestrzenne

3.4.1. Uwarunkowania ochrony środowiska naturalnego

Gmina Tułowice należy do najcenniejszych przyrodniczo gmin województwa opolskiego.

W gminie Tułowice powołano i projektuje się powołać następujące formy ochrony przyrody (Tab.10):

KONSERWATORSKA OCHRONA PRZYRODY W GMINIE TUŁOWICE				
Lp.	Przedmiot ochrony	Forma ochrony	Lokalizacja	Uwagi
ISTNIEJĄCE OBIEKTY OCHRONY POWIERZCHNIOWEJ				
-	Obszar Chronionego Krajobrazu „Bory Niemodlińskie”	Obszar Chronionego Krajobrazu	na terenie całej gminy	-
1.	Rezerwat Złote Bagna	rezerwat częściowy, rozporządzenie Wojewody Opolskiego Nr P/10/2001 z dnia 19 lipca 2001r. (Dz. Urz. Woj. Opol. Nr 65, poz. 497)	<i>Nadleśnictwo</i> Opole <i>Powiat</i> Opole <i>Gmina</i> Tułowice wieś Szydłów	33,17 ha Przedmiotem ochrony jest mało zniekształcone torfowisko wysokie z ciekawą szatą roślinną oraz bogatą awifauną. Wyróżniającym się gatunkiem tego ekosystemu jest wełnianka porastająca teren torfowiska.
PROJEKTOWANE I PROPONOWANE OBIEKTY OCHRONY POWIERZCHNIOWEJ				
1.	Stawy Tułowickie	Rezerwat lub Zespół Przyrodniczo-Krajobrazowy	Nadlesnictwo Tułowice, wsie: Goszczowice, Tułowice	Pow. 467,73 ha. Rezerwat miałby obejmować 4 stawy: Olszowy, Pustelnik, Zofia i Łoża. Rezerwat faunistyczny.
2.	Rosiczka	Użytek ekologiczny	Szydłów, ok. 1 km na zach. od A4	Obszar o dużych walorach hydrogeologicznych i florystycznych.
3.	Ławnik	Użytek ekologiczny	Ligota, przy drodze Niemodlin-Korfantów	Jeden z lepiej zachowanych ekosystemów wodnych o dużych walorach faunistycznych, florystycznych i krajobrazowych.



4.	Łąki nad Ścinawą	Zespół Przyrodniczo-Krajobrazowy	Ligota Tułowicka	Obszar łąkowy o dużej bioróżnorodności.
ISTNIEJĄCE POMNIKI PRZYRODY OŻYWIONEJ				
1	Modrzew europejski (<i>Larix decidua</i>)	Pomnik przyrody, nr rej. 152	Szydłów PKP, Dz. 37	Obwód: Wiek: ok. 200 lat
2	Sosna pospolita (<i>Pinus sylvestris</i>)	Pomnik przyrody, nr rej. 153	Szydłów, oddz. 247g	Wiek: 100 lat podwójny pień
3	Dąb szypułkowy (<i>Quercus robur</i>)	Pomnik przyrody, nr rej. 181	Goszczowice oddz. 195k	Wiek: 300 lat
4	Dąb szypułkowy (<i>Quercus robur</i>)	Pomnik przyrody, nr rej. 241	Ligota Tuł. oddz. 24f	Wiek: 250 lat
5	Sosna pospolita (<i>Pinus sylvestris</i>)	Pomnik przyrody, nr rej. 367	Ligota-Rutki oddz. 55b	-
6	8 dębów szypułkowych (<i>Quercus robur</i>), platan klonolistny (<i>Platanus x hybrida</i>), wiąz szypułkowy (<i>Ulmus campestris</i>)	Pomnik przyrody, Uchwała Nr IX/67/03 Rady Gminy Tułowice z dnia 11 września 2003 r.	Tułowice	Dęby- Nr.ew. od 509 do 515 i 518, platan nr ew. 516, wiąz- nr ew. 517
7	Sosna pospolita (<i>Pinus sylvestris</i>)	Pomnik przyrody, nr rej. 821	Tułowice	-
8	Sosna pospolita (<i>Pinus sylvestris</i>)	Pomnik przyrody, nr rej. 822	Skarbiszowice	-
PROJEKTOWANE STANOWISKA DOKUMENTACYJNE PRZYRODY NIEOŻYWIONEJ				
1.	Śródleśne wydmy	stanowisko dokumentacyjne	Na granicy z gminą Korfantów	Różnokierunkowe formy wałów wydmy o deniwelacjach 10 m.
2.	Kamieniołom Ligota	stanowisko dokumentacyjne	Ligota Tułowicka	Najbardziej na wschód wysunięte odśnieżenie pokryw lawowych.

Diagnoza stanu środowiska

- stan zanieczyszczenia powietrza atmosferycznego

Analiza stanu zanieczyszczeń powietrza atmosferycznego została przeprowadzona na podstawie danych o wielkości emisji zanieczyszczeń gazowych i pyłowych z emitorów zlokalizowanych na terenie gminy Tułowice. Zgromadzone informacje nie są precyzyjne, bowiem ujmują one tylko źródła emisji zgodne ze sporządzoną przez Opolski Urząd Wojewódzki i Urząd Marszałkowski w Opolu listą podmiotów zobligowanych do uiszczania opłat za gospodarcze korzystanie ze środowiska. Wykaz substancji zanieczyszczających, za wprowadzanie których jednostki ponoszą opłaty nie obejmuje wszystkich rodzajów zanieczyszczeń trafiających do atmosfery.

Nie jest możliwa również analiza stanu zanieczyszczenia powietrza atmosferycznego oparta na wielkości emisji pyłów i gazów. Wojewódzka Stacja Sanitarno Epidemiologiczna w Opolu prowadzi bowiem stałe pomiary (emisji zanieczyszczeń gazowych i pyłowych) tylko w miejscowościach o liczbie mieszkańców powyżej 20 000.

Jak wynika z zebranych informacji stan zanieczyszczenia powietrza atmosferycznego związany jest przede wszystkim z emisją zanieczyszczeń pochodzących z emitorów zlokalizowanych na terenie gminy Tułowice.

Podstawowym źródłem emisji jest spalanie energetyczne, głównie paliw stałych: węgla, koksu, stanowiących podstawowe paliwo dla zakładów przemysłowych, większości lokalnych kotłowni grzewczych, obiektów obsługi rolnictwa, warsztatów rzemieślniczych, zakładów usługowych oraz indywidualnej zabudowy mieszkaniowej jednorodzinnej i zagrodowej.

Zanieczyszczenie atmosfery odnotowywane na terenie badań, w większości z niskich lokalnych emitorów, ma znaczenie dla kształtowania warunków sanitarnych powietrza w obrębie emitora lub ich grup. Dotyczy to zwłaszcza terenów wiejskich.

- jakość wód powierzchniowych

Na terenie Gminy Tułowice nie jest przeprowadzany monitoring wód powierzchniowych. Jakość wód powierzchniowych można określić na podstawie badań w ramach regionalnego monitoringu powierzchniowych wód płynących w dwóch punktach pomiarowo-kontrolnych: nr 20 i nr 21 rzeki Ścinawy Niemodlińskiej. Punkt kontrolny nr 20 zlokalizowany jest w Korfantowie w górnym biegu Ścinawy Niemodlińskiej, a punkt nr 21 w Stroszowicach w dolnym biegu rzeki.

Tab.11. Wyniki klasyfikacji wód powierzchniowych - Ścinawy Niemodlińskiej - stężenia średnioroczne

Lp.	Wskaźnik zanieczyszczenia	Wynik badań w				Klasa czystości w 2002 r.
		Korfantów - pkt. nr 20		Stroszowice - pkt. nr 21		
		2000 r.	2002 r.	1998 r.	2002 r.	
1	Tlen rozpuszczony	9,3	10,0	9,4	9,3	I
2	BZT ₅	1,9	1,8	5,1	1,8	I
3	Substancje rozpuszczone	331	327	302	279	I
4	Zawiesina	10	10	27	12	I
5	Azot amonowy	0,38	0,40	1,42	0,88	I
6	Azot azotynowy	0,030	0,046	0,080	0,039	I
7	Fosforany	0,25	0,24	0,16	0,14	II-Korfantów I-Stroszowice
8	Fosfor ogólny	0,19	0,19	0,47	0,17	II
9	Żelazo ogólne	1,30	1,14	4,66	3,36	II-Korfantów p.k.-Skoroszów
10	Miano Coli	0,040	0,040	0,004	0,040	I

Ścinawa Niemodlińska ze względu na specyficzne warunki geomorfologiczne środkowej i dolnej części zlewni, posiada nadmierną zawartość żelaza ogólnego.

- gleby

Na terenie Gminy Tułowice nie były przeprowadzane badania stanu zanieczyszczeń gleb. Z uwagi na fakt, że nie ma tu rozwiniętego przemysłu nie należy przewidywać zanieczyszczenia gleb. Gospodarka rolna prowadzona jest na terenie gminy w sposób prawidłowy z "dużą kulturą rolną". Pola nawożone są w sposób prawidłowy i nie stwierdzono znacznej degradacji terenów rolnych.

3.4.2. Infrastruktura techniczna

Sieć drogowa

Przez teren gminy przebiegają ważne drogi mające znaczenie dla powiązania gminy z innymi jednostkami gminnymi i ośrodkami administracyjno-kulturalnymi i gospodarczymi regionu. Układ drogowy tworzą:

- autostrada A-4 przebiegająca po północno-wschodniej części gminy
- droga wojewódzka nr 405 relacji Niemodlin-Korfantów
- drogi powiatowe:
 - nr 512 Skarbiszowice-Grodziec-Niemodlin
 - nr 513 Tułowice-Skarbiszowice
 - nr 516 Skarbiszowice-Niemodlin
 - nr 519 Ligota Tułowicka do drogi 405
 - nr 520 od drogi 405 do Ligoty Tułowickiej
 - nr 522 od drogi 405-Goszczowice-Łambinowice
 - nr 717 od drogi nr 46-Skarbiszowice-Szydłów-Ochodze
- drogi gminne (Tab.12)

Tab.12. Drogi gminne w gminie Tułowice

L.p.	Numer drogi	Nazwa ciągu	Długość [km]
Tułowice			
1	104101	ul. Boczna	0,190
2	104102	ul. Brzoskwińska	0,145
3	104103	ul. Ceramiczna	0,600
4	104104	ul. Dworcowa	0,250
5	104105	ul. Elsnera	0,115
6	104106	ul. Gruszkowa	0,955
7	104107	ul. H. Sawickiej	0,460
8	104108	ul. Jagodowa	0,340
9	104109	ul. Jasminowa	0,500
10	104110	ul. Kościelna	0,390
11	104111	ul. Kościuszki (cz.)	0,090
12	104112	ul. Kwiatowa	0,155
13	104113	ul. Malinowa	0,150
14	104114	ul. 1 Maja	0,395
15	104115	ul. Manifestu Lipc.	0,205
16	104116	ul. Morelowa	0,030
17	104117	ul. Niepodległości	0,195
18	104118	ul. Ogrodowa	0,410
19	104119	ul. Parkowa	0,680
20	104120	ul. Poprzeczna	0,295

21	104121	ul. Pocztowa	0,135
22	104122	ul. Przemysłowa	0,375
23	104123	ul. Różana	0,150
24	104124	ul. Sportowa	0,510
25	104125	ul. Szkolna	0,480
26	104126	ul. Szpitalna	0,190
27	104127	w Tułowicach Mał.	0,350
28	104128	ul. 1000-lecia	0,475
29	104129	ul. XXX-lecia	0,255
30	104130	ul. Wiśniowa	0,290
31	104131	ul. Wolności	0,195
32	104132	ul. Zamkowa	0,480
Szydłów			
1	104133	ul. Boczna	0,330
2	104134	ul. Brzozowa	0,630
3	104135	ul. Fabryczna	0,220
4	104136	ul. Kościelna	1,120
5	104137	ul. Kwiatowa	0,500
6	104138	ul. Leśna	0,420
7	104139	ul. Sosnowa	0,730
8	104140	ul. Sportowa	1,650
Goszczowice			
1	104141	-	1,010

Tab.13. Drogi gminne gminy Tułowice (stan na kon. 2004r.)

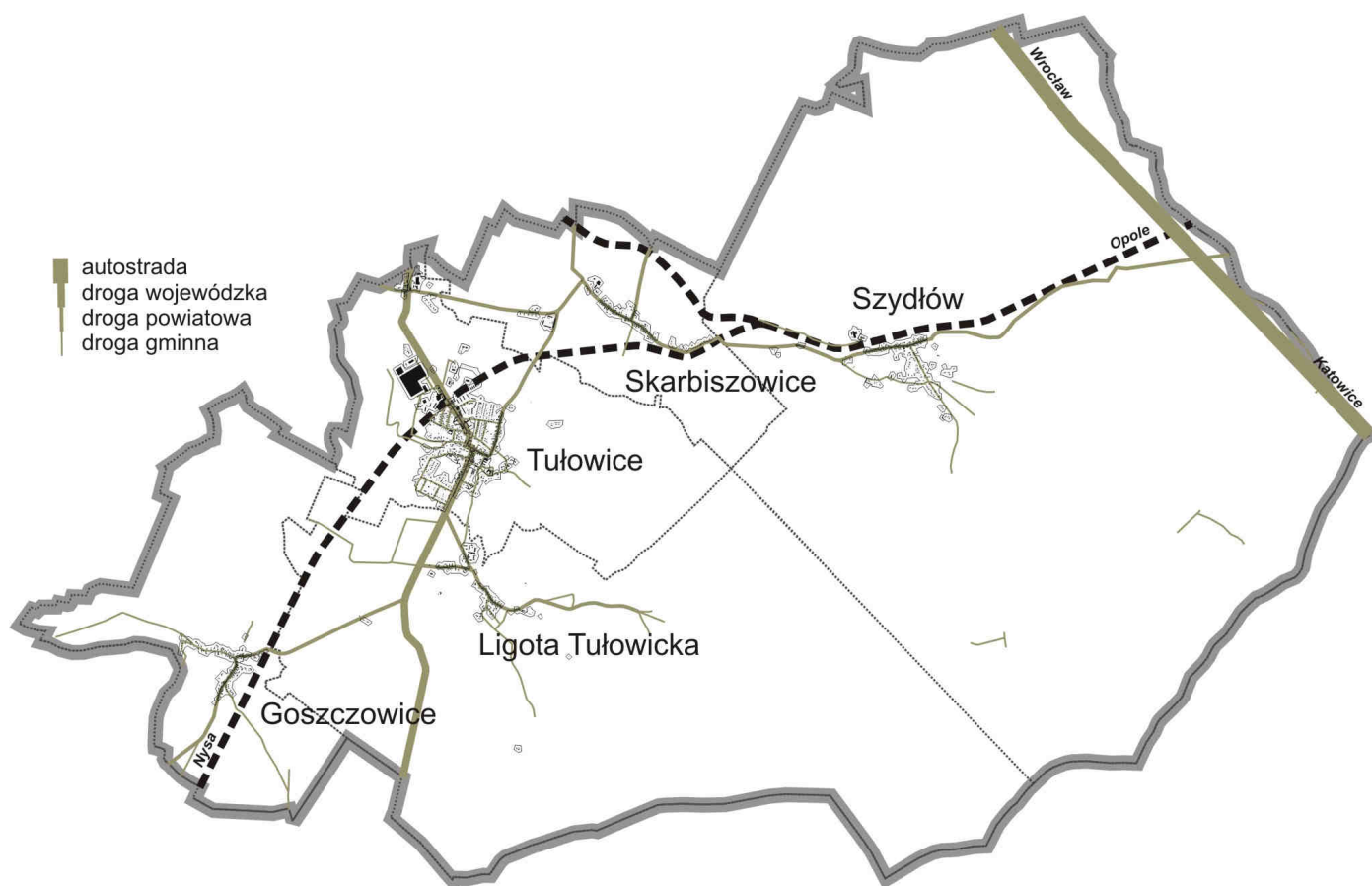
Lp.	Rodzaj nawierzchni	Długość [km]	Powierzchnia [tys.m ²]
1.	bitumiczna	5,3	28,2
2.	betonowa	1,4	6,3
3.	kostka	2,5	10,5
4.	naturalne (gruntowe)	6,2	29,8
Ogółem		15,4	74,7

Sieć ulic wiejskich należy modernizować i rozbudowywać do potrzeb wzrastającego ruchu drogowego i rozwoju gminy. W planach władz lokalnych jest budowa drogi łączącej Szydłów z Opolem.

Transport kolejowy tworzą przebiegające przez obszar gminy linie kolejowe II klasy:

- nr 287 relacji Opole-Szydłów-Nysa
- nr 329 relacji Szydłów-Gracze (obecnie nieczynna)

Rys.9. Schemat układu komunikacyjnego gminy Tułowice



Drogi rowerowe

W roku 2003 została otwarta droga rowerowa łącząca Tułowice z przysiółkiem Tułowice Małe. Droga ta o długości 0,5 km przebiega równolegle do drogi wojewódzkiej Korfantów-Niemodlin, pozwalając na eliminację zagrożeń dla rowerzystów. Docelowo planuje się, że droga ta będzie miała swoją kontynuację na gminie Niemodlin, do miasta Niemodlin. W roku 2007 zakończyła się budowa brukowanej drogi rowerowej z Ligoty Tułowickiej do Tułowic.

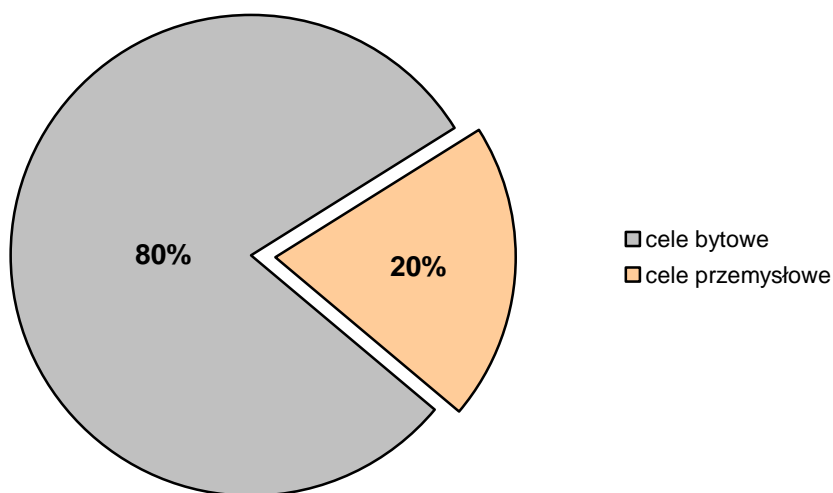
Sieć wodociągowa

Gmina posiada uregulowany system zaopatrzenia ludności w wodę. Wszystkie wsie są wyposażone w sieć wodociągową zaopatrywaną w wodę z Stacji Uzdatniania Wody w Tułowicach. Ujęcie wody "Tułowice" obejmuje 4 studnie głębinowe czerpiące wodę z utworów trzeciorzędowych - 2 studnie główne i 2 rezerwowe. Wydajność studni średnio dobowa dochodzi do 2016 m³, zaś maksymalna 2616 m³, (ok. 120 m³ na godz.). Wydajność ta zapewnia dwukrotne zapotrzebowanie gminy w wodę. Ujęcie wody "Tułowice" posiada aktualne pozwolenie wodnoprawne na pobór wody (ważne do 2005 r.). Dodatkowo ujęcie to posiada strefę ochrony pośredniej zewnętrznej ustanowioną decyzją wojewody opolskiego z dn. 20 kwietnia 1998 r. Na terenie gminy **długości sieci wodociągowej wynosi 32 km**. Wyposażenie poszczególnych wsi w sieć wodociągową sięga już prawie 100 %. Oznacza to, że prawie wszystkie gospodarstwa domowe mają dostęp do wodociągu komunalnego i zdecydowanie

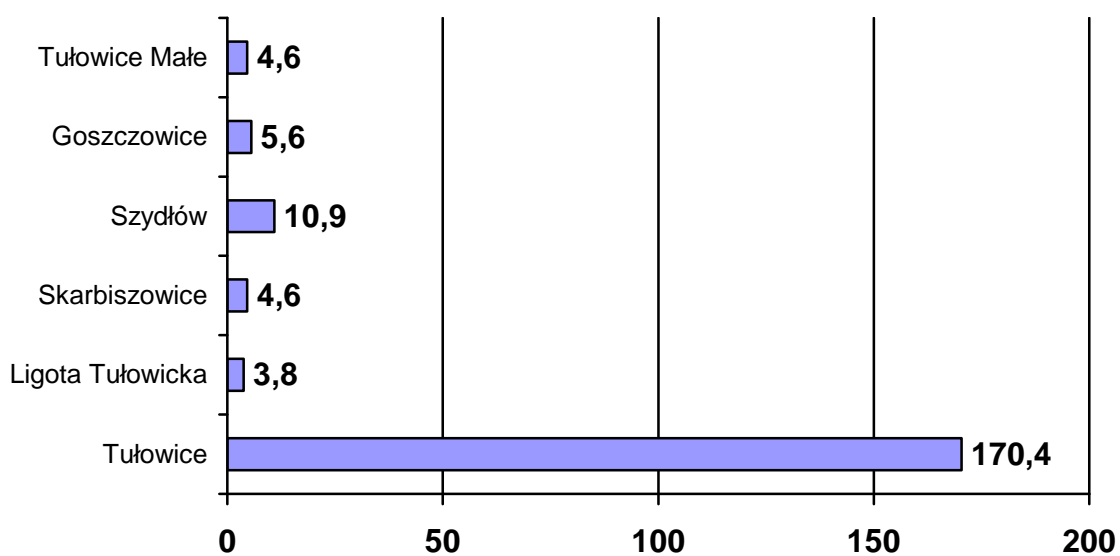
zwiększyły w ostatnich latach zużycie wody na potrzeby socjalno-bytowe.

Zużycie wody w gminie Tułowice wynosi 266,5 tys. m³/rok

Rys.10. Zużycie wody w gminie Tułowice



Rys.11. Zużycie wody w poszczególnych sołectwach gminy Tułowice (w tys. m³/rok)



Przyłączy wodociągowych prowadzących do budynków – 719 szt.

Kanalizacja i oczyszczanie ścieków

Cała Gmina Tułowice jest skanalizowana.

Tab.14. Sieć kanalizacyjna w gminie Tułowice

Ilość mieszkańców przyłączonych do kanalizacji sanitarnej	5362
Długość sieci kanalizacji sanitarnej	16,6 km
Ilość przykanalików	717
Orientacyjna długość kanalizacji deszczowej	10 km

W Tułowicach istnieje oczyszczalnia ścieków mechaniczno-biologiczna o wydajności 1 950 m³ na dobę, do której podłączona jest zabudowa mieszkaniowa. Oczyszczone ścieki odprowadzane są do rzeki Ścinawy Niemodlińskiej.

Zrzut ścieków w całej gminie wynosi – 310 tys. m³/rok, przyłącza kanalizacyjne budynków – 746 szt.

Oczyszczalnia ścieków w Tułowicach posiada dwa niezależne zespoły urządzeń technologicznych służące do oczyszczania ścieków bytowo-gospodarczych oraz ścieków przemysłowych. Zespół urządzeń służący do oczyszczania ścieków bytowo-gospodarczych stanowi klasyczną oczyszczalnię mechaniczno-biologiczną o przepustowości 1950 m³/d. Po przebudowie i modernizacji oczyszczalnia przyjmuje ścieki z obrębu całej gminy. Modernizacja oczyszczalni wraz z jej rozbudową została zakończona w grudniu 2000 roku.

Gospodarka odpadami stałymi

Gmina Tułowice nie posiada samodzielnego składowiska odpadów. Odpady przewożone są do sąsiednich gmin- wysypisko w Okopach (gm. Łambinowice). Na podstawie zawartych umów na wywóz odpadów można oszacować, że w roku 2003 około 95 % ludności gminy zdeponowało swoje odpady na składowisku.

Oszacowana ilość odpadów wg wskaźników literaturowych wynosi 220 kg/M/rok. Z uzyskanych danych wynika, że z terenu Gminy Tułowice zebrano więcej odpadów niż pokazują wskaźniki.

Selektywna zbiórka odpadów na terenie Gminy Tułowice została wdrożona w styczniu 2005 roku, przez Zakład Gospodarki Komunalnej i Mieszkaniowej oraz Urząd Gminy. Selektywną zbiórkę prowadzi się w systemie pojemnikowym (pojemniki o poj. 1100 l):

- na makulaturę,
- na tworzywa sztuczne,
- na szkło

Łącznie na terenie Gminy Tułowice ustawionych jest 9 zestawów pojemników („gniazd” do selektywnej zbiórki po 4 pojemniki, czyli 36 pojemników).

W Gminie Tułowice do tej pory nie prowadzono zorganizowanej zbiórki odpadów niebezpiecznych występujących w strumieniu odpadów komunalnych.

Zaopatrzenie w gaz

Przez teren Gminy Tułowice przebiegają gazociągi wysokiego ciśnienia:

- gazociąg relacji Tułowice - Opole DN 200 CN - 4.0 Mpa
- gazociąg relacji Tułowice - Kopice /Nysa? DN 100 CN - 4.0 Mpa.

Gazociągi te dostarczają gaz ziemny do stacji redukcyjno-pomiarowej zlokalizowanej w pñ. części wieś Tułowice.

Pozostała część gminy nie jest zgazyfikowana.

Sieć elektroenergetyczna

Głównym punktem zasilania energetycznego na terenie Gminy Tułowice jest stacja GPZ Tułowice oparta o dwa transformatory o mocy po 10 MVA każdy. Włączenie GPZ w układ sieci 110 KV odbywa się jednotorową linią energetyczną wysokiego napięcia 110 KV relacji Tułowice-Gracze.

Odbiorcy energii elektrycznej zasilani są za pośrednictwem stacji transformatorowych 15/04 KV powiązanych liniami kablowymi i napowietrznymi 15 KV z GPZ Tułowice.

Telefonia

Na całym obszarze gminy jest zapewniona łączność telefoniczna. Dostawcą usług telekomunikacyjnych naziemnych jest Telekomunikacja Polska S.A. Sytuację w tym zakresie należy ocenić jako zadowalającą. Istniejąca sieć telefoniczna pozwala na rozwój dodatkowych usług telefonicznych i internetowych, takich jak np. Neostrada.

Z zakresie telefonii bezprzewodowej można stwierdzić, iż Tułowice znajdują się w zasięgu stacji bazowych wszystkich operatorów GSM, jednak zasięg jest częściowo utrudniony, z uwagi na lesistość gminy.

3.4.3. Własność nieruchomości

Grunty komunalne zajmują w gminie powierzchnię 125,00 ha, z czego:

- 121,00 ha tworzy zasób nieruchomości gminnych,
- 3,00 ha to powierzchnia oddana w wieczyste użytkowanie Spółdzielni Mieszkaniowej w Łambinowicach,
- 1,00 ha pozostaje w wieczystym użytkowaniu osób fizycznych.

Grunty tworzące gminny zasób nieruchomości to przede wszystkim grunty przeznaczone w planie zagospodarowania przestrzennego pod zabudowę mieszkaniową, mieszkalno-usługową, zagrodową oraz pod inwestycję.

Wartość majątku trwałego będącego w zarządzie Zakładu Gospodarki Komunalnej i Mieszkaniowej na koniec 2003 roku wynosiła 29 429 260,63 zł, w tym:

- ✓ grunty- 326 953,90 zł
- ✓ budynki- 5 819 897,25 zł
- ✓ budowle- 22 577 949,80 zł
- ✓ środki transportowe- 579 335,28 zł
- ✓ pozostałe- 125 124,40 zł

3.4.4. Stan obiektów dziedzictwa kulturowego

Podstawowymi elementami zachowanego dziedzictwa kulturowego gminy Tułowice są zabytkowe układy przestrzenne i krajobrazowe oraz charakterystyczne dla Opolszczyzny układy ulicowe. Ze względu na duże wartości historyczne ochronie konserwatorskiej podlegają również obiekty przemysłowe, cmentarze oraz stanowiska archeologiczne.

Na obszarze gminy Tułowice wyznaczone są dwie strefy ochronne dziedzictwa kulturowego:

- A. obszar zespołu parkowo-pałacowego w Tułowicach,

B. obszar kumulacji stanowisk archeologicznych (rejon Ligoty Tułowickiej i Tułowic).

Tab. 15. Wykaz zabytków rejestrowych i ewidencyjnych na terenie gminy Tułowice

L.p.	Obiekt	Forma ochrony	
		rejestr (numer)	Ewidencja wojewódzka
Skarbiszowice			
1.	Dwór, nr domu 30/32	1016/65	
2.	Zabudowa folwarczna	1661/66	
Ligota Tułowicka			
1.	Młyn wodny (XIX)	1653/66	
Tułowice			
1.	Zespół pałacowy z zabudowaniami- pałac, młyn wodny, czworak	1018/65	
2.	Park przypałacowy, krajobrazowy	108/84	
3.	Stara willa Schlegelmilchów	02/2001	
4.	Dom mieszkalny, ul. Pocztowa 6	1662/66	
5.	Budynek administracyjny w zespole fabryki porcelany, ul. Świerczewskiego 2	2374/97	
6.	Kościół pw. św. Rocha (XX)		x
7.	Dawny kościół ewangelicki (XIX-XX)		x
8.	Ogrodzenie kościoła ewangelickiego (XIX)		x
9.	Stajnia pałacowa		x
10.	Budynek fabryczny Fabryki Porcelany		x
11.	Portiernia Fabryki Porcelany		x
12.	Ogrodzenie fabryki Porcelany		x
13.	Dom mieszkalny (Dyrekcja Odlewni Żeliwa)		x
14.	Dom mieszkalny, róg ul. Kościuszki i 1 Maja		x
15.	Dom mieszkalny, ul. Pocztowa 7		x
16.	Dom mieszkalny, ul. Szkolna 8		x
17.	Dom mieszkalny, ul. Zamkowa 3		x

Na terenie gminy znajduje się około 25 stanowisk archeologicznych, przy czym najwięcej w Ligocie Tułowickiej i Tułowicach.

W roku 2007 została opracowana „Gminna Ewidencja Zabytków Gminy Tułowice”, zawierająca obiekty nie ujęte w ewidencji i rejestrze wojewódzkim. Ewidencja gminna zawiera ponadto pełen wykaz stanowisk archeologicznych na terenie gminy Tułowice.

3.4.5. Identyfikacja problemów

Do najważniejszych problemów gminy Tułowice w sferze zagospodarowania przestrzennego należy zaliczyć:

- wzrost zanieczyszczenia powietrza w związku ze zwiększającym się natężeniem ruchu samochodowego,
- wzrost hałasu w związku z wzmożeniem ruchu kołowego,
- częściowo nieutwardzone drogi gminne,

- zły stan części chodników przy drogach gminnych,
- brak drogi Szydłów-Opole,
- zagrożenie likwidacji linii kolejowej Opole-Nysa
- brak pełnej gazyfikacji

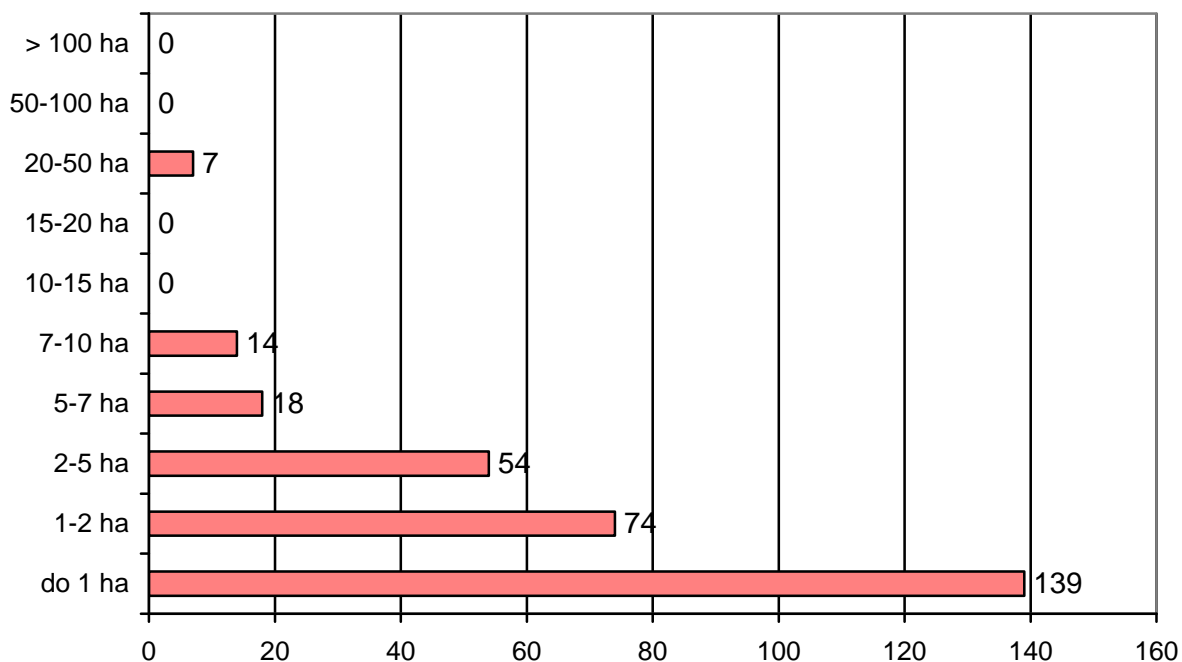
3.5. Gospodarka

3.5.1. Główni pracodawcy

Rolnictwo

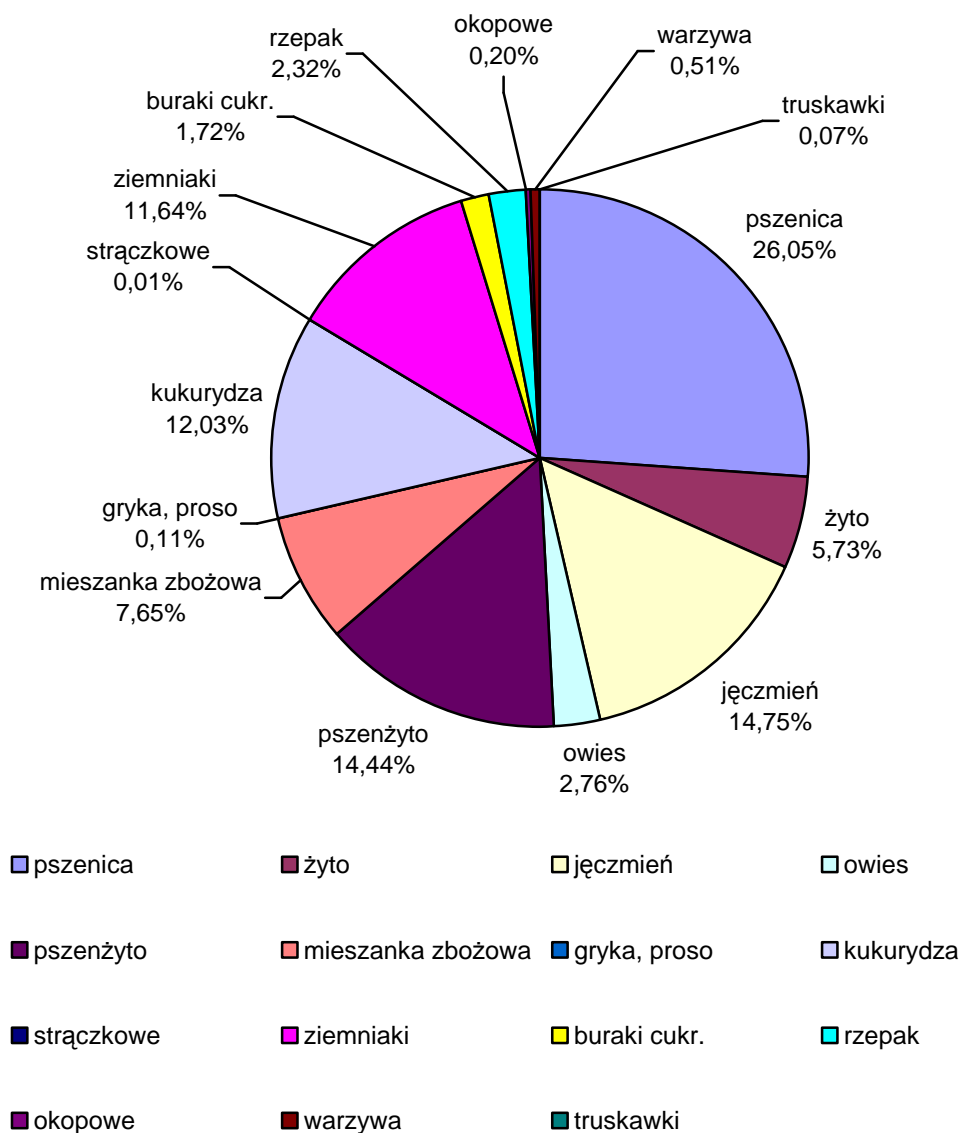
W gminie Tułowice rolnictwo ma drugorzędne znaczenie. Wynika to w zdecydowanej mierze z warunków glebowych. Użytki orne zajmują nieco ponad 21 % powierzchni całej gminy, przy czym procentowo najwięcej we wsi Skarbiszowice (62,4% powierzchni wsi) a najmniej w Szydłowie (zaledwie niespełna 6% powierzchni wsi). Z użytków rolnych właściwe grunty pod uprawami zajmują nieco ponad 1 200 ha, czyli ponad 70% powierzchni wszystkich użytków rolnych.

Rys.12. Ilość gospodarstw indywidualnych wg wielkości użytków rolnych w gminie Tułowice

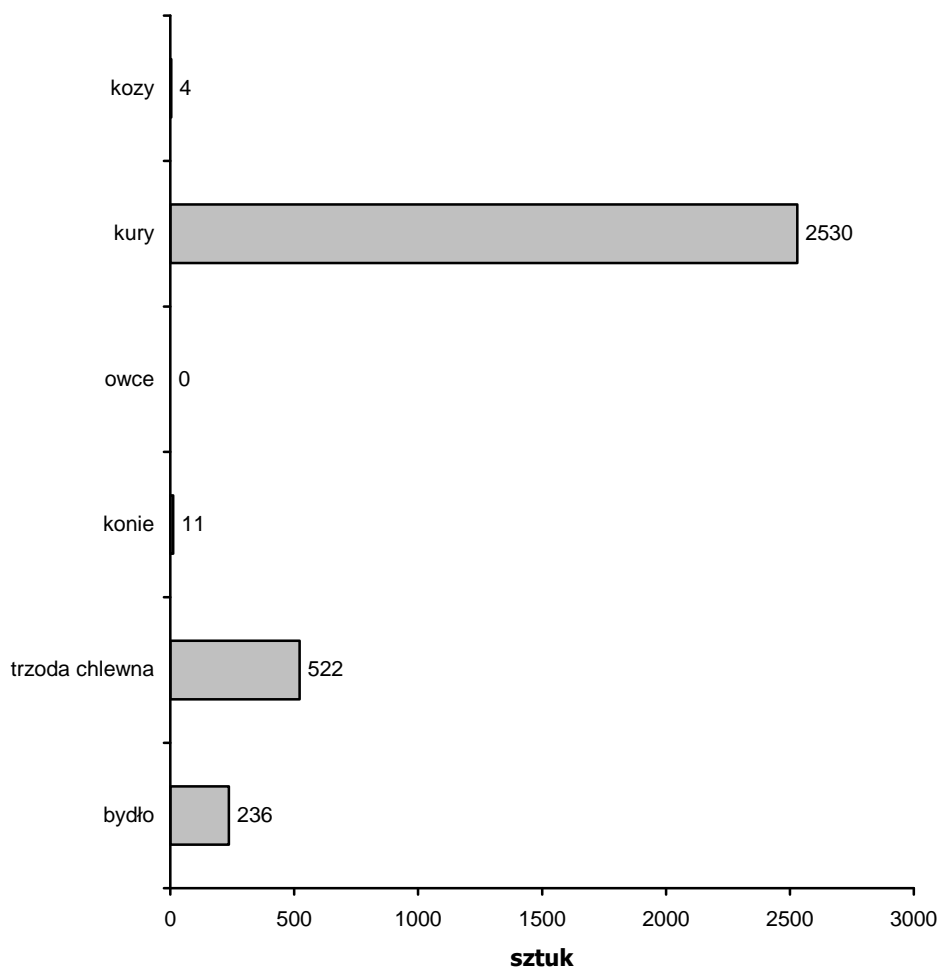


Gospodarstwa rolne w gminie są rozdrobnione. Spośród gospodarstw indywidualnych zdecydowanie przeważają te o powierzchni nie przekraczającej 2 ha (około 70% wszystkich gospodarstw w gminie). Ogółem szacuje się, że na rok 2004 w gminie Tułowice funkcjonowało 167 gospodarstw rolnych.

Rys.13. Powierzchnia zasiewów w gospodarstwach indywidualnych gminy Tułowice



Rys.14. Pogłowie zwierząt gospodarskich w gospodarstwach indywidualnych gminy Tułowice



3.5.2. Struktura podstawowych branż na terenie gminy

Podmioty gospodarcze

Pozarolnicze funkcje produkcyjne i usługowe obejmujące przemysł, budownictwo, składy, magazyny, usługi podstawowe itd. skupione są głównie w Tułowicach. Znacznie mniejsza koncentracja samego przemysłu związana jest z produkcją materiałów budowlanych (cegielnie) w Szydłowie i Skarbiszowicach. Sama miejscowość Tułowice stanowi lokalny ośrodek gospodarczo-przemysłowy. Nieczynny pozostaje jednak Zakład Produkcji Porcelitu. Na terenie zakładu od kwietnia 2005 roku została utworzona specjalna strefa ekonomiczna Starachowice, podstrefa Tułowice, o obszarze ponad 16 ha.

Na terenie gminy działa ponad 200 podmiotów gospodarczych. Są to w głównej mierze firmy o profilu usługowo-handlowym i produkcyjnym. Do największych należą:

I. branża ceramiczna:

1. Zakład Zdobienia Ceramiki
Sławomir Bardoń, Tułowice
2. Zakład Ceramiki
Andrzej Głoński, Tułowice
3. Ceramiki Tułowice- Hurtownia

Eugeniusz Rurynkiewicz, Tułowice

4. Wytwórnia Szkilwa i Masy do Wyrobów Ceramicznych

Marian Wojtaszek, Tułowice

II. branża drzewna:

1. Nadleśnictwo Tułowice

2. Pergola- Wytwórnia Wyrobów z Drewna

Ligota Tułowicka

3. Tokarstwo w Drewnie

Wojciech Grot, Tułowice

4. Stolar- Zakład Przetwórstwa Drewna

Piotr Krenkiewicz, Ligota Tułowicka

III. handel i usługi:

1. Piekarnia Tułowice

2. Supermarket EKO, Tułowice

3. SuperSam S.C. Tułowice

4. EuroTam PHU

Zbigniew Paradowski, Tułowice

5. 3 kwaciarnie, Tułowice

6. 3 zakłady fryzjerskie, Tułowice

7. Handel AGD, Tułowice

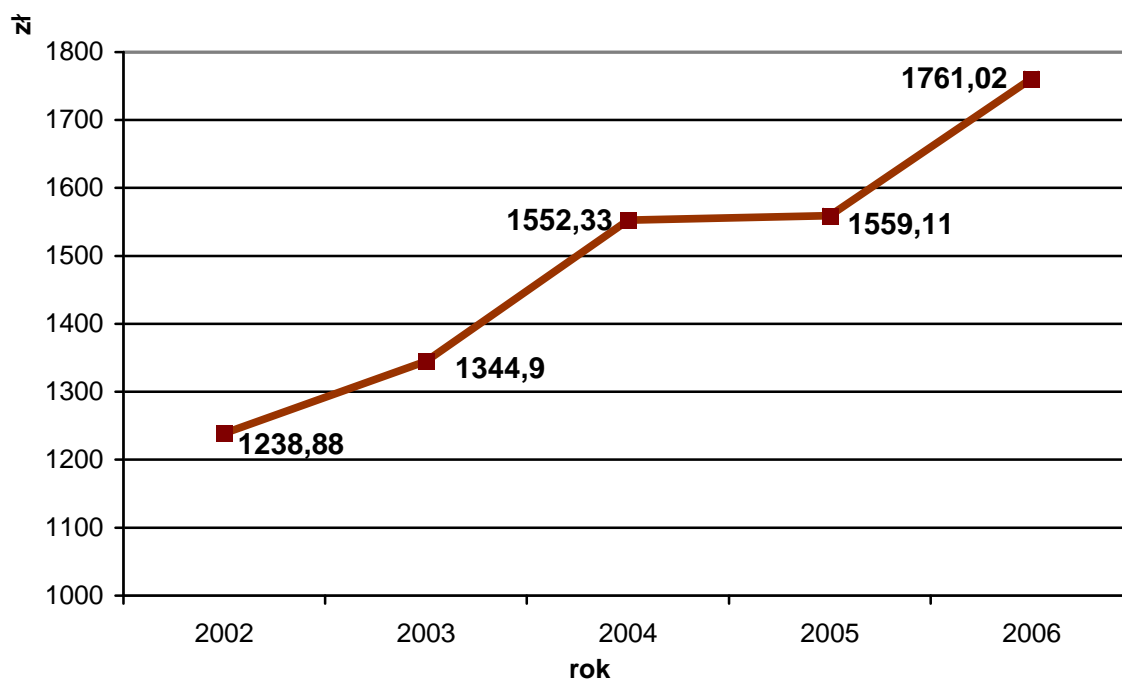
IV. pozostałe:

1. Zakład Produkcji Odlewniczej Dolmet

2. Kopalnia Surowców Drogowych w Ligocie Tułowickiej

3. Cegielnia Szydłów

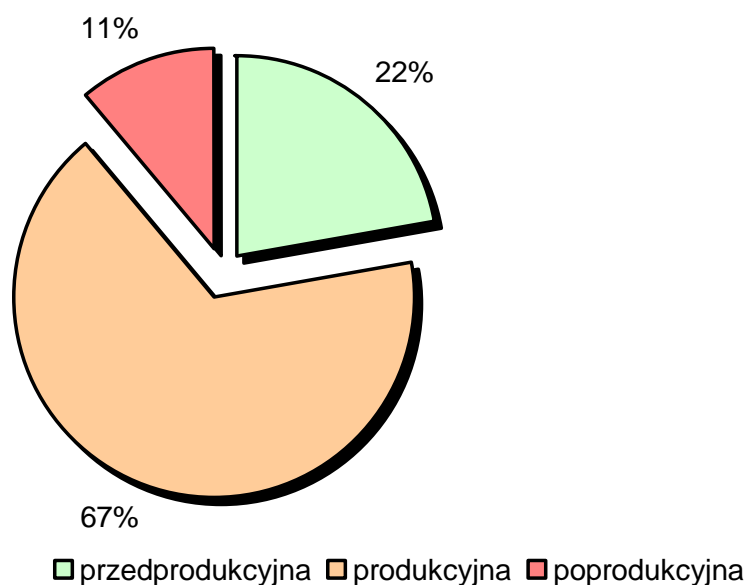
Rys.15. Dochód w gminie Tułowice w przeliczeniu na jednego mieszkańca w ciągu ostatniego 5-lecia (2002-2006)



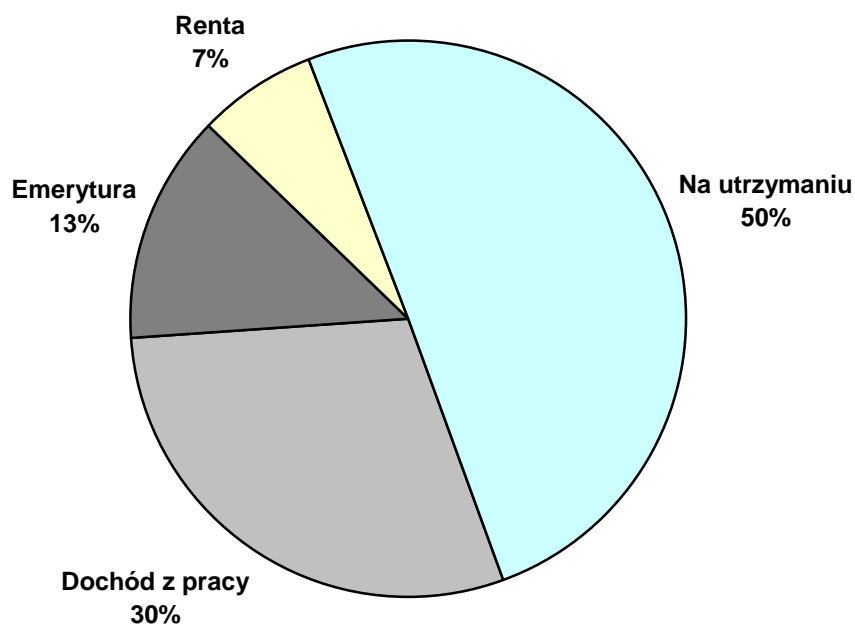
3.5.3. Rynek pracy

Udział ludności w wieku produkcyjnym w gminie Tułowice wynosi 67%, czyli nieco więcej od średniej krajowej.

Rys.16. Ludność gminy Tułowice według pozycji na rynku pracy

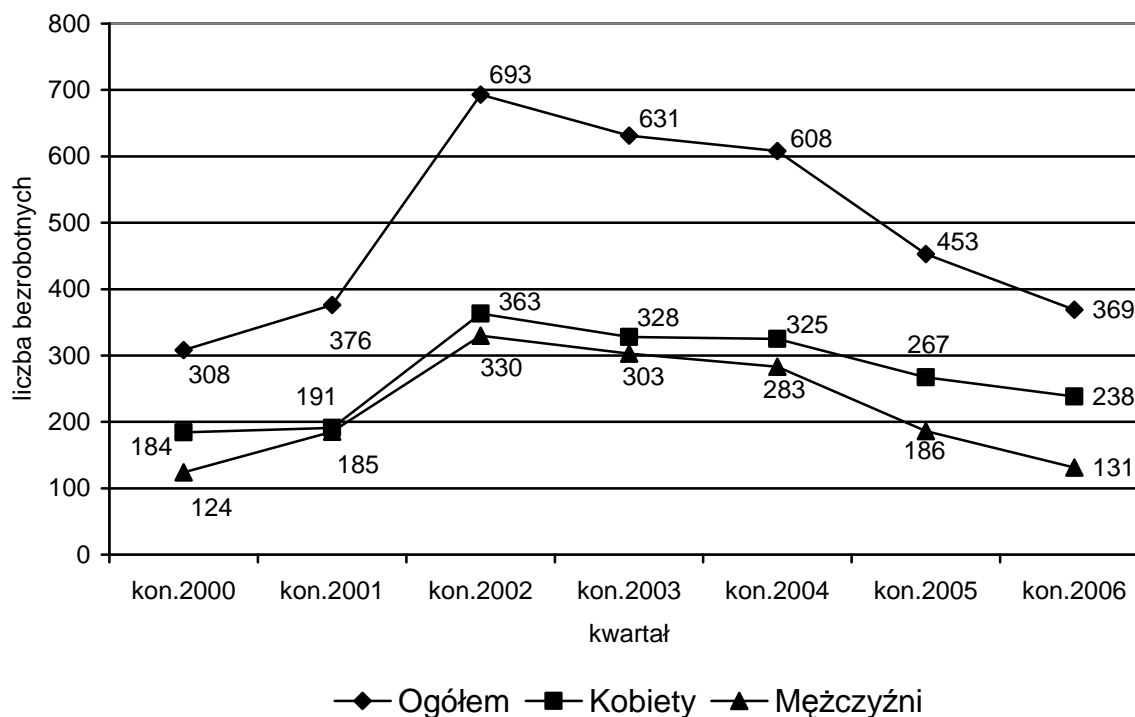


Rys.17. Główne źródła utrzymania mieszkańców gminy Tułowice (na kon. 2002 r.)

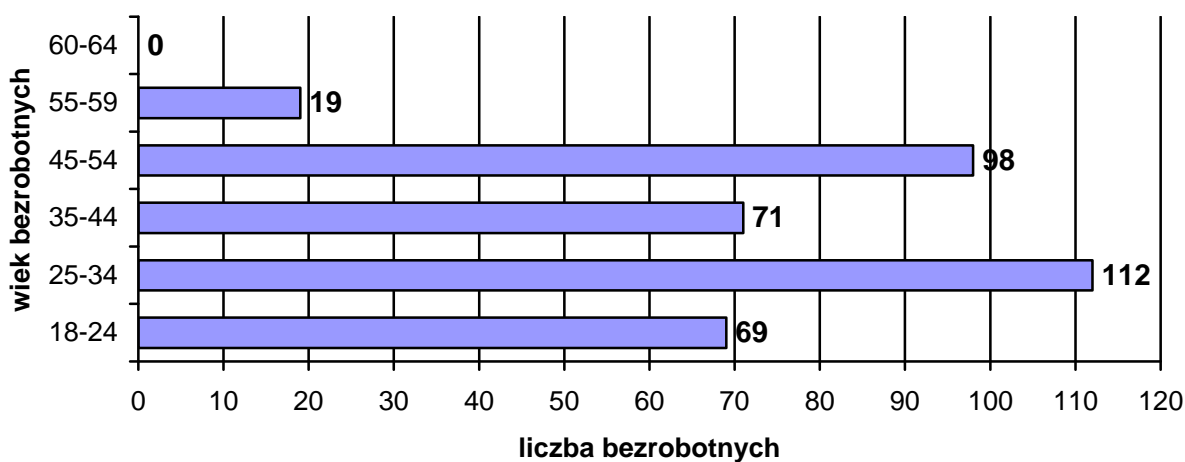


Analiza ostatnich trzech kwartałów lat 2005-2006 pokazuje utrzymujący się spadek liczby bezrobotnych.

Rys.18. Liczba osób bezrobotnych w gminie Tułowice w latach 2000-2006

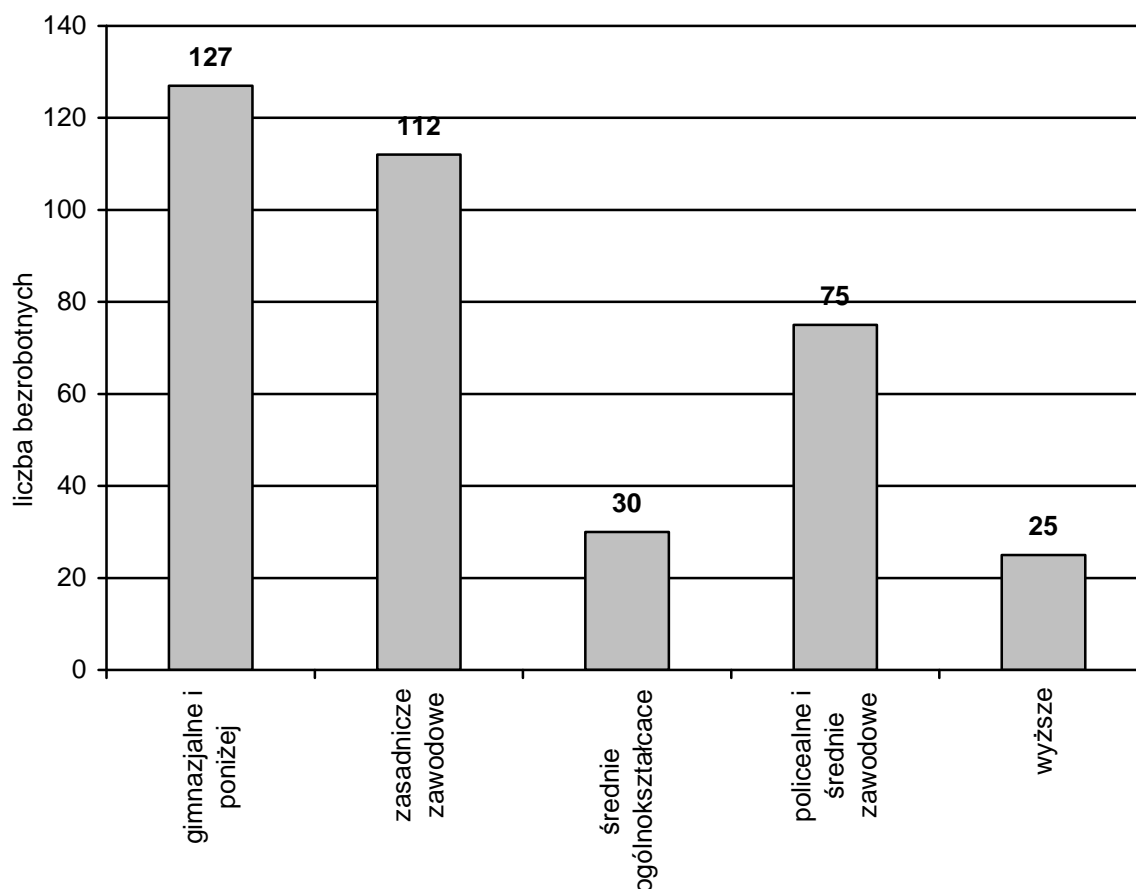


Rys.19. Struktura bezrobotnych w gminie Tułowice według wieku bezrobotnych (kon. 2006 r.)



Zasadniczym problemem w aspekcie bezrobocia jest duży udział bezrobotnych ludzi młodych (do 34 r.ż), którzy niejednokrotnie wkraczają na rynek pracy. Istotnym problemem jest także długotrwałe bezrobocie wśród osób w wieku 45-54, gdzie na 98 osób bezrobotnych aż 84 to osoby bezrobotne długotrwałe oraz osób w wieku do 59 r.ż. W tym drugim przypadku na liczbę 19 bezrobotnych aż w 18 przypadkach związane to jest z bezrobociem długotrwałym. Ogółem liczba bezrobotnych powyżej 24 miesięcy wynosi aż 107 osób przy 21 osobach bezrobotnych do 1 miesiąca.

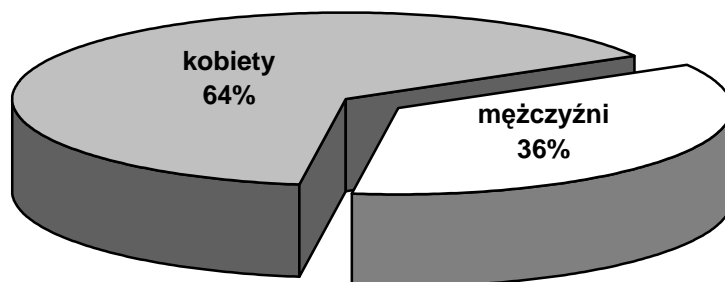
Rys.20. Wykształcenie bezrobotnych w gminie Tułowice (na kon. 2006 r.)



W odniesieniu do poziomu wykształcenia najwyższy odsetek bezrobotnych dotyczy osób z wykształceniem zasadniczym zawodowym i niższym. Spośród tej grupy osób pochodzi aż 65% wszystkich bezrobotnych. Taki stan rzeczy odzwierciedla sytuację ogólnokrajową. Zauważyć należy także wysoki odsetek ludzi bezrobotnych z wykształceniem średnim zawodowym i policealnym co może mieć związek z niedostosowaniem oferty edukacyjnej szkół do potrzeb rynku pracy.

Istotnym wyróżnikiem bezrobocia w gminie Tułowice jest przeważający udział kobiet bezrobotnych. Zjawisko to jest najpewniej wynikiem upadku największego w gminie zakładu Porcelit, w którym proces produkcyjny opierał się m.in. na dekoratorstwie ceramicznym (zawodzie typowo kobiecym). Spośród bezrobotnych kobiet najwięcej jest tych w wieku 25-34 lata (75 osób) oraz do 54 r.ż (60 osób). Należy także zwrócić uwagę na fakt, że aż 46 kobiet nie posiada stażu pracy. Stanowi to niemal 20% bezrobotnych kobiet w gminie Tułowice. Problem ten ma zasadnicze znaczenie w powrocie osób bezrobotnych na rynek pracy i ewentualnym przekwalifikowaniu. Podobnie należy rozpatrywać czas pozostawania bez pracy, który aż dla 87 kobiet (36 % ogółu bezrobotnych kobiet) przekracza 2 lata.

Rys.21. Udział kobiet w strukturze bezrobotnych gminy Tułowice (kon. 2006 r.)



Do najważniejszych problemów gminy w sferze gospodarki można zaliczyć:

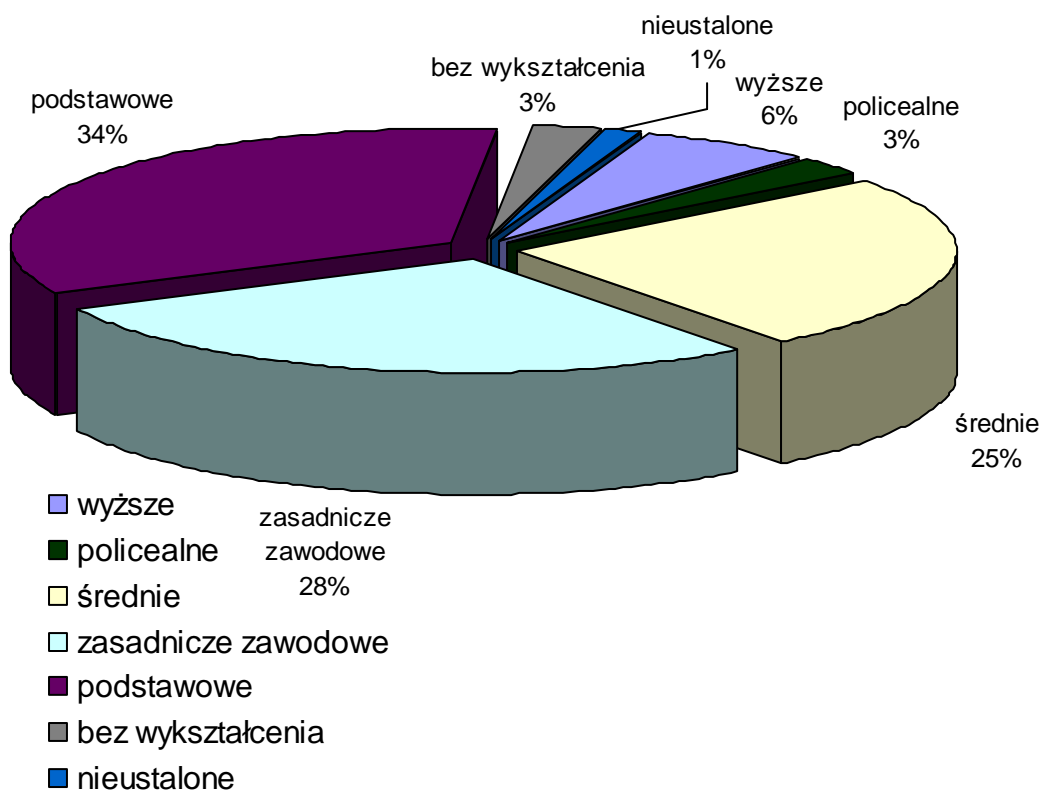
- nadal wysokie bezrobocie,
- wysoki odsetek bezrobotnych kobiet,
- nieprzystosowanie terenów pod inwestycje i budownictwo,
- niewystarczająca baza obsługi ruchu rekreacyjno-turystycznego,

3.6 Sfera społeczna

3.6.1. Sytuacja demograficzna i społeczna terenu

Z danych wynika, że w gminie Tułowice wyraźnie dominuje wykształcenie podstawowe i zasadnicze zawodowe. Co czwarty mieszkaniec legitymuje się wykształceniem średnim a zaledwie 6% posiada wykształcenie wyższe.

Rys.22. Ludność gminy Tułowice według poziomu wykształcenia (zestawienie ogólne na kon. 2002 r.)

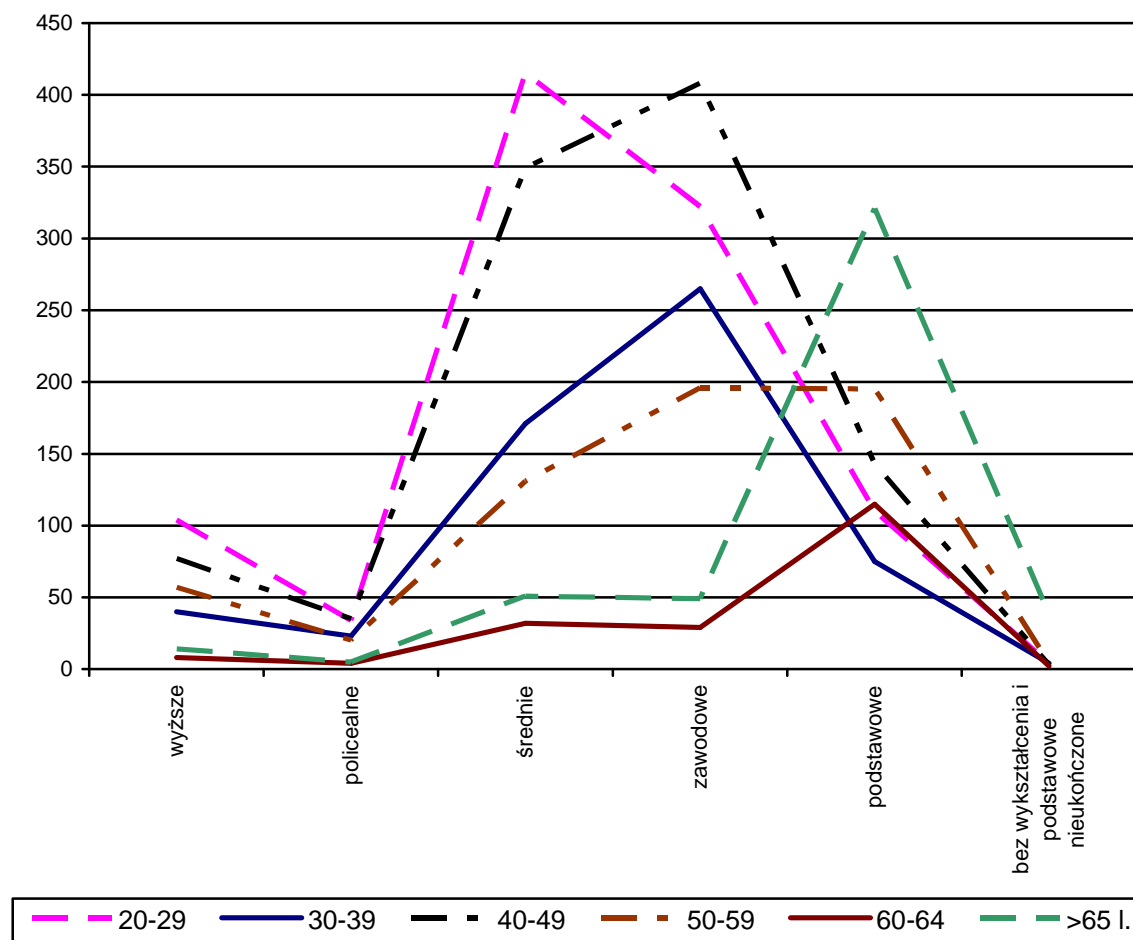


Tab.16. Ludność w wieku 13 lat i więcej według poziomu wykształcenia i płci (w liczbach bezwzględnych, stan na kon. 2002 roku)

Grupy wieku	Ogółem	Poziom wykształcenia								
		wyższe	policjalne	średnie			zasadnicze zawodowe	podstawowe ukończone	podstawowe nieukończone i bez wykształcenia szkolnego	nieustalony
				razem	ogólnokształcące	zawodowe				
OGÓŁEM	4790	300	121	1216	338	878	1343	1626	123	61
19 lat i mniej	892	0	0	67	39	28	74	667	68	16
20-29	1013	104	34	415	146	269	322	110	4	24
30-39	583	40	23	171	33	138	265	75	4	5
40-49	1027	77	35	349	62	287	408	143	3	12
50-59	603	57	20	131	35	96	196	195	4	0
60-64	192	8	4	32	7	25	29	115	2	2
65 lat i więcej	480	14	5	51	16	35	49	321	38	2
MĘŻCZYŹNI	2378	116	33	536	102	434	806	804	49	34
KOBIETY	2412	184	88	680	236	444	537	822	74	27

Źródło: Źródło: Podstawowe informacje o gminach województwa opolskiego (wg spisów powszechnych 2002).

Rys.23. Wykształcenie ludności gminy Tułowice powyżej 20 r.ż. (na kon. 2002 r.)



Tendencje dotyczące poziomu wykształcenia w gminie Tułowice są zbieżne z procesami jakie zachodzą na terenie kraju oraz stanowią obraz przemian gospodarczych gminy i regionu. Zależności te dają się zauważyć zwłaszcza na następujących płaszczyznach:

- wysoki udział osób powyżej 65 r.ż. bez wykształcenia lub z nieukończonym podstawowym i podstawowym,
- wysoki udział osób w wieku 40-49 z wykształceniem zawodowym („pokolenie Porcelitu”),
- wysoki udział osób młodych, do 29 r.ż. z wykształceniem średnim i wyższym.

Zdecydowanie lepiej wykształconą grupą społeczną w gminie Tułowice są kobiety, i tak:

- kobiety stanowią aż 61% osób z wykształceniem wyższym,
- kobiety stanowią 56% osób z wykształceniem średnim (w przeważającej wielkości wykształcenie ogólnokształcące)

Paradoksalnie kobiety też stanowią największy odsetek w liczbie osób z wykształceniem podstawowym i bez wykształcenia. Z ogólnej liczby osób bez wykształcenia kobiety stanowią 60,2%.

Wśród mężczyzn dominuje wykształcenie zasadnicze zawodowe.

3.6.2. Warunki i jakość życia mieszkańców

Pod hasłem „jakość życia” rozumiemy ogół warunków życia ludności w mieście. Składają się na to i warunki mieszkaniowe, i poziom wyposażenia w usługi, i rynek pracy, ale także jakość środowiska przyrodniczego oraz poziom wyposażenia w infrastrukturę techniczną. Warunki mieszkaniowe, rynek pracy i poziom usług wiążą się nierozdzielnie z demografią – rozwojem ludnościowym miasta, we wszystkich jego aspektach.

Sytuację dotyczącą: zaopatrzenia w wodę, odprowadzanie ścieków sanitarnych, gazownictwo, gospodarowanie odpadami oraz dostępność komunikacyjną przedstawiono w rozdziale „Infrastruktura techniczna”.

Sytuacja mieszkaniowa

Najważniejsze dane dotyczące sytuacji mieszkaniowej w gminie Tułowice zestawiono w Tabeli 17.

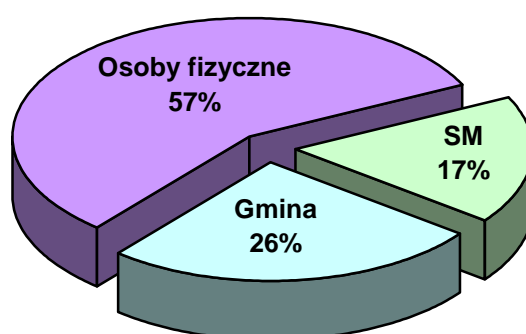
Tab.17. Sytuacja mieszkaniowa w gminie Tułowice

Wyszczególnienie		Zabudowa jednorodzinna	Zabudowa wielorodzinna	Razem
Goszczowice	Liczba gospodarstw	91	2	93
	Liczba mieszkańców	270	8	278
Ligota	Liczba gospodarstw	58	-	58

Tułowicka	Liczba mieszkańców	170	-	170
Skarbiszowice	Liczba gospodarstw	80	2	82
	Liczba mieszkańców	199	8	207
Szydłów	Liczba gospodarstw	153	19	172
	Liczba mieszkańców	390	90	480
Tułowice	Liczba gospodarstw	319	820	1139
	Liczba mieszkańców	2079	2155	4234
Tułowice Małe	Liczba gospodarstw	12	55	67
	Liczba mieszkańców	39	136	175
Razem	Liczba gospodarstw	713	898	1611
	Liczba mieszkańców	3147	2397	5544

Na terenie gminy istnieje ponad 1600 gospodarstw domowych, z czego przeważająca większość (ok. 80%) to gospodarstwa jednorodzinne. Przeciętne gospodarstwo domowe w gminie Tułowice tworzą 3 osoby. Co znaczące w gminie Tułowice mieszka najwięcej w województwie opolskim rodzin z dziećmi do 24 lat na utrzymaniu (kon. 2002 r.).

Rys.24. Struktura własności gospodarstw domowych w gminie Tułowice



Wyposażenie mieszkań w instalacje

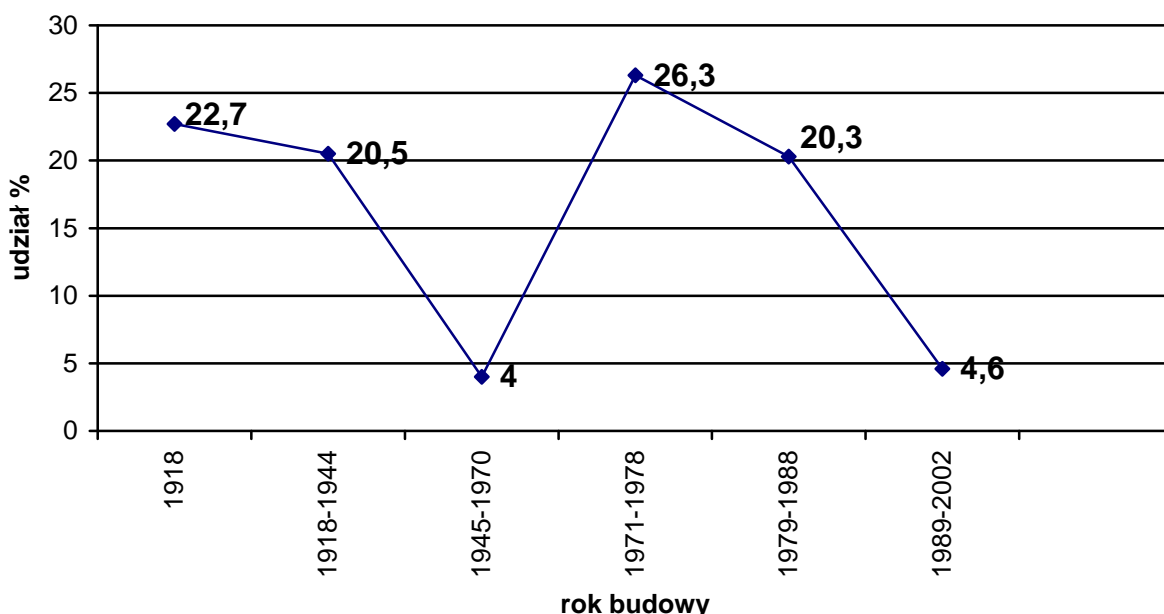
Według danych na koniec 2002 roku wyposażenie mieszkań w gminie Tułowice w instalacje wyglądało następująco:

- 97,8% mieszkań wyposażonych było w wodociąg,

- 93,8% posiadało ustęp splukiwany,
- 91,0% posiadało łazienkę,
- 87,6% posiadało dostęp do ciepłej wody.

Przeciętna powierzchnia użytkowa mieszkania wynosiła nieco ponad 72 m² co dawało 20,3 m² na osobę.

Rys.25. Rok budowy mieszkań w gminie Tułowice (stan na 2002 r.)



Z powyższego wykresu wynika, że okres wzmożonego budownictwa mieszkaniowego w gminie Tułowice przypada na lata 70. XX wieku. Należy mieć również na względzie duży udział budynków wybudowanych przed rokiem 1944 (nieco ponad 40%).

Oświata

Podstawową bazę oświatową gminy tworzy jedno duże, nowoczesne, bardzo dobrze wyposażone przedszkole, jedna Szkoła Podstawowa im. Jana Pawła II, Publiczne Gimnazjum im. Prymasa Stefana Wyszyńskiego oraz Zespół Szkół. Wszystkie obiekty zlokalizowane są w Tułowicach. Zespół Szkół w Tułowicach składa się z Liceum profilowanego. Szkoła prowadzona jest przez Starostwo Powiatowe w Opolu. Znajdują się w niej pracownie wyposażone w najnowocześniejszy sprzęt elektroniczny, wykorzystywany w procesie realizacji programów nauczania. W pracowniach przedmiotów zawodowych znajdują się specjalistyczne pomoce. Istnieją dwie pracownie komputerowe, wyposażone w 36 komputerów. Od lat prowadzone są liczne koła zainteresowań : przyrodnicze, dendrologiczne, ekologiczne, turystyczne, strzelectwa sportowego, sygnalistów myśliwskich i inne.

Szkoła Podstawowa prowadzi szeroki zakres działań lekcyjnych i pozalekcyjnych. Posiada bardzo dobrze wyposażone pracownie, w tym komputerową z dostępem do internetu. Szkoła szczyci się licznymi osiągnięciami, uczniowie biorą udział w konkursach i olimpiadach przedmiotowych oraz aktywnie uczestniczą w życiu środowiska lokalnego. Publiczne Gimnazjum, w którym uczy się niespełna 200 uczniów jest najmłodszą placówką oświatową gminy, wyposażoną w pracownie

przedmiotowe oraz pracownie internetową. Uczniowie reprezentują gminę w licznych konkursach na szczeblu wojewódzkim.

Syntetyczną informację na temat przedszkola zaprezentowano w Tabeli 18.

Tab.18. Podstawowe dane o przedszkolu w Tułowicach

	Przedszkole w Tułowicach
Liczba dzieci uczęszczających do przedszkola (średnia w roku 2006)	125
w tym liczba dzieci w wieku lat 6	46
Liczba etatów przeliczeniowych dydaktycznych	10
Liczba etatów przeliczeniowych pracowników administracji i obsługi	11

Dodatkowym atutem w zakresie możliwości edukacyjnych jest bliskość Opola-regionalnego ośrodka uniwersyteckiego z dobrą bazą szkolnictwa średniego i wyższego. Umożliwia to w razie potrzeby młodzieży z terenu gminy Tułowice podejmowanie nauki w stolicy Opolszczyzny.

Podstawowe informacje na temat szkolnictwa podstawowego i gimnazjalnego przedstawiono w Tabeli 19.

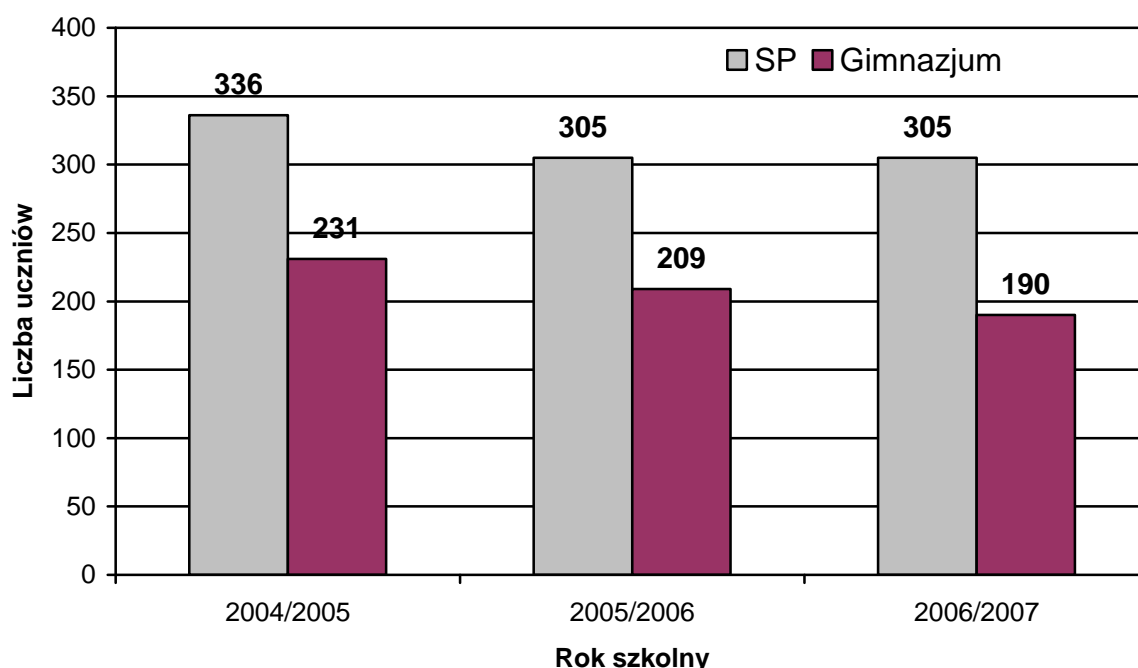
Tab.19. Podstawowe dane o Szkole Podstawowej i Gimnazjum w Tułowicach

Szkoły	SP	GIMNAZJUM
Liczba uczniów ogółem, stan w dniu 1.09.2006	305	190
w tym liczba dzieci w oddziałach „0”	nie dotyczy	nie dotyczy
Liczba nauczycieli dydaktycznych w etatach przeliczeniowych (wraz z nauczycielami w oddziałach „0”)		20
Liczba oddziałów		8
Liczba pomieszczeń do nauczania		9
w tym: pracownie przedmiotowe		9
Świetlica	+	Klub Uczniowski
Stołówka		przy Gospodarstwie Pomocniczym Szkół
Gabinet stomatologiczny / lekarski	+	+
Sala gimnastyczna	+	+
Biblioteka	+	+

Należy podkreślić, iż z punktu widzenia zarządzania finansami gminy, posiadanie tak małej ilości placówek jest korzystne. Trudno wyobrazić sobie jakiegokolwiek dalsze zmiany w obecnym systemie prowadzenia zadań oświatowych.

Stan techniczny i zasoby szkoły podstawowej i gimnazjum są dobre. Szkoły posiadają sale gimnastyczne. We obu szkołach istnieją pracownie internetowe oraz wydzielone pomieszczenia świetlicowe. Przy Szkole Podstawowej działa samodzielne Gospodarstwo Pomocnicze, posiadające kuchnię i jadalnię.

Rys.26. Liczba uczniów w Szkole Podstawowej i Gimnazjum w Tułowicach w latach 2004-2007 (dane UG Tułowice)



Kultura

Tułowicki Ośrodek Kultury zatrudnia pracowników etatowych i na pół etatu (instruktorzy). Siedziba TOK mieści ponadto bibliotekę gminną, Ośrodek Pomocy Społecznej. Obecnie zajęcia odbywają się w trzech sekcjach: taniec, plastyka, muzyka. Ponadto działa tu siłownia dla mężczyzn i kobiet.

Tab.20. Wykaz ważniejszych imprez organizowanych przez Tułowicki Ośrodek Kultury

L.p.	Nazwa imprezy	Miesiąc realizacji	Krótki opis
1.	Festiwal Piosenki z Serduszkciem	luty	Tematyczny festiwal solistów i zespołów wokalnych związany z Walentynkami
2.	Święto Opolskiej Pisanki	marzec/kwiecień	Impreza folklorystyczna ukazująca kultywowanie tradycji wielkanocnych (pisanie jaj, wypieki, palmy, dekoracje)



3.	Powitanie wiosny	kwiecień	Rajd pieszo-rowerowy po Borach Niemodlińskich
4.	Bieg Ceramika i Tydzień Ceramiki Tułowickiej	maj	Prezentacja wyrobów ceramicznych z Tułowic
5.	Dni Tułowic	maj	Święto gminy
6.	Festwiał Sygnalistów Myśliwskich	maj	Festwiał solistów i zespołów muzyki myśliwskiej
7.	Amatorskie Mistrzostwa Województwa Opolskiego „Family Cup” w Kolarstwie Górskim	czerwiec	Plenerowa impreza rekreacyjna w 14 kategoriach wiekowych
8.	Dożynki gminne	sierpień	Święto plonów
9.	ART-MIKST Tułowicka Jesień Artystyczna	październik	Prezentacja twórczości artystów amatorów w różnych dziedzinach
10.	Rajd Andrzejkowy	listopad	Pieszna wycieczka po Borach Niemodlińskich
11.	Koncerty Filharmoników Opolskich	co miesiąc	Cykliczne koncerty muzyczne

Ponadto Tułowicki Ośrodek Kultury jest współorganizatorem Festiwalu Piosenki Obcojęzycznej (marzec) oraz Konkursu Sygnalistów Myśliwskich (maj).

Działalność kulturalno – oświatowa Biblioteki

Na terenie gminy funkcjonuje jedna Gminna Biblioteka Publiczna w Tułowicach oraz jej filia w Szydłowie. Biblioteka w Tułowicach została zorganizowana w 1947 r. jako Gromadzka Biblioteka Publiczna. Od 1958 r. działa jej filia biblioteczna w Skarbiszowicach, którą później przeniesiono do Szydłowa do nowo wybudowanej szkoły. W 1975 r. biblioteki w Tułowicach i w Szydłowie stały się filiami bibliotecznymi Miejsko - Gminnej Biblioteki Publicznej w Niemodlinie. Kiedy w 1992 r. powołano Gminę Tułowice, na rzecz Urzędu Gminy przekazano budynki filii bibliotecznych w Tułowicach i w Szydłowie. Biblioteka w Tułowicach została Gminną Biblioteką Publiczną z jedną filią w Szydłowie. Od 1995 r. Gminna Biblioteka Publiczna jest połączona z Tułowickim Ośrodkiem Kultury.

Gminna Biblioteka Publiczna w Tułowicach oraz Filia w Szydłowie prowadzą szeroką działalność promującą wiedzę o książce. Dla uczniów organizuje się lekcje biblioteczne, wycieczki do bibliotek, spotkania autorskie, dyskusje nad książką, konkursy tematyczne. Młodszym dzieciom biblioteki oferują wieczory baśni oraz co roku pasowanie na czytelnika i imprezy okolicznościowe. Zarówno na wakacje jak i ferie zimowe biblioteka stara się proponować dzieciom szeroki program zajęć, np. gry, zabawy, wycieczki konkursy. W miarę możliwości organizowane są wystawy i wystawki tematyczne.

W bibliotece działa Lokalny Punkt Informacji Europejskiej.

Ochrona zdrowia

System opieki zdrowotnej w gminie Tułowice zapewniają lekarze rodzinni oraz 1 apteka.

Na terenie gminy znajduje się 1 zespół opieki zdrowotnej, który zatrudnia 2 lekarzy opieki podstawowej.

Na terenie gminy działa również Ośrodek Pomocy Społecznej ze Świetlicą Środowiskową oraz punktem konsultacyjnym do spraw przeciwdziałania skutkom alkoholizmu.

Bezpieczeństwo

W gminie Tułowice brak posterunku policji. Najbliższy posterunek znajduje się około 3 km od ośrodka gminnego Tułowice w Niemodlinie.

Z danych Policji wynika, iż największe zagrożenia stanowią kradzieże oraz włamania.

Straż Pożarna

W gminie Tułowice znajdują się trzy jednostki Ochotniczej Straży Pożarnej: w Tułowicach, Szydłowie i Goszczowicach. Wszystkie jednostki wyposażone są w samochody gaśnicze. Najbliższa jednostka państwowa zlokalizowana jest w Niemodlinie.

W związku z lokalizacją gminy w obszarze leśnym Nadleśnictwo Tułowice prowadzi stały monitoring zagrożenia pożarowego.

3.6.3. Grupy społeczne wymagające wsparcia

Pomoc społeczna

Pomoc społeczna jest instytucją polityki społecznej państwa, mającą na celu umożliwienie osobom i rodzinom przezwyciężenie trudnych sytuacji życiowych, których nie są one w stanie pokonać, wykorzystując własne uprawnienia, zasoby i możliwości. W gminie Tułowice pomocy osobom potrzebującym udziela gminny Ośrodek Pomocy Społecznej, zorganizowany w formie jednostki budżetowej. W Ośrodku zatrudnionych jest na stałe w różnym wymiarze godzin 12 pracowników. W obecnej sytuacji ta liczba pracowników zaspokaja potrzeby gminy.

OPS ma zapewnione odpowiednie warunki lokalowe w budynku Tułowickiego Ośrodka Kultury.

Kierownik OPS-u udziela świadczeń w ramach zadań zleconych, finansowanych z otrzymanej dotacji celowej z budżetu państwa oraz zadań własnych, finansowanych ze środków gminy.

Osoby i rodziny, korzystające z pomocy społecznej, poza trudną sytuacją finansową, borykają się również z innymi problemami. W Tabeli 21 zebrano informacje, dotyczące przyczyn udzielania pomocy oraz liczby rodzin (środowisk) objętych pomocą w gminie Tułowice.

Tabela 21. Liczba środowisk objętych pomocą społeczną według powodów

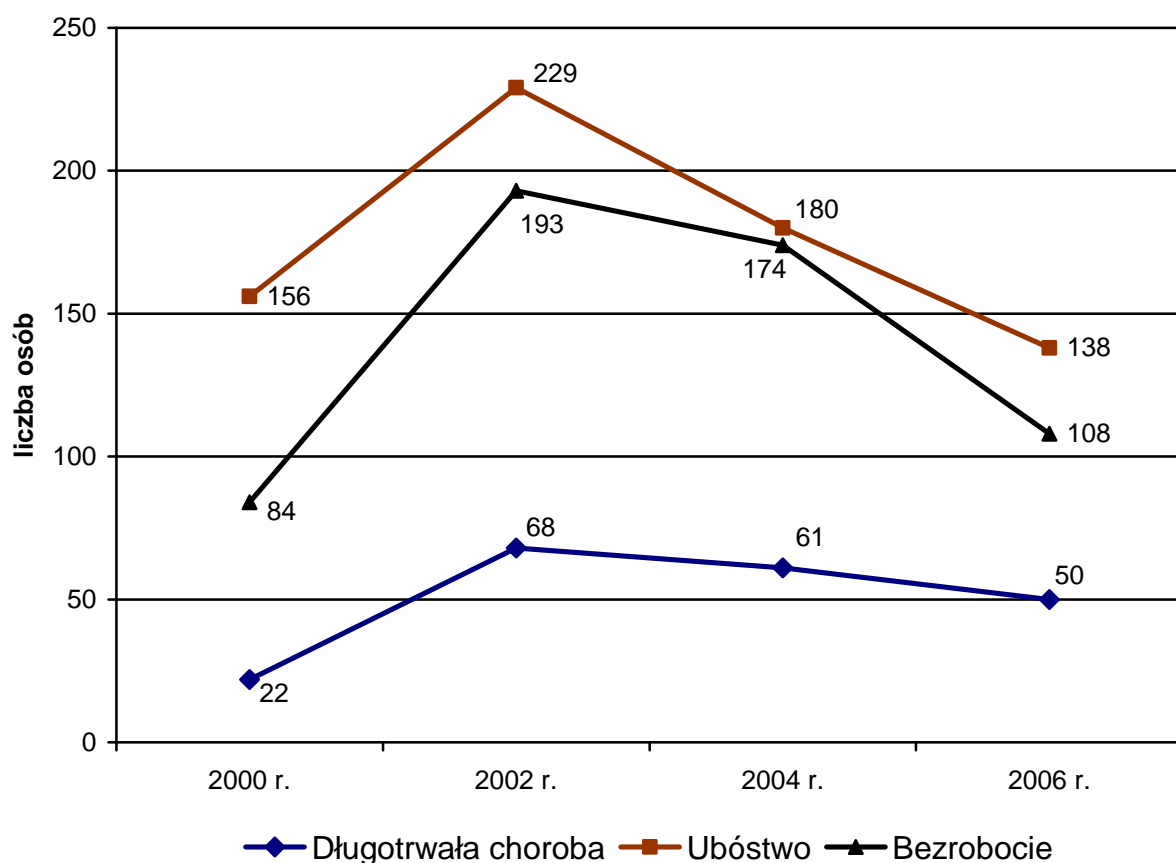
Liczba środowisk objętych pomocą społeczną (według powodów)	2000	2002	2004	2006
niepełnosprawność	76	74	75	59
długotrwała choroba	22	68	61	50
bezradność w sprawach opiekuńczo-wychowawczych	56	85	65	59
ubóstwo	156	229	180	138
alkoholizm	26	18	25	22
bezrobocie	84	193	174	108

potrzeby ochrony macierzyństwa	19	20	12	17
sieroctwo	0	0	0	0
bezdomność	1	0	1	2
trudności w przystosowaniu do życia po opuszczeniu zakładu karnego	2	2	1	3
narkomania	0	1	0	1
przemoc w rodzinie	0	0	1	0

Źródło: Dane Ośrodka Pomocy Społecznej w Tułowicach

Z danych wynika, że podstawowym problemem, dotyczącym mieszkańców gminy jest ubóstwo, wynikające przede wszystkim z bezrobocia. Duży jest również udział rodzin z dysfunkcją społeczną w postaci bezradności w sprawach opiekuńczo-wychowawczych oraz problemów związanych z niepełnosprawnością. W odniesieniu do problemu bezrobocia i ubóstwa dobitnie rysuje się rok likwidacji zakładu Porcelit. Po roku 2002 sytuacja poprawiła się i unormowała.

Rys.27. Liczba osób objęta pomocą społeczną według bezrobocia, ubóstwa i długotrwałej choroby.



Tab.22. Rodzaje oraz koszty świadczeń wypłacanych w ramach zadań zleconych w latach 2003-2006 (dane OPS Tułowice)

Rok >	2003		2004		2005		2006	
	Odbiorców	Świadczeń	Odbiorców	Świadczeń	Odbiorców	Świadczeń	Odbiorców	Świadczeń
zasiłki stałe	14	117	16	126	14	147	17	147
zasiłki stałe wyrównawcze	13	134	0	0	0	0	0	0
gwarantowane zasiłki okresowe	7	74	0	0	0	0	0	0
zasiłki z tytułu ochrony macierzyństwa	16	76	11	46	0	0	0	0
zasiłki okresowe	77	345	113	526	106	501	92	528
składki emerytalno - rentowe	21	200	17	148	10	125	9	114
ubezpieczenie zdrowotne	30	304	18	217	17	201	14	169
zasiłki rodzinne	16	309	358	4308	451	7586	433	8512
zasiłki pielęgnacyjne	23	224	29	212	35	412	55	660

Analiza ilości przyznanych świadczeń w ramach zadań zleconych pokazuje unormowaną sytuację, co wynika raczej z możliwości finansowych jednostki niż z rzeczywistych potrzeb. W analizie statystycznej należy zwrócić uwagę również na zasiłki rodzinne i pielęgnacyjne, realizowane przez OPS w myśl odrębnych rozporządzeń. Zarówno liczba zasiłków rodzinnych i pielęgnacyjnych w ciągu ostatnich 3 lat stale i znacząco wzrasta.

Pomoc społeczna, poprzez swoje działania, polegające na wsparciu materialnym, częściowo kompensuje negatywne skutki różnych patologii społecznych. Zauważalne są wyraźne działania alternatywne w stosunku do świadczeń pieniężnych, które motywowałyby osoby i środowiska do zmiany swoich postaw życiowych.

Strukturę Ośrodka Pomocy Społecznej w Tułowicach tworzy 12 pracowników (w przeliczeniu na pełne etaty- 9,5). Spośród 12 osób 3 to pracownicy socjalni.

Ośrodek współpracuje ze szkołami, Policją, kuratorami sądowymi, Powiatowym Urzędem Pracy, Komisją do spraw rozwiązywania problemów alkoholowych, Powiatowym Centrum Pomocy Rodzinie, Powiatowym Zespołem ds. Orzecznictwa o stopniu niepełnosprawności i przede wszystkim z samorządem gminy.

W roku 2002 na terenie gminy Tułowice było 502 niepełnosprawnych, w tym 258 kobiet. Najczęściej dotyczy to niepełnosprawności prawnej. Niepełnosprawność biologiczna dotyczyła 127 osób.



Organizacje pozarządowe działające na terenie gminy

Działalność organizacji pozarządowych w gminie Tułowice jest słabo rozwinięta. Niemniej działa tu kilka organizacji pozarządowych, które prowadzą działania skierowane na obszary problemowe. Celem funkcjonowania tych inicjatyw obywatelskich jest zaspokojenie potrzeb mieszkańców, bądź podejmowanie problemów szczególnie o małym zasięgu. Organizacje pozarządowe opierają się w znacznej mierze na nieodpłatnej, wolontarystycznej pracy członków. Do organizacji pozarządowych na terenie gminy należą:

- Stowarzyszenie Rozwoju Szydłowa „Złote Bagna”, Szydłów
- Ludowy Zespół Sportowy „Zieloni”, Ligota Tułowicka
- Klub Sportowy „Hubertus”, Szydłów (organizacja pożytku publicznego)

Wszystkie miejscowości gminy Tułowice zostały włączone do opolskiego programu „Odnowa wsi”:

- Ligota Tułowicka i Goszczowice- Uchwała Rady Gminy Nr XI/96/03 z dnia 9 grudnia 2003 roku

- Szydłów, Skarbiszowice i Tułowice- Uchwała Rady Gminy Nr VI/51/03 z dnia 24 kwietnia 2003 roku.

3.6.4. Identyfikacja problemów

Do najważniejszych problemów społecznych gminy można zaliczyć:

- wysokie bezrobocie wśród młodzieży,
- wzrost liczby osób długotrwale bezrobotnych,
- bezradność życiową niektórych mieszkańców,
- wysokie bezrobocie wśród kobiet,
- mała samodzielność organizacji pozarządowych w pozyskiwaniu zewnętrznych środków finansowych,
- brak integracji i aktywności społecznej w miejscowości gminnej,
- postawa roszczeniowa u części mieszkańców

4. ZADANIA POLEGAJĄCE NA POPRAWIE SYTUACJI NA DANYM OBSZARZE

4.1. Priorytety i lista zadań dla gminy Tułowice

W toku debaty publicznej; zebranych propozycji projektowych, ustalono główne priorytety, działania i podlegające im zadania, mające służyć rozwojowi gminy Tułowice.

Priorytet I: Rozwój systemu komunikacji i infrastruktury oraz potencjału inwestycyjnego

Działania:

- I.1. Oświetlenie gminy i rozbudowa infrastruktury elektroenergetycznej
- I.2. Modernizacja i budowa nawierzchni ulic i chodników
- I.3. Rozwój komunikacji publicznej
- I.4. Inwestycje sieciowe
- I.5. Promocja inwestycyjna

Priorytet II: Poprawa stanu środowiska naturalnego:

Działania:

- II.1. Edukacja ekologiczna i promocja walorów przyrodniczych gminy
- II.2. Modernizacja systemów grzewczych i/lub zabiegi termomodernizacyjne obiektów użyteczności publicznej i mieszkaniowej
- II.3. Realizacja gminnych programów ekologicznych

Priorytet III: Przestrzeń gminy dla mieszkańców i turystów:

Działania:

- III.1. Rozbudowa i budowa obiektów kultury, sportu i rekreacji
- III.2. Zagospodarowanie i uporządkowanie centrów wsi i placów osiedlowych, pozostałej przestrzeni publicznej oraz miejsc spotkań i kultu
- III.3. Zagospodarowanie turystyczne gminy
- III.4. Promocja gminy
- III.5. Bezpieczna gmina

Priorytet IV: Rozwój potencjału ludzkiego:

Działania:

- IV.1. Wzmocnienie aktywności społecznej i rozwój III sektora (NGO)
- IV.2. Bezrobotni na rynku pracy
- IV.3. Edukacja regionalna

4.2. Lista zadań do realizacji

Do Planu Rozwoju Lokalnego wyselekcjonowano wybrane projekty inwestycyjne ze Strategii Rozwoju Gminy Tułowice. Wybór priorytetów nastąpił w oparciu przede wszystkim o zidentyfikowane najpilniejsze potrzeby i możliwości finansowe gminy. Zadania ujęte w Planie Rozwoju Lokalnego podzielono na 86 podstawowych działań, zgodnie z przyjętymi na potrzeby Planu czterema priorytetami:

Tab. 23. Priorytety, działania i zadania rozwojowe gminy Tułowice

Priorytet	Działanie	Kod zadania	Nazwa zadania
I. Rozwój systemu komunikacji i infrastruktury oraz potencjału inwestycyjnego	I.1. Oświetlenie gminy i rozbudowa infrastruktury elektroenergetycznej	I.1.1	Budowa nowych punktów oświetleniowych na terenie gminy
		I.1.2	Modernizacja oświetlenia ulicznego na terenie gminy
		I.1.3	Modernizacja linii napowietrznej 0,4 kV w Goszczowicach
		I.1.4	Wymiana linii kablowej relacji GPZ Tułowice-st.tr. Tułowice Pompownia
		I.1.5	Modernizacja linii napowietrznej Niemodlin-Grodziec na terenie wsi: Skarbiszowice i Szydłów.
		I.1.6	Modernizacja stacji transformatorowych na terenie gminy
		I.1.7	Wykonanie oświetlenia boiska w Goszczowicach
		I.1.8	Budowa chodnika wzdłuż głównej drogi w Goszczowicach wraz z kanalizacją deszczową
		I.1.9	Oświetlenie ul. Parkowej (od „baraków”)- 0,5 km
	I.2. Modernizacja i budowa nawierzchni ulic i chodników	I.2.1	Przebudowa drogi gminnej- ul. Przemysłowa w Tułowicach
		I.2.2	Montaż progów zwalniających
		I.2.3	Budowa chodnika na ul. Opolskiej i ul. 1 maja w Tułowicach
		I.2.4	Budowa obwodnicy Ligoty Tułowickiej
		I.2.5	Budowa chodnika „do mostu” w Ligocie Tułowickiej
		I.2.6	Przebudowa chodników na osiedlu mieszkaniowych SM w Tułowicach
		I.2.7	Modernizacja dróg gminnych w Szydłowie
		I.2.8	Remont dróg rolnych (ok. 6 km) w Goszczowicach (na poligon, w kierunku wiaduktu)
		I.2.9	Ułożenie chodnika na całej długości drogi głównej w Skarbiszowicach



		I.2.10	Wykonanie nowej drogi do stadionu (odnoga ul.Kościuszki)	
	I.3. Rozwój komunikacji publicznej	I.3.1	Uruchomienie połączeń MZK Opole-Szydłów	
		I.3.2	Montaż wiaty przestankowej w Tułowicach Małych w kierunku Skarbiszowic	
	I.4. Inwestycje sieciowe	I.4.1	Wykonanie kanalizacji na ul. Kolejowej w Szydłowie	
		I.4.2	Gazyfikacja gminy	
		I.4.3		
		I.4.4		
	I.5. Promocja inwestycyjna	I.6.1	Założenie bazy terenów inwestycyjnych w gminie Tułowice	
		I.6.2	Publikacja informatora inwestycyjnego	
	Priorytet II: Poprawa stanu środowiska naturalnego	II.1. Edukacja ekologiczna i promocja walorów przyrodniczych gminy	II.3.1	Budowa Gminnego Centrum Edukacji Ekologicznej w Szydłowie
II.3.2			Wdrożenie systemu recyklingu odpadów	
II.2. Modernizacja systemów grzewczych i/lub zabiegi termomodernizacyjne obiektów użyteczności publicznej i mieszkaniowych		II.4.1	Termomodernizacja budynku SP i Gimnazjum w Tułowicach	
		II.4.2	Remont i docieplenie stropodachu budynków osiedla SM nr 1010/3,945/4 w Tułowicach	
		II.4.3	Docieplenie ścian budynków osiedla SM w Tułowicach	
		II.4.4	Wymiana instalacji C.O. wna osiedlu SM w Tułowicach	
II.3. Realizacja gminnych programów ekologicznych		II.5.1	Wzrost lesistości gminy	
		II.5.2	Wdrożenie systemu proponowanych obszarów chronionych na terenie gminy	
		II.5.3	Rekultywacja terenów przemysłowych i zdegradowanych	
		II.5.4	Realizacja programu usuwania pokryć azbestowych	
Priorytet III: Przestrzeń gminy dla mieszkańców i turystów		III.1. Rozbudowa i budowa obiektów kultury, oświaty, sportu, aktywności społecznej i rekreacji	III.1.1	Rozbudowa budynku sali gimnastycznej przy SP Tułowice
			III.1.2	Budowa Centrum Aktywności Wiejskiej w Ligocie Tułowickiej
			III.1.3	Budowa placu zabaw w Goszczowicach
			III.1.4	Budowa wiaty-zadaszenia na boisku w Goszczowicach
			III.1.5	Doposażenie boiska w



			Goszczowicach (bramki, siatki, ławki)
		III.1.6	Doposażenie boiska w Skarbiszowicach (etap II- nowa wiata, ławki, bramki)
		III.1.7	Remont świetlicy w Skarbiszowicach: modernizacja pomieszczenia na I piętrze („dziupła”), wybudowanie kominka w sali do tenisa, wymiana stolarki drzwiowej (1 drzwi zewn., 4 drzwi wew.)
		III.1.8	Modernizacja świetlicy wiejskiej (informatyzacja, wyburzenie ściany, cyklinowanie podłogi)
		III.1.9	Nowa szatnia sportowa na boisku w Szydłowie
		III.1.10	Rekultywacja boiska w Szydłowie
		III.1.11	Kompleksowy remont budynku TOK-u (termomodernizacja, wymiana stolarki okiennej i drzwiowej, wymian instalacji CO i wodno-kanalizacyjnej)
		III.1.12	Wymiana sprzętu komputerowego TOK-u
		III.1.13	Modernizacja studia nagrań przy TOK-u (ok. 40 mk, wytlumienie ścian)
		III.1.14	Zorganizowanie Skate Parku przy stadionie Unii Tułowice
	III.2. Zagospodarowanie i uporządkowanie centrów wsi, placów osiedlowych i pozostałej przestrzeni publicznej oraz miejsc spotkań i kultu.	III.2.1	Uporządkowanie i oczyszczenie stawu i terenu przylegającego w Goszczowicach wraz z remontem zatoki autobusowej (centrum wsi)
		III.2.2	Remont schodów i murów oporowych przy kościele w Goszczowicach
		III.2.3	Remont płotu wokół cmentarza w Goszczowicach
		III.2.4	Remont kapliczki MB Częstochowskiej w Ligocie Tułowickiej (etap II- elewacje)
		III.2.5	Plac rekreacyjny koło świetlicy wiejskiej w Skarbiszowicach
		III.2.6	Renowacja kapliczki-dzwonnicy w Skarbiszowicach (etap II- rynienki odwadniające, wyeksponowanie studni, wybrukowanie podjazdu)
		III.2.7	Remont zatoki autobusowej w Skarbiszowicach
		III.2.8	Remont kaplicy cmentarnej (całkowita wymiana dachu, rynnowanie, nowa stolarka okienna i drzwiowa) w Skarbiszowicach
		III.2.9	Zagospodarowanie stawu przed

			krzyżem w Skarbiszowicach
		III.2.10	Zagospodarowanie basu p-poż. W Szydłowie
		III.2.11	Plac spotkań-plac targowy w Tułowicach
		III.2.12	Wykonanie placu parkingowego przed Ośrodkiem Zdrowia w Tułowicach
		III.2.13	Zagospodarowanie terenu wokół TOK-u (parkingi, zieleniec, strefa wejściowa)
	III.3. Zagospodarowanie turystyczne gminy	III.3.1	Modernizacja i rozbudowa 9-ciu tras rowerowych na terenie gminy
		III.3.2	Zagospodarowanie poddasza świetlicy w Skarbiszowicach na bazę noclegową
		III.3.3	Przejęcie i adaptacja na cele muzealne budynku dworca PKP w Tułowicach
		III.3.4	Przejęcie mieszkań lokatorskich przy Sali widowiskowej TOK-u na cele bazy noclegowej w Tułowicach
	III.4. Promocja gminy	III.4.1	Wydawnictwo „Ludzie Tułowic”
		III.4.2	Ulotki dla każdej miejscowości w jednolitym systemie promocji
		III.4.3	Witacze w miejscowości gminnej
	III.5. Bezpieczna gmina	III.5.1	Renowacja i pogłębienie koryta rz. Ścinawy Niemodlińskiej w Ligocie Tułowickiej
		III.5.2	Malowanie zewn. remizy OSP w Goszczowicach
		III.5.3	Ścieżka rowerowa Skarbiszowie-Tułowice
		III.5.4	Skompletowanie umundurowania i odzieży bojowej dla OSP Szydłów
		III.5.5	Budowa nowej remizy OSP Szydłów
		III.5.6	Montaż progów zwalniających na drogach wewnętrznych gminy (osiedle Tułowice, plac w Szydłowie)
		III.5.7	Konserwacja Młynówki od śluzy do stawu Hutnik w Tułowicach Małych
	Priorytet IV: Rozwój potencjału ludzkiego	IV.1. Wzmocnienie aktywności społecznej i rozwój III-ego sektora (NGO)	IV.1.1
IV.1.2			Warsztaty dot. aktywności obywatelskiej i promujące liderów lokalnych
IV.1.3			Szkolenia z zakresu możliwości pozyskiwania dodatkowych funduszy na rzecz wsi
IV.2. Bezrobotni na		IV.2.1	Uruchomienie specjalistycznych



	rynku pracy		szkoleń zwł. dla kobiet w wieku 45+
		IV.2.2	Prowadzenie robót interwencyjnych przez gminę
	IV.3. Edukacja regionalna	IV.3.1	Uruchomienie całorocznej pracowni pisanki opolskiej w budynku TOK-u (modernizacja pomieszczenia, wyposażenie)
		IV.3.2	Utworzenie ścieżki edukacyjnej „Spacer po Tułowicach”

5. REALIZACJA ZADAŃ I PROJEKTÓW WEDŁUG HIERARCHII WAŻNOŚCI I PRZYJĘTYCH PRIORYTETÓW

5.1. Planowane projekty i/lub zadania inwestycyjne w okresie 2005-2014

W latach 2007 – 2013 w Gminie Tułowice zaplanowano realizację następujących projektów i zadań inwestycyjnych:

Tab.24. Wykaz zadań do realizacji w Gminie Tułowice w latach 2007-2013

PRIORYTETY I – ROZWÓJ SYSTEMU KOMUNIKACJI I INFRASTRUKTURY ORAZ POTENCJAŁU INWESTYCYJNEGO					
Lp.	Nazwa projektu	Zgodność z planem zagospodarowania przestrzennego	Czas realizacji	Instytucje i podmioty uczestniczące we wdrażaniu	Przewidywane nakłady do poniesienia [tys.zł]
1	Przebudowa chodników na osiedlu mieszkaniowych SM w Tułowicach	tak	2008	SM Łambinowice	35,30
2	Modernizacja oświetlenia ulicznego na terenie gminy	tak	2007	Oddział Opole EnergiiPro Koncernu Energetycznego	208,00
3	Modernizacja linii napowietrznej 0,4 kV w Goszczowicach	tak	2007	Oddział Opole EnergiiPro Koncernu Energetycznego	375,00
4	Wymiana lini kablowej relacji GPZ Tułowice-st.tr. Tułowice Pompownia	tak	2007	Oddział Opole EnergiiPro Koncernu Energetycznego	140,00
5	Modernizacja linii napowietrznej Niemodlin-Grodziec na terenie wsi: Skarbiszowice i Szydłów.	tak	2008-2012	Oddział Opole EnergiiPro Koncernu Energetycznego	900,00
6	Modernizacja stacji transformatorowych na terenie gminy	tak	2007-2013	Oddział Opole EnergiiPro Koncernu Energetycznego	15,00
7	Wykonanie oświetlenia boiska w Goszczowicach	tak		UG Tułowice	
8	Budowa chodnika wzdłuż głównej drogi w Goszczowicach wraz z kanalizacją deszczową	tak		Długość wybudowanej sieci kanalizacji deszczowej (w km)	



				UG Tułowice	
9	Oświetlenie ul. Parkowej (od „baraków”)- 0,5 km	tak		UG Tułowice	
10	Przebudowa drogi gminnej- ul. Przemysłowa w Tułowicach	tak		UG Tułowice	
11	Montaż progów zwalniających	tak		UG Tułowice	
12	Budowa chodnika na ul. Opolskiej i ul. 1 maja w Tułowicach	tak		UG Tułowice	
13	Budowa obwodnicy Ligoty Tułowickiej	tak		Kopalnie Odkrywkowe Surowców Drogowych w Niemodlinie, UG Tułowice	
14	Budowa chodnika „do mostu” w Ligocie Tułowickiej	tak		UG Tułowice	
16	Modernizacja dróg gminnych w Szydłowie	tak		UG Tułowice	
17	Remont dróg rolnych (ok. 6 km) w Goszczowicach (na poligon, w kierunku wiaduktu)	tak		UG Tułowice	
18	Ułożenie chodnika na całej długości drogi głównej w Skarbiszowicach wraz z kanalizacją deszczową	tak		Zarząd Dróg Powiatowych w Opolu, UG Tułowice	
19	Wykonanie nowej drogi do stadionu (odnoga ul.Kościuszki)	tak		UG Tułowice	
20	Uruchomienie połączeń MZK Opole-Szydłów	Nie dotyczy		MZK Opole	
21	Montaż wiaty przestankowej w Tułowicach Małych w kierunku Skarbiszowic			UG Tułowice	
22	Wykonanie kanalizacji na ul. Kolejowej w Szydłowie	tak		UG Tułowice	
23	Założenie bazy terenów inwestycyjnych w gminie Tułowice			UG Tułowice	
24	Publikacja informatora inwestycyjnego			UG Tułowice	



PRIORYTETY II – POPRAWA STANU ŚRODOWISKA NATURALNEGO					
25	Budowa Gminnego Centrum Edukacji Ekologicznej w Szydłowie	tak		UG Tułowice, Nadleśnictwo Tułowice	
26	Wdrożenie systemu recyklingu odpadów	tak			
27	Termomodernizacja budynku SP i Gimnazjum w Tułowicach	tak			
28	Remont i docieplenie stropodachu budynków osiedla SM nr 1010/3,945/4 w Tułowicach	tak			
29	Docieplenie ścian budynków osiedla SM w Tułowicach	tak			
30	Wymiana instalacji C.O. wna osiedlu SM w Tułowicach	tak			
31	Wzrost lesistości gminy	tak			
32	Wdrożenie systemu proponowanych obszarów chronionych na terenie gminy	tak			
33	Rekultywacja terenów przemysłowych i zdegradowanych	tak			
34	Realizacja programu usuwania pokryć azbestowych	Nie dotyczy			
PRIORYTETY III – PRZESTRZEŃ GMINY DLA MIESZKAŃCÓW I TURYSTÓW					
35	Rozbudowa budynku sali gimnastycznej przy SP Tułowice	tak			
36	Budowa Centrum Aktywności Wiejskiej w Ligocie Tułowickiej	tak			
37	Budowa placu zabaw w Goszczowicach	tak			
38	Budowa wiaty-zadaszenia na boisku w Goszczowicach	tak			



39	Doposażenie boiska w Goszczowicach (bramki, siatki, ławki)	tak			
40	Doposażenie boiska w Skarbiszowicach (etap II- nowa wiata, ławki, bramki)	tak			
41	Remont świetlicy w Skarbiszowicach: modernizacja pomieszczenia na I piętrze („dziupla”), wybudowanie kominka w sali do tenisa, wymiana stolarki drzwiowej (1 drzwi zewn., 4 drzwi wew.)	tak			
42	Modernizacja świetlicy wiejskiej (informatyzacja, wyburzenie ściany, cyklinowanie podłogi)	tak			
43	Nowa szatnia sportowa na boisku w Szydłowie	tak			
44	Rekultywacja boiska w Szydłowie	tak			
45	Kompleksowy remont budynku TOK-u (termomodernizacja, wymiana stolarki okiennej i drzwiowej, wymian instalacji CO i wodno-kanalizacyjnej)	tak			
46	Wymiana sprzętu komputerowego TOK-u	Nie dotyczy			
47	Modernizacja studia nagrań przy TOK-u (ok. 40 mk, wyłumienie ścian)	Nie dotyczy			
48	Zorganizowanie Skate Parku przy stadionie Unii Tułowice	Tak			
49	Uporządkowanie i oczyszczenie stawu i terenu przylegającego w Goszczowicach wraz z remontem zatoki autobusowej (centrum wsi)	Tak			
50	Remont schodów i murów oporowych przy kościele w Goszczowicach	Tak			



51	Remont płotu wokół cmentarza w Goszczowicach	Tak			
52	Remont kapliczki MB Częstochowskiej w Ligocie Tułowickiej (etap II- elewacje)	Tak			
53	Plac rekreacyjny koło świetlicy wiejskiej w Skarbiszowicach	Tak			
54	Renowacja kapliczki-dzwonnicy w Skarbiszowicach (etap II- rynienki odwadniające, wyeksponowanie studni, wybrukowanie podjazdu)	Tak			
55	Remont zatoki autobusowej w Skarbiszowicach	Tak			
56	Remont kaplicy cmentarnej (całkowita wymiana dachu, rynnowanie, nowa stolarka okienna i drzwiowa) w Skarbiszowicach	Tak			
57	Zagospodarowanie stawu przed krzyżem w Skarbiszowicach	Tak			
58	Zagospodarowanie basu p-poż. W Szydłowie	Tak			
59	Plac spotkań-plac targowy w Tułowicach	Tak			
60	Wykonanie placu parkingowego przed Ośrodkiem Zdrowia w Tułowicach	Tak			
61	Zagospodarowanie terenu wokół TOK-u (parkingi, zieleniec, strefa wejściowa)	Tak			
62	Modernizacja i rozbudowa 9-ciu tras rowerowych na terenie gminy	Tak			
63	Zagospodarowanie poddasza świetlicy w Skarbiszowicach na bazę noclegową	Tak			
64	Przejęcie i adaptacja na cele muzealne budynku dworca PKP	Tak			



	w Tułowicach				
65	Przejęcie mieszkań lokatorskich przy Sali widowiskowej TOK-u na cele bazy noclegowej w Tułowicach	Tak			
66	Wydawnictwo „Ludzie Tułowic”	Nie dotyczy			
67	Ulotki dla każdej miejscowości w jednolitym systemie promocji	Nie dotyczy			
68	Witacze w miejscowości gminnej	Nie dotyczy			
69	Renowacja i pogłębienie koryta rz. Ścinawy Niemodlińskiej w Ligocie Tułowickiej	Tak			
70	Malowanie zewn. remizy OSP w Goszczowicach	Nie dotyczy			
71	Ścieżka rowerowa Skarbiszowice-Tułowice	Tak			
72	Skompletowanie umundurowania i odzieży bojowej dla OSP Szydłów	Nie dotyczy			
73	Budowa nowej remizy OSP Szydłów	Tak			
74	Montaż progów zwalniających na drogach wewnętrznych gminy (osiedle Tułowice, plac w Szydłowie)	Nie dotyczy			
75	Konserwacja Młynówki od śluzy do stawu Hutnik w Tułowicach Małych	Tak			
PRIORYTETY IV – ROZWÓJ POTENCJAŁU LUDZKIEGO					
76	Wprowadzenie gminnego programu finansowego wsparcia aktywności wiejskiej	Nie dotyczy			
77	Warsztaty dot. aktywności obywatelskiej i promujące liderów lokalnych	Nie dotyczy			
78	Szkolenia z zakresu możliwości	Nie dotyczy			



	pozyskiwania dodatkowych funduszy na rzecz wsi				
79	Uruchomienie specjalistycznych szkoleń zwł. dla kobiet w wieku 45+	Nie dotyczy			
80	Prowadzenie robót interwencyjnych przez gminę	Nie dotyczy			
81	Uruchomienie całorocznej pracowni pisanki opolskiej w budynku TOK-u (modernizacja pomieszczenia, doposażenie)	Nie dotyczy			
82	Utworzenie ścieżki edukacyjnej „Spacer po Tułowicach”	Tak			

Opis poszczególnych zadań w układzie: nazwa planowanego działania, określenie kryteriów kolejności realizacji, zgodność z planem zagospodarowania przestrzennego, etapy działania wraz z przewidywanym czasem (harmonogramem) realizacji, oczekiwane rezultaty, instytucje i podmioty uczestniczące we wdrażaniu, nakłady do poniesienia, przedstawiono w poniższych zestawieniach.



6. POWIĄZANIE PROJEKTÓW Z INNYMI DZIAŁANAMI, REALIZOWANYMI NA TERENIE GMINY/POWIATU/WOJEWÓDZTWA

6.1. Powiązanie Planu Rozwoju Lokalnego z innymi dokumentami

Plan Rozwoju Lokalnego Gminy Tułowice na lata 2007–2013 jest kontynuacją działań, prowadzonych wcześniej. W ostatnich latach na terenie gminy prowadzono inwestycje z zakresu wodociągownia i kanalizowania, rozbudowy lokalnej infrastruktury społecznej oraz z zakresu budowy i modernizacji sieci drogowej. Zadania zapisane w niniejszym Planie wpisują się jako kontynuacja dotychczasowych inwestycji, realizowanych przez samorząd. Działania te były zawsze zgodne z innymi inwestycjami, podejmowanymi przez samorząd powiatowy i jednocześnie przyczyniały się do realizacji postulatów, zawartych w Strategii Rozwoju Województwa Opolskiego.

Trzeba również zauważyć, iż wszystkie projekty przewidziane do realizacji w Planie Rozwoju Lokalnego są spójne z dokumentem **Strategii Rozwoju Gminy Tułowice**, a także **Studium uwarunkowań i kierunków zagospodarowania przestrzennego Gminy Tułowice** i **Programem Ochrony Środowiska Gminy Tułowice** oraz z planami zagospodarowania przestrzennego gminy.

Zgodność z celami strategicznymi rozwoju województwa opolskiego

Zadania, określone w Planie, są zbieżne ze Strategią Rozwoju Województwa Opolskiego z 2005 roku (uchwała Sejmiku Województwa Wielkopolskiego z 10 lipca 2000 roku nr XXXIX/350/2005). Do generalnych celów rozwoju województwa zaliczono m.in.:

- zapewnienie dogodnych warunków życia w regionie:
- rozbudowa i modernizacja infrastruktury regionu
- aktywizacja gospodarcza regionu z zachowaniem zasady zrównoważonego rozwoju
- wielofunkcyjne, różnorodne oraz atrakcyjne dla inwestycji i zamieszkania obszary wiejskie
- rozwój wielokulturowej tożsamości (...)

Z powyższego wynika, iż realizacja Planu Rozwoju Lokalnego Gminy Tułowice, znacząco przyczyni się do realizacji celów rozwoju regionu, do którego należy gmina. Powyżej dokonano wyboru tych celów i priorytetów, w których występuje powiązanie wprost.

Zgodność z celami strategicznymi rozwoju poszczególnych wsi gminy Tułowice

Program Rozwoju Lokalnego gminy Tułowice należy traktować jako dokument spójny tylko i wyłącznie ze Strategią Gminy Tułowice. Jego powstanie wiąże się bezpośrednio z powstaniem Planów Odnowy poszczególnych miejscowości gminy Tułowice, tj.

- Ligoty Tułowickiej (uchwała Rady Gminy V/34/07 z dnia 19/04/2007),
- Skarbiszowic (uchwała Rady Gminy VIII/60/07 z dnia 30/08/2007),
- Szydłowa (uchwała Rady Gminy VIII/61/07 z dnia 30/08/2007),
- Goszczowic (uchwała zebrania wiejskiego nr 1/2007 z dnia 24/09/2007)



Zadania poszczególnych planów zostały przeniesione bezpośrednio do Planu Rozwoju Gminy, natomiast kierunki rozwoju poszczególnych sołectw SA wpisane w priorytety rozwoju Gminy Tułowice.

7. OCZEKIWANE WSKAŹNIKI OSIĄGNIĘĆ PLANU ROZWOJU LOKALNEGO

Gmina Tułowice należy do grupy gmin województwa opolskiego, w których rozwiązany jest problem wodociągów i kanalizacji. W stosunkowo dobrym stanie (poza miejscowością Szydłów) są drogi gminne, natomiast problem oświetlenia ulicznego i jego modernizacja są na bieżąco rozwiązywane. Z tego też względu należy skupić się w szczególności na realizacji projektów służących poprawie i rozwojowi potencjału ludzkiego a także jego odbudowie. Realizacja dużych inwestycji komunalnych musi wiązać się z koniecznością podejmowania zadań z zakresu kapitału ludzkiego. Równorzędna realizacja obu priorytetów jest gwarancją właściwego rozwoju gminy.



8. SYTUACJA FINANSOWA

8.1. Metodyka opracowania

W opracowaniu części finansowej Planu Rozwoju Lokalnego Gminy Tułowice, a dokładniej o określenia wyjściowego stanu finansowego gminy posłużono się wybranymi schematami **Analizy Finansowo-Inwestycyjnej** – programem do opracowywania wieloletniego planu finansowego i inwestycyjnego gminy, oceny zdolności kredytowej oraz analizy jej możliwości inwestycyjnych.

Program został stworzony w celu umożliwienia przeprowadzenia szybkiej oceny kondycji finansowej gminy. Ułatwia on tworzenie projekcji poszczególnych kategorii dochodów i wydatków budżetowych, co prowadzi do opracowania prognoz budżetowych na przyszłe lata. Dzięki przyjętym rozwiązaniom Program pozwala na przeprowadzenie szybkich symulacji zaciągania i spłaty kredytów na dowolnie przyjętych warunkach. Pozwala na opracowanie wieloletniego planu inwestycyjnego oraz na badanie wpływu realizacji poszczególnych inwestycji na przyszłe budżety gminy.

W przypadku prac nad PRL dla gminy, program MAFI posłużył do sporządzenia analizy sytuacji finansowej gminy Tułowice w okresie 2000-2006.

Metodykę zastosowaną w programie można przedstawić w następujący sposób:

$$\begin{array}{r}
 \text{Dochody} \\
 - \text{Wydatki bieżące} \\
 \hline
 = \text{WOLNE ŚRODKI} \\
 - \text{obsługa zadłużenia (raty + odsetki)} \\
 \hline
 = \text{WOLNE ŚRODKI NA INWESTYCJE} \\
 - \text{inwestycje} \\
 \hline
 = \text{WOLNE ŚRODKI PO INWESTYCJACH} \\
 \text{(nadwyżka/deficyt środków finansowych)} \\
 + \text{kredyty/pożyczki/obligacje} \\
 \hline
 = \text{ROCZNY PRZEPŁYW GOTÓWKI} \\
 + \text{stan środków pieniężnych na koniec roku poprzedniego} \\
 \hline
 = \text{SKUMULOWANY PRZEPŁYW GOTÓWKI}
 \end{array}$$

Zastosowana metodyka obrazuje sytuację finansową gminy oraz pozwala na ocenę jego zdolności kredytowej i analizę możliwości inwestycyjnych. Odzwierciedla ona przepływ środków pieniężnych w kolejnych latach w sposób przypominający analizę przepływów gotówkowych („cash flow”), stosowaną w przedsiębiorstwach.

Bazę do obliczeń stanowią zweryfikowane dane, będące wynikiem analizy danych historycznych, dotyczących wykonania budżetów gminy za ostatnich 6 lat.

Na podstawie danych historycznych opracowane są założenia odnośnie kształtowania się poszczególnych kategorii dochodów i wydatków budżetowych w kolejnych latach, w efekcie czego można policzyć wartość tzw. wolnych środków.

$$\text{wolne środki} = \text{dochody} - \text{wydatki bieżące}$$

Wolne środki to część budżetu gminy, która może zostać wykorzystana na spłatę zaciągniętych przez gminę kredytów/pożyczek. Pozostała część może być wykorzystana na finansowanie inwestycji.

Wartość wolnych środków oraz ich udział w dochodach gminy są podstawowymi miernikami kondycji finansowej gminy. Im wielkości te są większe oraz im większy jest ich udział w dochodach gminy, tym w lepszej jest ona kondycji finansowej.

Po określeniu wartości wolnych środków można przystąpić do dalszej części analizy. Obejmuje ona obsługę kredytów i pożyczek. Po odjęciu obsługi zadłużenia od wolnych środków określona zostaje wielkość środków możliwych do wydatkowania przez gminę na program inwestycyjny w danym roku. Wartość ta w modelu finansowym została nazwana jako wolne środki na inwestycje.

wolne środki na inwestycje = wolne środki - obsługa zadłużenia

Wartość ta określa maksymalną kwotę, jaką gmina może wydać w kolejnych latach na realizację programu inwestycyjnego ze środków własnych. Gmina może realizować program inwestycyjny, przekraczający tę wartość, korzystając z nadwyżek finansowych z lat poprzednich oraz z zewnętrznych źródeł finansowania.

wolne środki po inwestycjach = wolne środki na inwestycje - wartość inwestycji

Wolne środki po inwestycjach wskazują na nadwyżkę bądź z reguły na niedobór środków pieniężnych na realizację założonego planu inwestycyjnego. Wartość ta, w zależności od tego, czy jest dodatnia, czy też ujemna, wskazuje na ewentualną potrzebę finansowania zewnętrznego, koniecznego do zrealizowania założonego programu inwestycyjnego. Gmina w zależności od tego, czy posiada środki finansowe z poprzednich lat, może zdecydować się na finansowanie takich inwestycji z nadwyżek z lat poprzednich, jak również może zaciągnąć kredyty, pożyczki, czy wyemitować obligacje.

Następnie do tak otrzymanej wartości dodawane są źródła finansowania założonego planu inwestycyjnego w postaci kredytów i pożyczek. W wyniku tej operacji otrzymujemy tzw. roczny przepływ gotówki.

roczne przepływy gotówki = wolne środki po inwestycjach + wartość kredytów pozyskanych w danym roku budżetowym

Wartość ta może przyjmować wartości zarówno dodatnie, jak i ujemne. Wartość dodatnia oznacza, że budżet został w pełni zrealizowany oraz jeśli gmina zaciągała zobowiązania, to ich kwota w pełni pokrywała niedobory konieczne do realizacji zadań inwestycyjnych. Wartość ujemna mówi o tym, że budżet nie został w pełni zrealizowany, a ewentualne zobowiązania, jakie gmina zaciągnęła, nie w pełni pokryły niedobory. Wystąpienie ujemnej wartości rocznych przepływów gotówki netto nie oznacza, że gmina znajduje się, bądź znajdowała się w złej sytuacji. Kategoria ta określa płynność finansową gminy bez uwzględniania nadwyżek z lat poprzednich.

8.2. Dochody i wydatki bieżące gminy Tułowice

Zgodnie z przyjętą metodologią poniżej przedstawiono dochody i wydatki gminy Tułowice za okres od 2000 do 2006 roku.

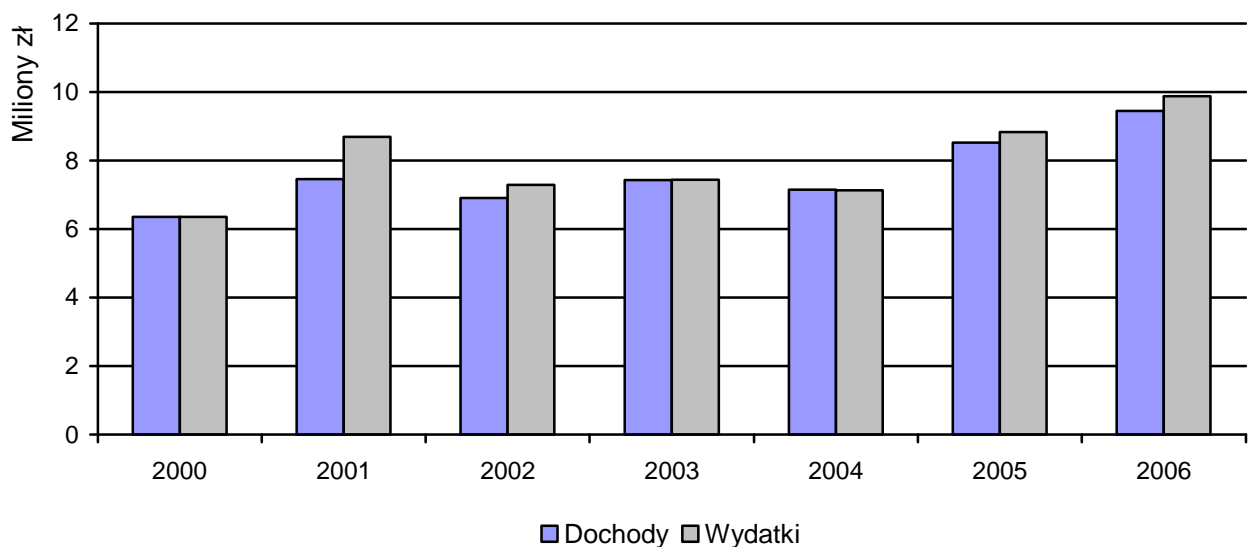
Tab.26 Razem dochody i przychody gminy Tułowice za okres 2000-2006

Rok	2000	2001	2002	2003	2004	2005	2006
Wysokość dochodów (D) [zł]	6 351 268,00	7 455 322,00	6 900 683,00	7 429 480,32	7 148 818,00	8 520 911,00	9 444 468,00
Wysokość przychodów (P) [zł]	240 000,00	0,00	0,00	103 000,00	800 000,00	300 000,00	700 000,00
Nadwyżka z lat poprz. (N) [zł]	0,00	1 234 863,00	0,00	80 402,00	0,00	301 400,00	123 000,00
Razem D+P+N [zł]	6 531 508,00	7 579 185,00	6 900 683,00	7 612 882,32	7 948 818,00	9 122 311,00	10 267 468,00

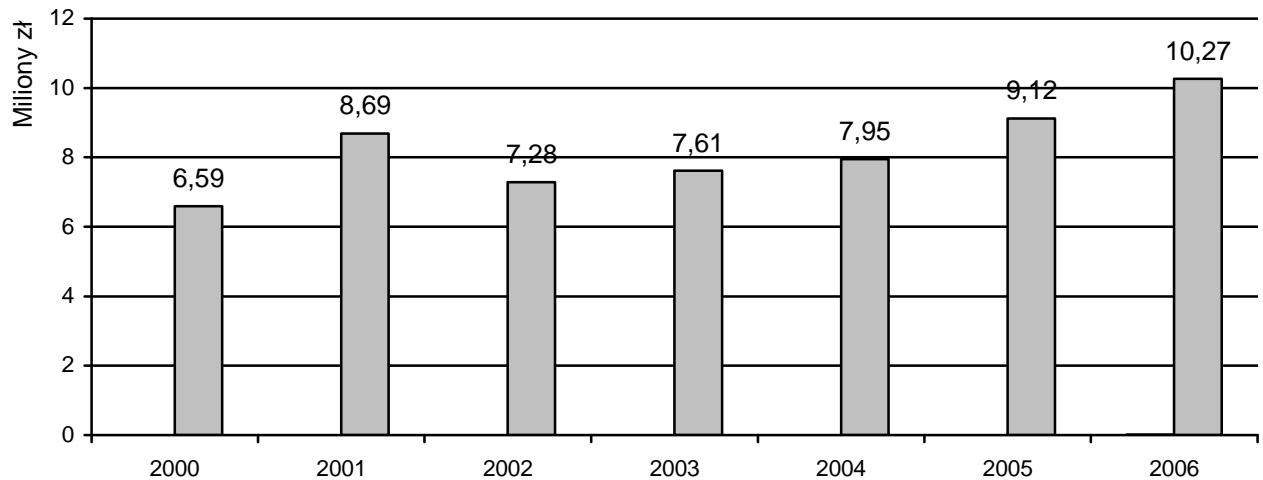
Tab.27 Wydatki i rozchody gminy Tułowice 2000-2006 r.

Rok	2000	2001	2002	2003	2004	2005	2006
Wysokość wydatków (W) [zł]	6 354 873,00	8 690 185,00	7 282 633,00	7 432 882,32	7 126 818,00	8 831 311,00	9 876 468,00
Wysokość rozchodów (R) [zł]	236 395,00	0,00	0,00	180 000,00	822 000,00	291 000,00	391 000,00
Razem W+R [zł]	6 591 268,00	8 690 185,00	7 282 633,00	7 612 822,32	7 948 818,00	9 122 311,00	10 267 468,00

Rys.28. Dochody gminy (bez przychodów i nadwyżek) w zestawieniu z wydatkami (bez rozchodów)



Rys.29. Wydatki gminy Tułowice (z rozchodami) za lata 2000-2006



8.3. Analiza wolnych środków w budżecie gminy Tułowice w latach 2004-2006. Wstęp do analizy MAFI.

Wynikiem dochodów i wydatków bieżących jest szacunek dwóch wartości:

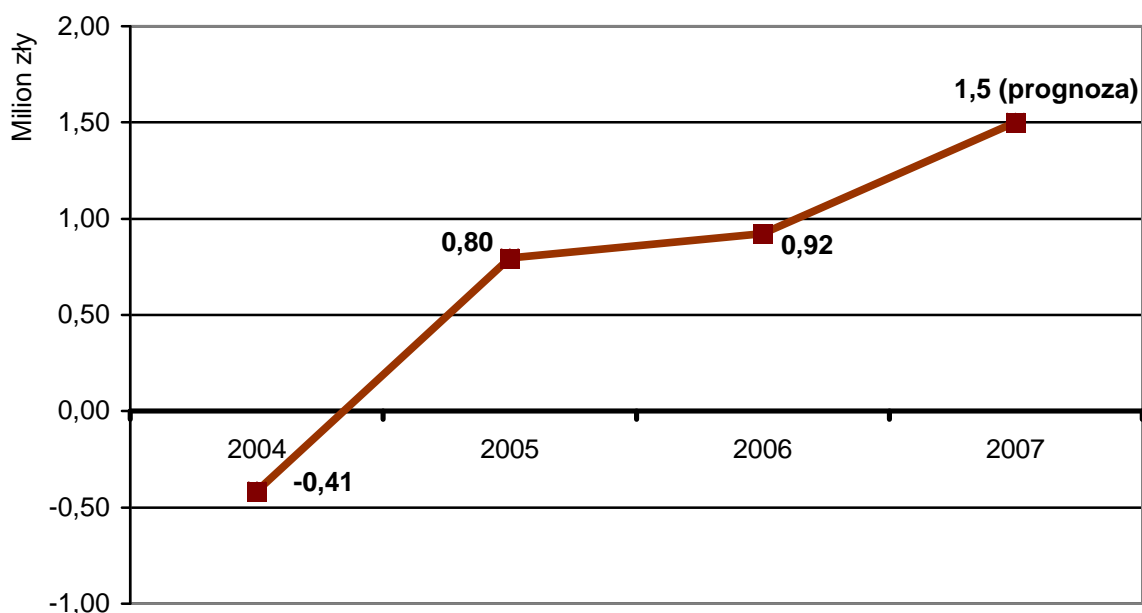
- wolnych środków, czyli różnicy pomiędzy dochodami ogółem i wydatkami bieżącymi w kolejnych latach
- wolnych środków na inwestycje, czyli wolnych środków pomniejszonych o kwoty obsługi istniejącego już zadłużenia (raty + odsetki).

Tab.28 Analiza wysokości wolnych środków dostępnych w budżecie gminy Tułowice za lata 2004-2006 (za budżetem na 2004, 2005, 2006 r.)

Lp.	Rok	2004	2005	2006
1	Wysokość dochodów ogółem [zł]	7 948 818,00	9 122 311,00	10 267 468,00
2	Wydatki bieżące [zł]	7 541 759,56	8 033 971,73	8 954 833,71
3	Wysokość wolnych środków [zł]	407 058,35	1 088 339,27	1 312 634,29
4	Kwota obsługi zadłużenia [zł]	822 000,00	291 000,00	391 000,00
5	Wysokość wolnych środków na inwestycje [zł]	- 414 941,65	797 339,27	921 634,29
6	Inwestycje w danym roku [zł]	252 113,00	451 904,00	532 538,73
7	Wysokość wolnych środków po inwestycjach [zł]	-667 054,65	345 435,27	389 095,56

8	Wysokość nadwyżki z lat poprzednich [zł]	0,00	301 400,00	123 000,00
9	Kredyty zaciągnięte w danym roku [zł]	800 000,00	150 000,00	700 000,00
10	Roczne przepływy gotówki [zł] (7+9)	132 945,35	645 435,27	1 089 095,56

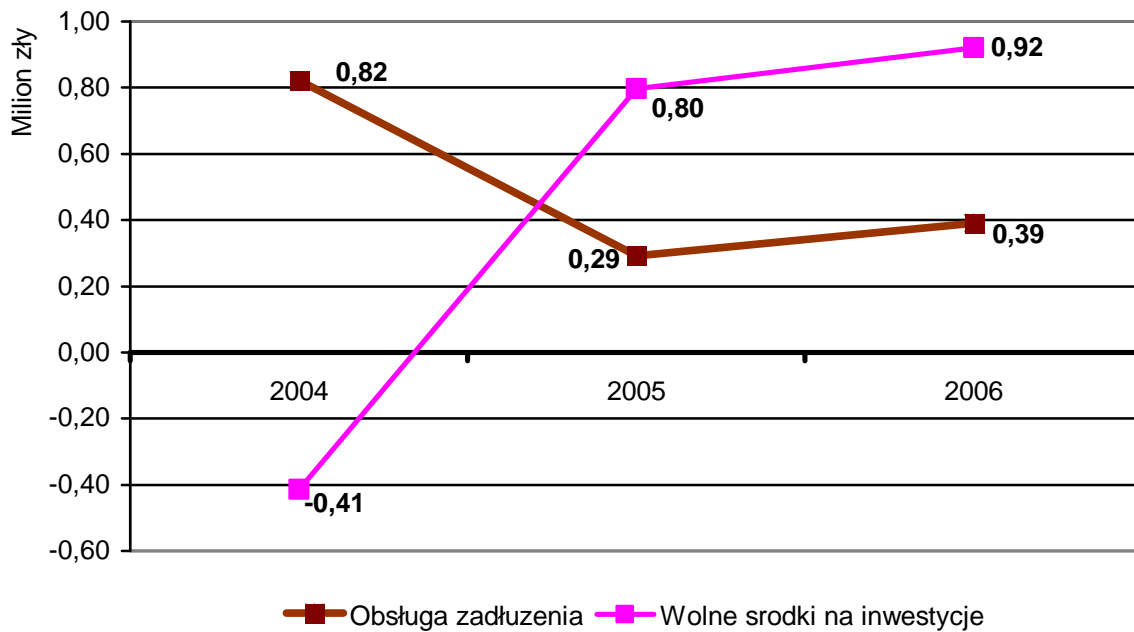
Rys.30. Wysokość wolnych środków na inwestycje w gminie Tułowice w latach 2003-2006



Z powyższego zestawienia wynika, że, gmina Tułowice znajduje się w stosunkowo dobrej sytuacji finansowej:

- ma możliwość zaciągania dalszych zobowiązań
- kwoty wolnych środków na inwestycje, przy zdecydowanej i mocnej tendencji wzrostu ich wielkości na najbliższe lata, mogą służyć bezpośrednio finansowaniu inwestycji
- kwoty wolnych środków na inwestycje mogą służyć do spłacania zaciąganych w przyszłości większych zobowiązań
- kwoty te mogą i powinny stanowić niezbędny wkład własny przy ubieganiu się o dotacje na zadania inwestycyjne oraz środki pomocowe Unii Europejskiej.

Rys.31. Zestawienie wolnych środków na inwestycje i obsługi zadłużenia w budżecie gminy Tułowice w latach 2003, 2004 i 2006



Dokonując odniesienia powyższej analizy do Wieloletniego Planu Inwestycyjnego gminy Tułowice na lata 2005-2006 należy wskazać, na fakt, że środki pieniężne na inwestycje zostały w pełni zrealizowane w zakresie możliwości finansowych gminy i oczekiwań WPI. Niedobory środków pieniężnych na realizację założonego planu inwestycyjnego były stosunkowo niewielkie w skali całego programu.

9. SYSTEM WDRAŻANIA

Wdrażanie Planu Rozwoju Lokalnego gminy Tułowice jest realizowane w oparciu o system realizacji pomocy Unii Europejskiej. UE nakłada na beneficjentów (poszczególne państwa członkowskie), korzystających ze środków finansowych funduszy strukturalnych obowiązek przestrzegania zasad i procedur wspólnotowych, które zostały określone w Rozporządzeniu ramowym nr 1260/1999/WE z dnia 21 czerwca 1999 roku.

Projekty będą wdrażane w oparciu o zasady wydatkowania środków według źródeł ich pochodzenia. Korzystanie ze środków własnych, jak i środków unijnych unormowane jest szeregiem wymagań formalnych, dyktowanych poszczególnymi programami.

9.1. Instytucja Zarządzająca Planem Rozwoju Lokalnego

Funkcję Instytucji Zarządzającej i koordynującej realizację Planu Rozwoju Lokalnego Gminy Tułowice będzie pełnił specjalnie powołany zespół pracowników Urzędu, składający się z przedstawicieli adekwatnych referatów, powołany zarządzeniem Wójta Gminy Tułowice.

Zakres zadań Instytucji Zarządzającej obejmuje między innymi:

- ustalenie zasad i kryteriów realizacji PRL,
- zachowanie zgodności realizacji PRL z poszczególnymi dokumentami programowymi wyższego rzędu,
- statystyka i analiza finansowa postępów wdrażania oraz przebiegu realizacji projektów w ramach PRL,
- promocja Planu Rozwoju Lokalnego
- przygotowanie raportów na temat wdrażania PRL, zbieranie informacji o nieprawidłowościach,
- dokonywanie oceny realizacji PRL.

W celu właściwej oceny i realizacji PRL, zespół ds. Planu Rozwoju Lokalnego Gminy Tułowice może powoływać grupy robocze, a także korzystać z opinii zewnętrznych ekspertów lub usług innych instytucji. Właściwa realizacja PRL obliuguje do rozwoju społeczeństwa obywatelskiego dlatego też do oceny Planu zapraszani będą partnerzy społeczno-gospodarczy.

9.2. Instytucja wdrażająca Plan Rozwoju Lokalnego

Wójt Gminy Tułowice, jako instytucja wdrażająca Plan Rozwoju Lokalnego, jest odpowiedzialny za:

- przyjmowanie i składanie wniosków od instytucji podległych – beneficjentów pomocy,
- obsługę formalno-prawną składanych wniosków,
- monitoring realizacji poszczególnych projektów,
- informowanie o współfinansowaniu przez UE realizowanych projektów.

Do udziału w tworzeniu Planu w zakresie umieszczenia w nim zapisów projektów, które będą realizowane w przyszłości zaproszono wszystkich mieszkańców gminy, a w szczególności organizacje pozarządowe, przedsiębiorców, organizacje kościelne i inne związki i jednostki, nie posiadające osobowości prawnej.

10. SPOSOBY MONITOROWANIA, OCENY I KOMUNIKACJI SPOŁECZNEJ

10.1. System monitorowania Planu Rozwoju Lokalnego

Wójt Gminy Tułowice oraz Rada Gminy Tułowice posiadają zasadnicze znaczenie w monitorowaniu i animacji realizacji Planu Rozwoju Lokalnego. Współ z grupą zarządzającą PRL, Wójt i Rada Gminy będzie miał na celu:

- monitorowanie przebiegu realizacji zadań zawartych w Planie,
- ewentualne interweniowanie w przypadku stwierdzenia spóźnień lub nieuzasadnionej rezygnacji z realizacji zadania,
- pozyskiwanie danych aktualizacyjnych z terenu gminy i aktualizacja Planu
- sprawozdanie raz w roku z realizacji zadań zawartych w Planie

10.2. Sposoby oceny Planu Rozwoju Lokalnego

Efektywność Planu Rozwoju Lokalnego Gminy Tułowice będzie poddawana bieżącej ocenie i opinii zainteresowanych stron.

10.3. Public Relations Planu Rozwoju Lokalnego

Zadaniem działań informacyjno - promocyjnych jest zapewnienie:

- powszechnego dostępu do informacji dla wszystkich grup z Gminy Tułowice,
- bieżącego informowania opinii publicznej o pomocy Unii Europejskiej,
- współpracy z zainteresowanymi podmiotami poprzez wymianę informacji i wspólne przedsięwzięcia,

Beneficjentami Planu Rozwoju Lokalnego Gminy Tułowice są: osoby, instytucje lub grupy społeczne, tj.:

- jednostki samorządu terytorialnego - gmina,
- jednostki podległe samorządowi gminnemu lub/i realizujące zadania gminy,
- media,
- podmioty gospodarcze,
- przedsiębiorcy,
- organizacje pozarządowe,
- inne organizacje społeczne,

Dla osiągnięcia celów działań promocyjno-informacyjnych wykorzystane zostaną następujące narzędzia:

- zapewnienie ciągłości wymiany informacji o projektach i ich promocja przez np. serwisy internetowe,
- publikacje, broszury informacyjne,
- współpraca z mediami – publikacje prasowe, wiadomości w lokalnej telewizji oraz rozgłośniach radiowych.

SPIS TABEL

1. Wybrane projekty zrealizowane (PRL 2004-2006)
2. Użytkowanie gruntów (ha) w poszczególnych sołectwach gminy Tułowice
3. Zmiany liczby ludności na terenie gminy Tułowice w latach 2000-2006
4. Prognoza demograficzna gminy Tułowice
5. Struktura ludności według grup wiekowych (stan na koniec 2005 roku)
6. Liczba urodzeń i zgonów w gminie Tułowice
7. Główne ciek wodne Gminy Tułowice
8. Zbiorniki wód podziemnych na terenie gminy Tułowice
9. Zalesienie w gminie Tułowice (według sołectw)
10. Konserwatorska ochrona przyrody w gminie Tułowice
11. Wyniki klasyfikacji wód powierzchniowych-Ścinawy Niemodlińskiej-stężenia średnioroczne
12. Drogi gminne w gminie Tułowice-wykaz
13. Drogi gminne gminy Tułowice (stan na kon.2004 r.)
14. Sieć kanalizacyjna w gminie Tułowice
15. Wykaz zabytków rejestrowych i ewidencyjnych na terenie gminy Tułowice
16. Ludności w wieku 13 lat i więcej według poziomu wykształcenia i płci (w liczbach bezwzględnych, stan na kon. 2002 r.)
17. Sytuacja mieszkaniowa w gminie Tułowice
18. Podstawowe dane o przedszkolu w Tułowicach
19. Podstawowe dane o Szkole Podstawowej i Gimnazjum w Tułowicach
20. Wykaz ważniejszych imprez organizowanych przez Tułowicki Ośrodek Kultury
21. Liczba środowisk objętych pomocą społeczną według powodów
22. Rodzaje oraz koszty świadczeń wypłacanych w ramach zadań zleconych w latach 2003-2006 (dane OPS Tułowice)
23. Priorytety, działania i zadania rozwojowe gminy Tułowice
24. Wykaz zadań do realizacji w Gminie Tułowice w latach 2007-2013
25. Oczekiwane wskaźniki produktu i rezultatu po realizacji Planu Rozwoju Lokalnego Gminy Tułowice
26. Razem dochody i przychody gminy Tułowice za okres 2000-2006
27. Wydatki i rozchody gminy Tułowice 2000-2006
28. Analiza wysokości wolnych środków dostępnych budżecie gminy Tułowice za lata 2004-2006 (za budżetem na 2004,2005,2006 r.)

SPIS RYSUNKÓW

1. Podział administracyjny gminy Tułowice
2. Struktura użytkowania gruntów Gminy Tułowice
3. Powierzchnia sołectw gminy Tułowice (w ha)
4. Liczba urodzeń i zgonów w gminie Tułowice w latach 2000-2006
5. Klasy bonitacyjne gruntów ornych w gminie Tułowice
6. Struktura zasiewów w gminie Tułowice
7. Główne ciek wodne oraz obszary podmokłe Gminy Tułowice- schemat
8. Typy siedliskowe lasów na terenie gminy Tułowice (udział %)
9. Schemat układu komunikacyjnego gminy Tułowice
10. Zużycie wody w gminie Tułowice
11. Zużycie wody w poszczególnych sołectwach gminy Tułowice (w tys.m³/rok)

12. Ilość gospodarstw indywidualnych wg wielkości użytków rolnych w gminie Tułowice
13. Powierzchnia zasiewów w gospodarstwach indywidualnych gminy Tułowice
14. Pogłowie zwierząt gospodarskich w gospodarstwach indywidualnych gminy Tułowice
15. Dochód w gminie Tułowice w przeliczeniu na jednego mieszkańca w ciągu ostatniego 5-lecia (2002-2006)
16. Ludność gminy Tułowice według pozycji na rynku pracy
17. Główne źródła utrzymania mieszkańców gminy Tułowice (na kon. 2002 r.)
18. Liczba osób bezrobotnych w gminie Tułowice w latach 2000-2006
19. Struktura bezrobotnych w gminie Tułowice według wieku bezrobotnych (kon. 2006 r.)
20. Wykształcenie bezrobotnych w gminie Tułowice (na kon. 2006 r.)
21. Udział kobiet w strukturze bezrobotnych gminy Tułowice (kon. 2006 r.)
22. Ludność gminy Tułowice według poziomu wykształcenia (zestawienie ogólne na kon. 2002 roku)
23. Wykształcenie ludności gminy Tułowice powyżej 20 r.ż. (na kon. 2002 r.)
24. Struktura własności gospodarstw domowych w gminie Tułowice
25. Rok budowy mieszkań w gminie Tułowice (stan na 2002 r.)
26. Liczba uczniów w Szkole Podstawowej i Gimnazjum w Tułowicach w latach 2004-2007 (dane UG Tułowice)
27. Liczba osób objętych pomocą społeczną według bezrobocia, ubóstwa i długotrwałej choroby.
28. Dochody gminy (bez przychodów i nadwyżek) w zestawieniu z wydatkami (bez rozchodów)
29. Wydatki gminy Tułowice (z rozchodami) za lata 2000-2006
30. Wysokość wolnych środków na inwestycje w gminie Tułowice w latach 2003-2006
31. Zestawienie wolnych środków na inwestycje i obsługi zadłużenia budżecie gminy Tułowice w latach 2003,2004,2006

BIBLIOGRAFIA

1. Studium uwarunkowań i kierunków zagospodarowania przestrzennego gminy Tułowice, załącznik nr 1 do uchwały nr XLIII/267/06 Rady Gminy Tułowice z dnia 26.10.2006 r.
2. Makowiecki J., Badora K. (kier. nauk.)- „Walory przyrodnicze gminy Tułowice”, Opole, 1999
3. Wojewódzkie Biuro Geodezji i Terenów Rolnych w Opolu- „Stan istniejący i program produkcji rolnej w gminie Tułowice. Materiał wejściowy do sporządzenia planu zagospodarowania przestrzennego gminy”, Opole 1993
4. Program Rozwoju Gminy Tułowice na lata 2004-2006, Tułowice, maj 2004
5. Urząd Statystyczny w Opolu- „Podstawowe informacje ze spisów powszechnych. Gmina wiejska Tułowice”, Opole 2003
6. „Strategia Rozwoju Gminy Tułowice”, Tułowice 2001
7. „Plan Odnowy Miejscowości Goszczowice na lata 2007-2013”, Goszczowice 2007
8. „Program Odnowy Wsi Skarbiszowice na lata 2007-2013”, Skarbiszowice 2007
9. „Program Odnowy Wsi Szydłów na lata 2007-2013”, Szydłów 2007
10. „Program Odnowy Wsi Ligota Tułowicka na lata 2007-2013”, Ligota Tułowicka 2007

11. Sprawozdania z realizacji budżetów za lata 2000, 2001, 2002, 2003, 2004, 2005, 2006
12. Wieloletni Plan Inwestycyjny na lata 2005-2006
13. Wieloletni Plan Inwestycyjny na lata 2007-2008
14. „Stan istniejący i program produkcji rolnej w gminie Tułowice”- materiał wejściowy do sporządzenia planu zagospodarowania przestrzennego gminy, Opole 1993
15. Program Ochrony Środowiska w gminie Tułowice